



REPUBLIKA SHQIPËRISË
KËSHILLI BASHKIAK ELBASAN

Nr 1557 Prot

Elbasan më 18.03.2024

NJOFTIM PËR KONSULTIM ME PUBLIKUN

Titulli: Konsultim me publikun “Për dhënien e fondit pyjor në përdorim për vensoje stacionesh, bazamente për panele fotovoltaike/eloike me qëllim prodhimin e energjisë si dhe për qëllime pushimi, argëtimi etj”.

Propozuesi: Kryetari i Këshillit Bashkiak

Qëllimi: Ky bashkëbisedim ka për qëllim të përfshijë grupet shoqërore në vendimarrje lidhur me një pikë të rendit të ditës së mbledhjes së ardhshme të Këshillit Bashkiak Elbasan. Këshilli Bashkiak do të organizojë këtë konsultim publik për të marrë mendimin dhe sygjërimet e qytetarëve mbi miratimin e disa vendimeve që kërkojnë konsultim me bashkësinë bazuar në ligjin 139/2015 “Për vetqeverisjen vendore” Neni 18 dhe Neni 54.

Kalendari:

- Papër, Njësia administrative Papër, datë 21.03.2024 ora 09:00.
- Labinot-Mal, në fshatin Gur i Zi, datë 21.03.2024 ora 12:00.
- Shushicë, në fshatin Fushë Buall, datë 22.03.2024 ora 09:00.
- Tregan, Njësia Administrative Tregan datë 22.03.2024 ora 11:00.

Qëllimi i konsultimit publik	Konsultimi publik synon të marrë mendimet dhe sygjërimet e qytetarëve lidhur me vendimarrjen e Këshillit Bashkiak Elbasan.
Përshkrimi i çështjes	Për dhënien e fondit pyjor në përdorim për vendosje stacionesh, bazamente për panele fotovoltaike/eloike me qëllim prodhimin e energjisë si dhe për qëllime pushimi, argëtimi etj”.
Kontaktet dhe afatet e dërgimit të komenteve, rekomandimeve, vërejtjeve	Komentet dhe rekomandimet tuaja jepen ditën e mbajtjes së takimit.
Dokumentacioni në lidhje me çështjen që konsultohet	Bashkangjitur këtij njoftimi gjeni relacionin dhe projektvendimin që do të shqyrtohet në konsultimin publik.

KRYETARI I KËSHILLIT BASHKIAK
LUTFI LALA





REPUBLIKA E SHQIPËRISË
BASHKIA ELBASAN
AGJENCIA E PYJEVE, BUJQËSISË DHE MJEDISIT
DREJTORIA E PYJEVE

Nr. 1556 Prot.

Elbasan, më 18.03. 2024

RELACION

“PËR DHËNIEN E FONDIT PYJOR NË PËRDORIM”

PËR VENDOSJE STACIONESH, BAZAMENTE PËR PANELE FOTOVOLTAIKE/EOLIKE ME QËLLIM PRODHIMIN E ENERGJISË SI DHE PËR QËLLIME, PUSHIMI, ARGËTIMI ETJ.

Të nderuar Këshilltar!

Struktura e Shërbimit Pyjor pranë bashkisë Elbasan, duke u bazuar në prioritetet e bashkisë Elbasan për zhvillimin ekonomik si dhe në bazë të legjislacionit në fuqi për sipërfaqet pyjore në të cilat mund të ushtrohet veprimtari ekonomike në fondin pyjor kombëtar në pronësi të bashkisë Elbasan, i vlerëson veprimtarinë e mësipërme në përpunueshmëri me aktet ligjore e nënligjore në fuqi, parimet për zhvillimin e qëndrueshëm silvikulturor dhe biologjik të ekosistemit, si dhe mirëadministrimin e tokës publike. Energjia elektrike është një nevojë themelore për njeriun. Aktualisht prodhimi i energjise elektrike është bazuar tek lëndet djegëse fosile si nafta, qymyri, gazi dhe uji. Keto lende fosile janë të shtershme dhe djegia e tyre sjell efekte të demshme për mjedisin. Për shkak të këtyre kufizimeve dhe me rritjen e vazhdueshme të kërkesës për energji elektrike, alternativa e vetme ngelet prodhimi i energjise elektrike nga burimet e rinovueshme të energjise. Burime të rinovueshme të energjise janë të shumta, si shfrytëzimi i energjise **nga Dielli** i cili në një orë rrezaton energji të mjaftueshme, për të mbuluar konsumin e energjise të përdorur nga njerezit në një vit. Tashme me teknologjite që disponojmë është zgjidhje e zgjuar dhe duhur të prodhojmë energji elektrike falas nga natyra.

➤ **Perfitimi Ekonomiko-Sociale:**

- Impianti fotovoltaik siguron energji të gjelbert.
- Implementimi i impianteve fotovoltaik është i pershtatshëm për tu integruar me rrjetin e shpërndarjes.
- Shpenzimet operative dhe mirëmbajtja konsiderohen të paperfillshme.
- Qendrojnë në gjendje pune në periudha të gjata dhe pa mirëmbajtje teknike.
- Energjia e Fotovoltaikeve është fleksibel dhe intervali i energjise së prodhuar prej tyre varion nga disa mikroëat në megaëat.
- Impianti nuk prodhon zhurmë, për këtë arsyeje është zgjidhja ideale për zonat urbane dhe për banesat.
- Strukturat mbajtëse dhe të montimit kanë impakt mjedisor “zero” dhe nuk tjetërsojnë gjendjen fizike të terrenit.
- Janë statike, nuk kanë paisje që levizin, për rrjedhojë ato kanë shumë pak çkycje të paplanifikuara dhe kanë nevojë për supervizim.
- Rritja e sigurisë së furnizimit me energji elektrike dhe diversifikimi i burimeve të energjise .

Strukturë jonë e orientuar në politikat e Qeverisë së Shqipërisë për mbrojtjen e tokës, me synim rritjen e të ardhurave për bashkinë të cilat përkthehen në investime në fondin pyjor, propozon dhënien në përdorim të tokës pyjore për zhvillimin e vepritarive: *Për vendosje stacionesh, bazamente për panele fotovoltaike/eolike me qëllim prodhimin e energjisë dhe për qëllime pushimi, argëtimi etj.*

Veprimtaritë e mësipërme do të ketë një ndikim pozitiv për të ardhmen për gjenerimin e të ardhurave për komunitetin rrethues, sigurimin e energjisë së gjelbër, etj. dhe do jepen në përdorim me kontratë qiraje në bazë të akteve ligjore dhe nënligjore në fuqi të mëposhtëme:

- Ligjit nr. 139/2015 “Për vetëqeverisjen vendore”, neni 54, pika ‘e’,
- Ligjit nr. 57/2020, dt. 30.4.2020 “Për pyjet”,
- Ligjit nr. 8318, dt. 1.4.1998 “Për dhënien me qera të tokës bujqësore, pyjore të livadheve dhe kullotave që janë pasuri shtetërore”, i ndryshuar (neni 13,16),
- Vendimit të Këshillit të Ministave nr. 433 dt.8.6.2016 “Për transferimin në pronësi të bashkive të pyjeve dhe të kullotave publike...”, i ndryshuar me VKM nr. 684, dt.2.9.2020.
- Vendimit të Këshillit të Ministave nr. 559, dt.29.07.2022 “Për Përcaktimin e Cmimeve dhe tarifave për dhënien në Shfrytëzim/Përdorim të fondit pyjor kombëtar, për veprimtari ekonomike ,si dhe për prodhimet drusore dhe jodrusore pyjore” i ndryshuar.
- Udhëzimit të Ministrit të Turizmit dhe Mjedisit nr.1, dt.9.6.2016 “Për rregullat, procedurat e kërimit, të shqyrtimit e të miratimit të kërkesave për dhënie në përdorim të fondit pyjor dhe kullosor publik”.

Në propozimin për dhënien e fondit pyjor në përdorim, është mbajtur parasysh:

Veprimtaria ekonomike për dhënien e fondit pyjor në përdorim, *për vendosje stacionesh, bazamente për panele fotovoltaike/eolike me qëllim prodhimin e energjisë dhe për qëllime pushimi, argëtimi etj.* nuk dëmtojnë ekosistemin por ndikojnë në rritjen e zhvillimit ekonomik të vendit.

Referuar VKM nr.433 dt.8.6.2016, i ndryshuar me VKM nr. 684 dt.2.9.2020 dhe Planit të Inventarizimit të Pyjeve dhe Kullotave të ekonomisë pyjore “Papërr-Sollak”, regjistrit kadastral, rezulton se sipërfaqet e propozuara bëjnë pjesë në fondin pyjor publik të bashkisë Elbasan.

Keto sipërfaqe pyjore nuk bëjnë pjesë në rrjetin e Zonave të Mbrojtura.

Përshkrim i shkurtër i vendndodhjes, karakteristikave stacionale dhe rivlerësime

- N/ngastrat nr.6.a,7/a,9/a dhe 13/b, të ekonomisë pyjore ‘Papërr-Sollak’, në pronësi dhe administrim të bashkisë Elbasan shtrihen në afërsi të fshatit Papërr, Njësia Administrative Papërr, në anën e djathtë të rrjedhjes së Lumit Shkumbin. Keto sipërfaqe janë kryesisht të eroduara, zona pa pyje toka me bimesi pyjore të rralle rreth 1 km larg zonave të banuar dhe 300 metra mbi nivelin e detit. Me klimë mesdhetare. Është tokë e cekët që shkon nga 30 deri në 60 cm, pothuaj e freskët, me reaksion neutral dhe teksturë argjilore. Lëgusha mungon. Gurët në sipërfaqe, në 10 % të saj. Bimësia barishtore (*graminace*). Bimët me vlera mjeksore, eterovajore dhe industriale natyrore, mungojnë.
- Në ngastrat nr.9/a dhe 13/b, të ekonomisë pyjore ‘Papërr- Sollak’ propozohet që të jepet me qira 1 ha për vendosje aerogeneratorësh duke qenë sepse në këtë zonë ka rryma ajrore, erëra që vijnë nga gryka e lumit shkumbin.
- N/ngastrat nr.6.a,7/a,9/a dhe 13/b, të ekonomisë pyjore ‘Papërr- Sollak’ duke para qe plotesojne kushtet e favorshme klimetarike dhe ekspozimin e përshtatshëm ndaj diellit propozojme qe te

jepet ne perdorim sipërfaqja prej 12 ha “Për vendosje stacionesh, bazamentesh për panele fotovoltaike/eolike me qëllim prodhimin e energjisë”

- N/ngastra pyjore nr.37jkm ne ekonomine pyjore ‘Polis-Vasjan’ të cila shtrihen ne kundrejtimitin jug-lindor me pjerresi 5-15 grade e karakterit kullote me shume pak bimesi pyjore si dhe nje pjese e konsiderueshme sipërfaqe shkembore. Larg 3 km nga qendrat e banuar rreth 5 km nga lumi Shkumbin dhe shtrihet ne anen e majte te rrjedhjes se tij. Ndodhen në afërsi të fshatit Fushë- Buall, të Njësisë Administrative Shushicë.
- *N/ngastrat 37jkm në ekonomine pyjore Polis-Vasjan duke para qe plotesojne kushtet e favorshme klimetarike dhe ekspozimin e përshtatshëm ndaj diellit propozojme qe te jepen ne perdorim me kontratë qiraje, sipërfaqja prej 55 ha “Për vendosje stacionesh, bazamentesh për panele fotovoltaike me qëllim prodhimin e energjisë”.*
- N/ngastrat pyjore nr.38il në ekonomine pyjore ‘Shmil’ shtrihen ne kundrejtimitin jug-lindor me pjerresi, 5-10 grade e karakterit kullote pa bimesi pyjore, me një largësi 2 km nga qendrat e banuar rreth 1,3 km nga kufiri administrativ i bashkisë Tiranë. Ndodhen në afërsi të fshatit Benë të Njësisë Administrative Labinot Mal.
- *N/ngastrat pyjore nr.38il ne ekonomine pyjore Shmil duke para qe plotesojne kushtet e favorshme klimetarike dhe ekspozimin e përshtatshëm ndaj diellit propozojme qe te jepen ne perdorim me kontratë qiraje sipërfaqja prej rreth 40 ha “Për vendosje stacionesh, bazamentesh për panele fotovoltaike me qëllim prodhimin e energjisë”*
- N/ngastrat pyjore nr.12/c dhe 9/a ne ekonomine pyjore ‘Shpat Shtermen’ shtrihen ne kundrejtimitin jug-lindor me pjerresi 5-20 grade e karakterit kullote dhe tokë me bimësi të rrallë pyjore ndodhen rreth 2 km larg nga qendrat e banuar. Gjenden në afërsi të fshatit Tregan të Njësisë Administrative Tregan.
- *N/ngastrat pyjore nr.12/c dhe 9/a të ekonomine pyjore ‘Shpat Shtermen’ duke para qe plotesojne kushtet e favorshme klimetarike dhe ekspozimin e përshtatshëm ndaj diellit propozojme qe te jepen ne perdorim me kontratë qiraje, sipërfaqja prej 15 ha “Për vendosje stacionesh, bazamentesh për panele fotovoltaike me qëllim prodhimin e energjisë”.*
- N/ngastra nr. 68/b ne ekonomine pyjore ‘Zaranikë’ e cila shtrihet ne kundrejtimitin jug-lindor me pjerresi 5-15 gradë, me përdorim të territorit Pyll-Trungishte ndodhet rreth 2 km larg nga qendrat e banuar. Ndodhen në afërsi të fshatit Guri i Zi të Njësisë Administrative Labinot Mal. Gjendet përgjatë aksit rrugor të rrugës së Shmilit, aktiviteti i propozuar për qëllime argëtimi, pushimi dhe vendosjen e kampingjeve me bazë druri të çmontueshme dhe në harmoni me natyrën dhe ambientin rrethues të asaj zone do ta kthej shumë shpejt atë zonë në një atraksion të mrekullueshëm turistik me përfitim të lartë ekonomik.

Në këto kushte, përderisa në këto sipërfaqe, nuk ka studime dhe plane-zhvillimi për këto teritore, si dhe investime tjera afatgjata, **propozojmë dhënien në përdorim të tokës pyjore me një afat 10-vjeçar sipas përskrimeve dhe qëllimeve të mesipërme.**

Përfundime:

Nga analiza e të dhënave të mesipërme, në zbatim të dispozitave ligjore, Ligjit nr. 8318, dt. 1.4.1998 “Për dhënien me qera të tokës bujqësore, pyjore të livadheve dhe kullotave *që janë pasuri shtetërore*”, *i ndryshuar (neni 13 dhe 16), ligjit nr.57/2020 dt.30.4.2020 “Për pyjet*“, Udhëzimit të Ministrit të Turizmit dhe Mjedisit nr.1, dt.9.6.2016 “Për rregullat, procedurat e kërkimit, të shqyrtimit e të miratimit të kërkesave për dhënie në përdorim të fondit pyjor dhe kullosor publik”, *si dhe akteve*

tjera ligjore e nënligjore në fuqi, si dhe duke parë emergjencën dhe krizën globale për burime energjitike.

Arsye të j m ë:

“Për dhënien e fondit pyjor në përdorim” për vendosje stacionesh, bazamentesh për panele fotovoltaike/eolike me qëllim prodhimin e energjisë si dhe për qëllime argëtimi etj...

Bashkëlidhur këtij relacioni gjeni materialin plotësues, i cili përmban:

Sipërfaqen pyjore publike, të shprehur në (ha), në shkallën 1:25 000, koordinata (gjatësi dhe gjërësi gjeografike, metrike) sipas sistemit ‘KRGJSH’.

Treguesit identifikues të n/ngastrës, bazuar në të dhënat e regjistrit kadastral pyjor dhe kullozor si dhe Planit të Mbarështrimit, identifikimin sipas listës së pronave, ekonomia, n/ngastra, sipërfaqja, qëllimi i përdorimit, treguesit kadastralë, etj.

Treguesit e vlerës për çdo njësi kadastrale të pyjeve dhe kullotave bazuar në vlerën dysHEME të Përdorim për ha/vit, të përcaktuar me VKM-në Vendimit të Këshillit të Ministave nr. 559, dt.29.07.2022 “Për Përcaktimin e Cmimeve dhe tarifave për dhënien në Shfrytëzim/Përdorim të fondit pyjor kombëtar, për veprimtari ekonomike, si dhe për prodhimet drusore dhe jodrusore pyjore” i ndryshuar.

Sa sipër, *kërkojmë nga ana Juaj, miratimin për fillimin e procedurave për dhënien në përdorim me konkurim publik të sipërfaqeve pyjore për një periudhë 10 vjeçare.*

KRYETARI
Gledian Llatja

NË MUNGESË DHE ME URDHËR

ZV.KRYETARI

Aulona Bylykbashi



Konceptoi:

A. Muça

Pranoi:

J. Bodurri

Miratoi:

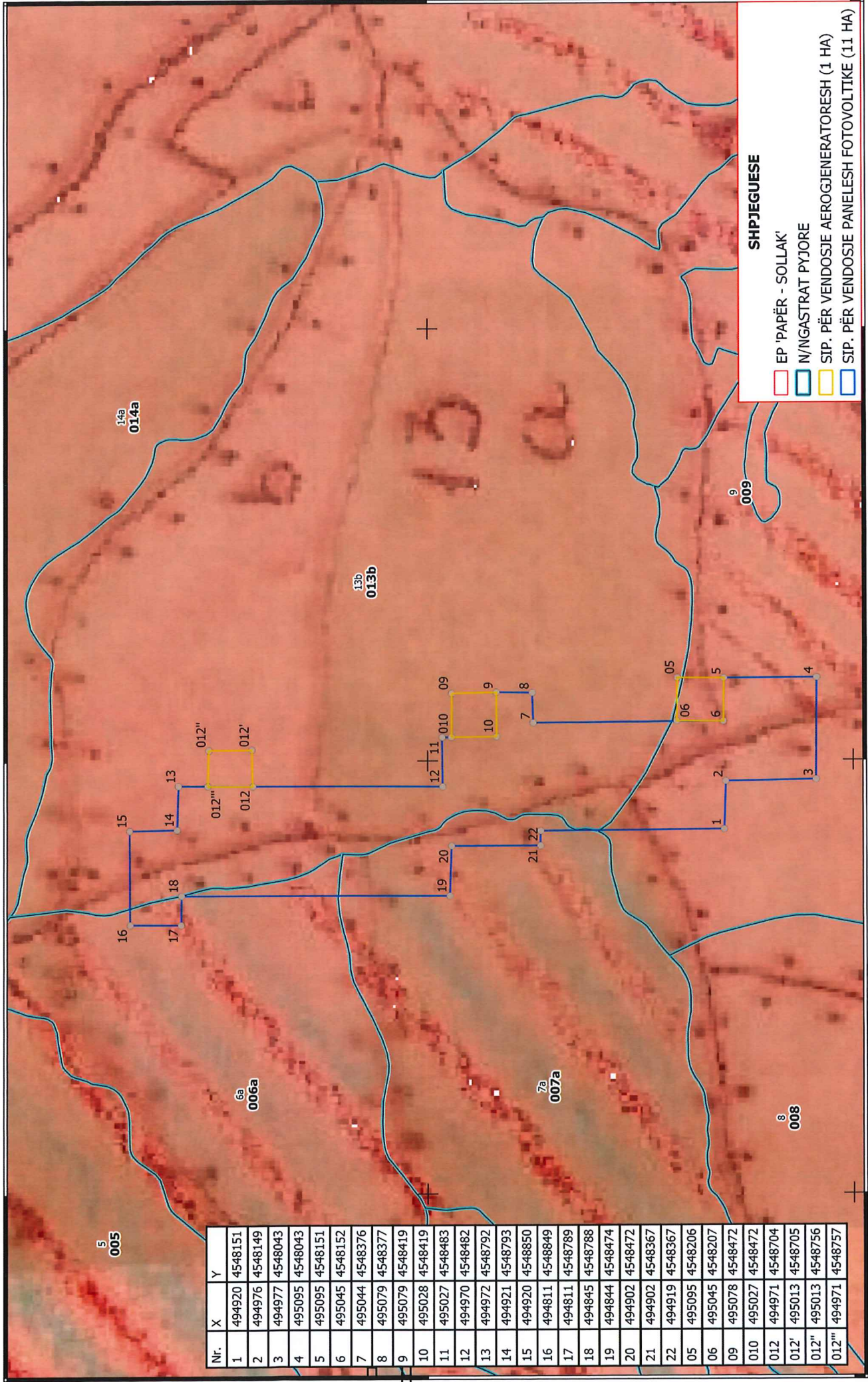
K. Gripshi

PLAN-VENDOSJA E SIPERFAQES PËR PANELE FOTOVOLTAIKE/EOLIKE, MURRAS ELBASAN
SH- 1: 4 000 (KRGJSH), Sip. = 12 ha

495500

495000

494500



SHPJEGJESE

- EP 'PAPËR - SOLLAK'
- N/INGASTRAT PYJORE
- SIP. PËR VENDOSJE AEROJENERATORESH (1 HA)
- SIP. PËR VENDOSJE PANELESH FOTOVOLTAIKE (11 HA)

Nr.	X	Y
1	494920	4548151
2	494976	4548149
3	494977	4548043
4	495095	4548043
5	495095	4548151
6	495045	4548152
7	495044	4548376
8	495079	4548377
9	495079	4548419
10	495028	4548419
11	495027	4548483
12	494970	4548482
13	494972	4548792
14	494921	4548793
15	494920	4548850
16	494811	4548849
17	494811	4548789
18	494845	4548788
19	494844	4548474
20	494902	4548472
21	494902	4548367
22	494919	4548367
05	495095	4548206
06	495045	4548207
09	495078	4548472
010	495027	4548472
012	494971	4548704
012'	495013	4548705
012''	495013	4548756
012'''	494971	4548757

4548500

4548000

4548500

4548000

495500

495000

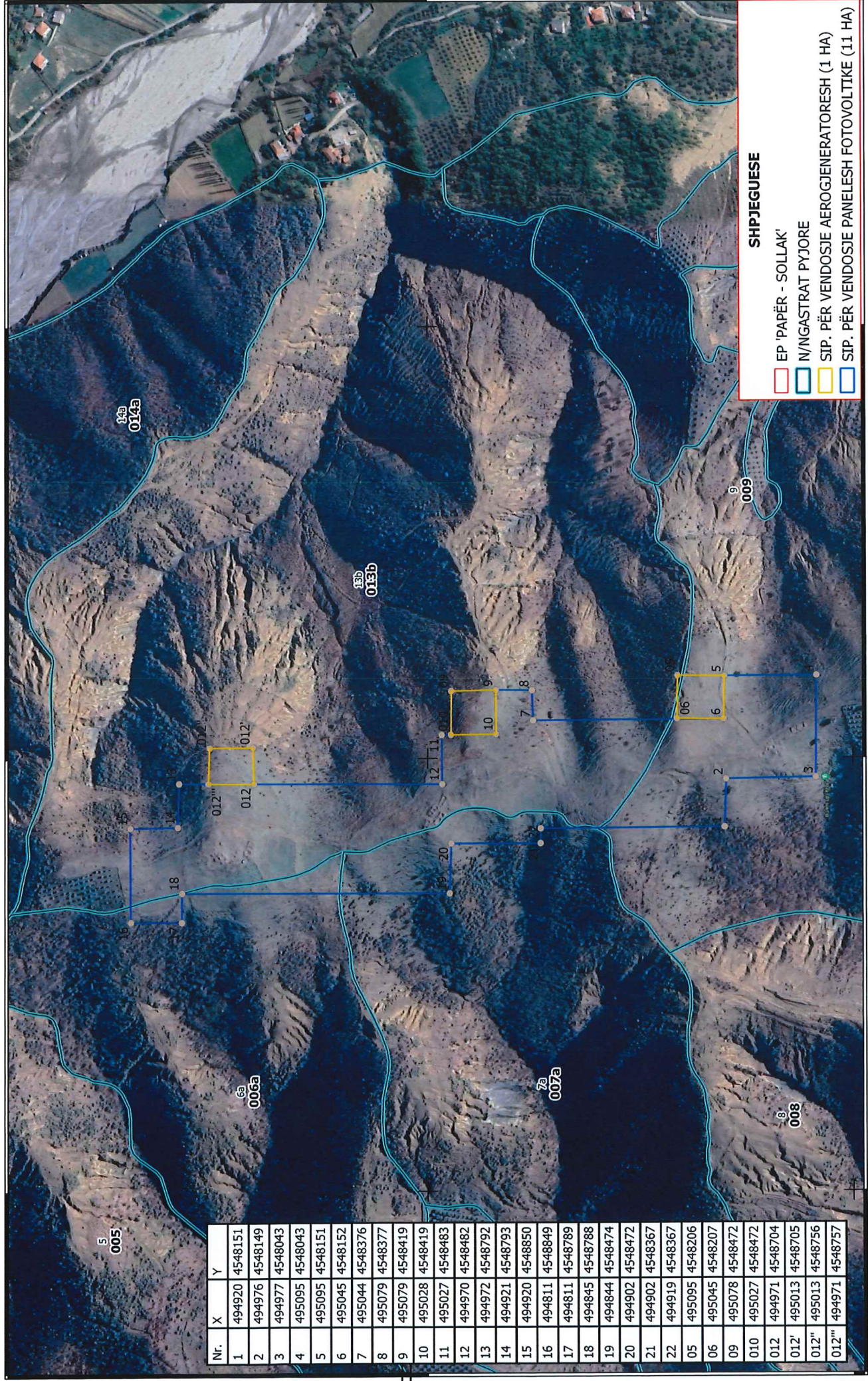
494500

**PLAN-VENDOSJA E SIPERFAQES PER PANELE FOTOVOLTAIKE/EOLIKE, MURRAS ELBASAN
SH- 1: 4 000 (KRGJSH), Sip. = 12 ha**

494500

495000

495500



Nr.	X	Y
1	494920	4548151
2	494976	4548149
3	494977	4548043
4	495095	4548043
5	495095	4548151
6	495045	4548152
7	495044	4548376
8	495079	4548377
9	495079	4548419
10	495028	4548419
11	495027	4548483
12	494970	4548482
13	494972	4548792
14	494921	4548793
15	494920	4548850
16	494811	4548849
17	494811	4548789
18	494845	4548788
19	494844	4548474
20	494902	4548472
21	494902	4548367
22	494919	4548367
05	495095	4548206
06	495045	4548207
09	495078	4548472
010	495027	4548472
012	494971	4548704
012'	495013	4548705
012''	495013	4548756
012'''	494971	4548757

4548500

4548000

494500

495000

495500

4548500

4548000

PLAN-VENDOSJA E SIPERFAQES PËR PANELE FOTOVOLTAIKE, BENËL ELBASAN
SH- 1: 4 000 (KRGJSH), Sip. = 40 ha

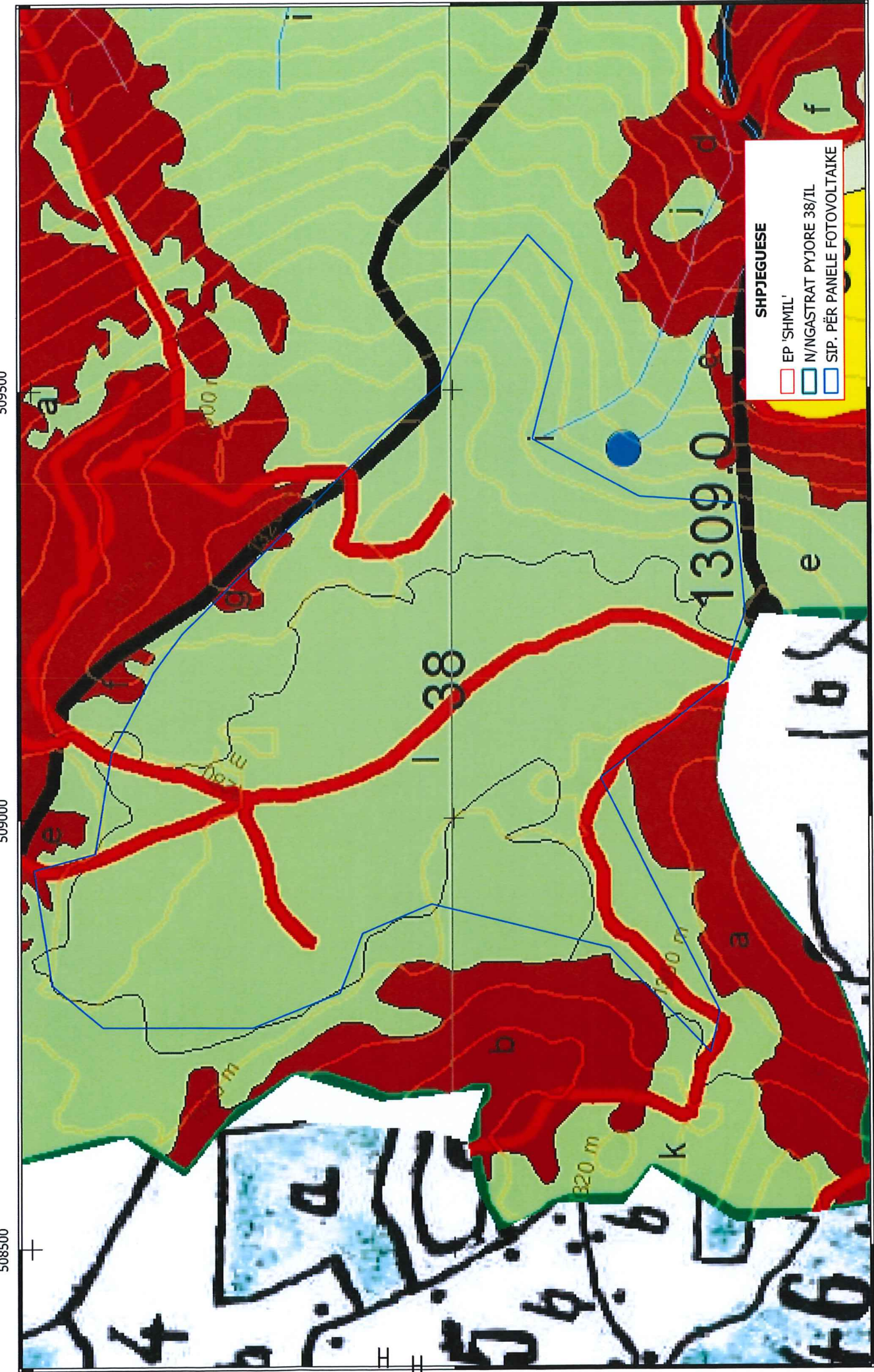
509500

509000

508500

4568500

4568000



509500

509000

508500

4568500

4568000

PLAN-VENDOSJA E SIPËRFAQES PËR PANELE FOTOVOLTAIKE, BENËL ELBASAN
SH- 1: 4 000 (KRGJSH), Sip. = 40 ha

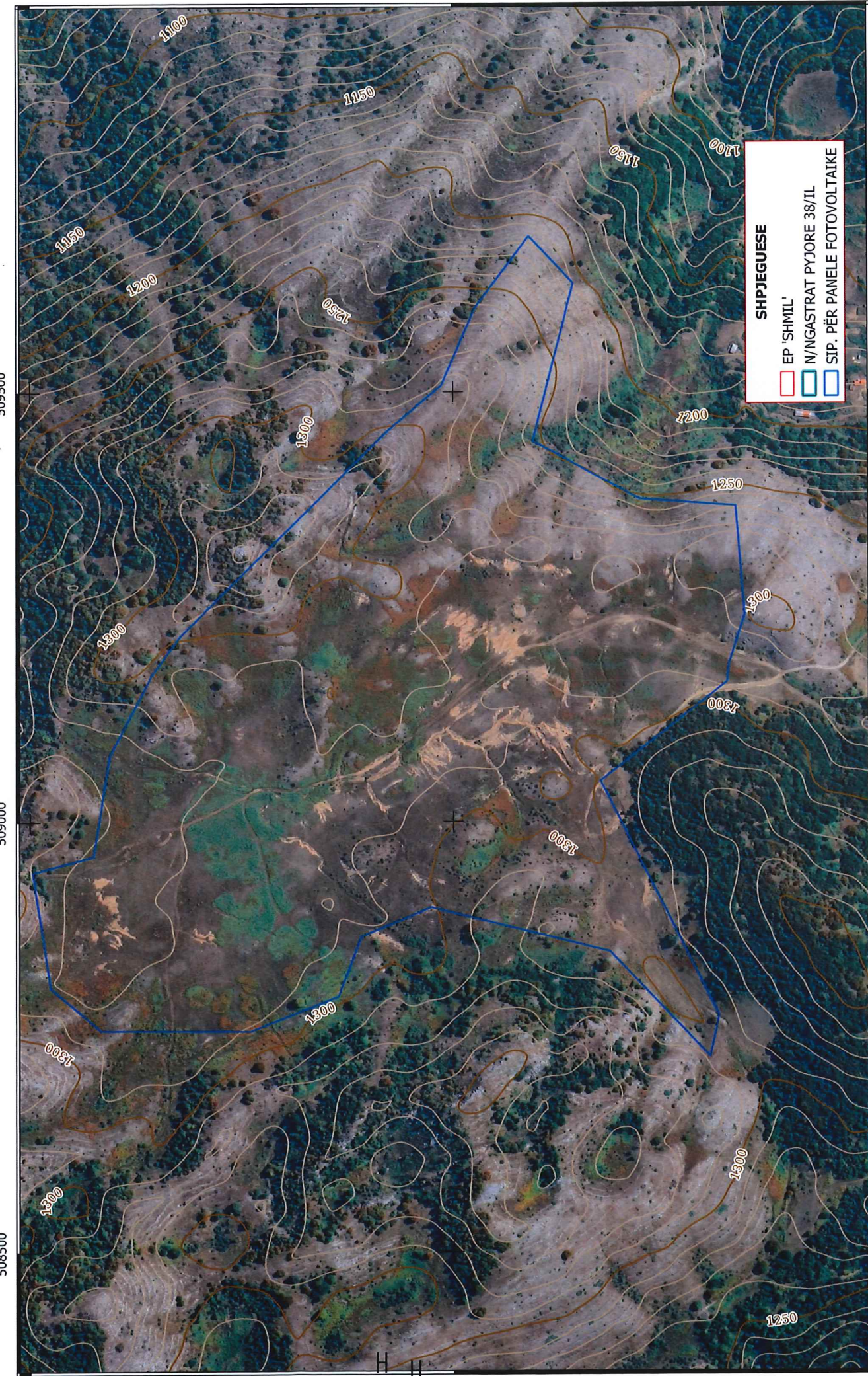
509500

509000

508500

4568500

4568000



509500

509000

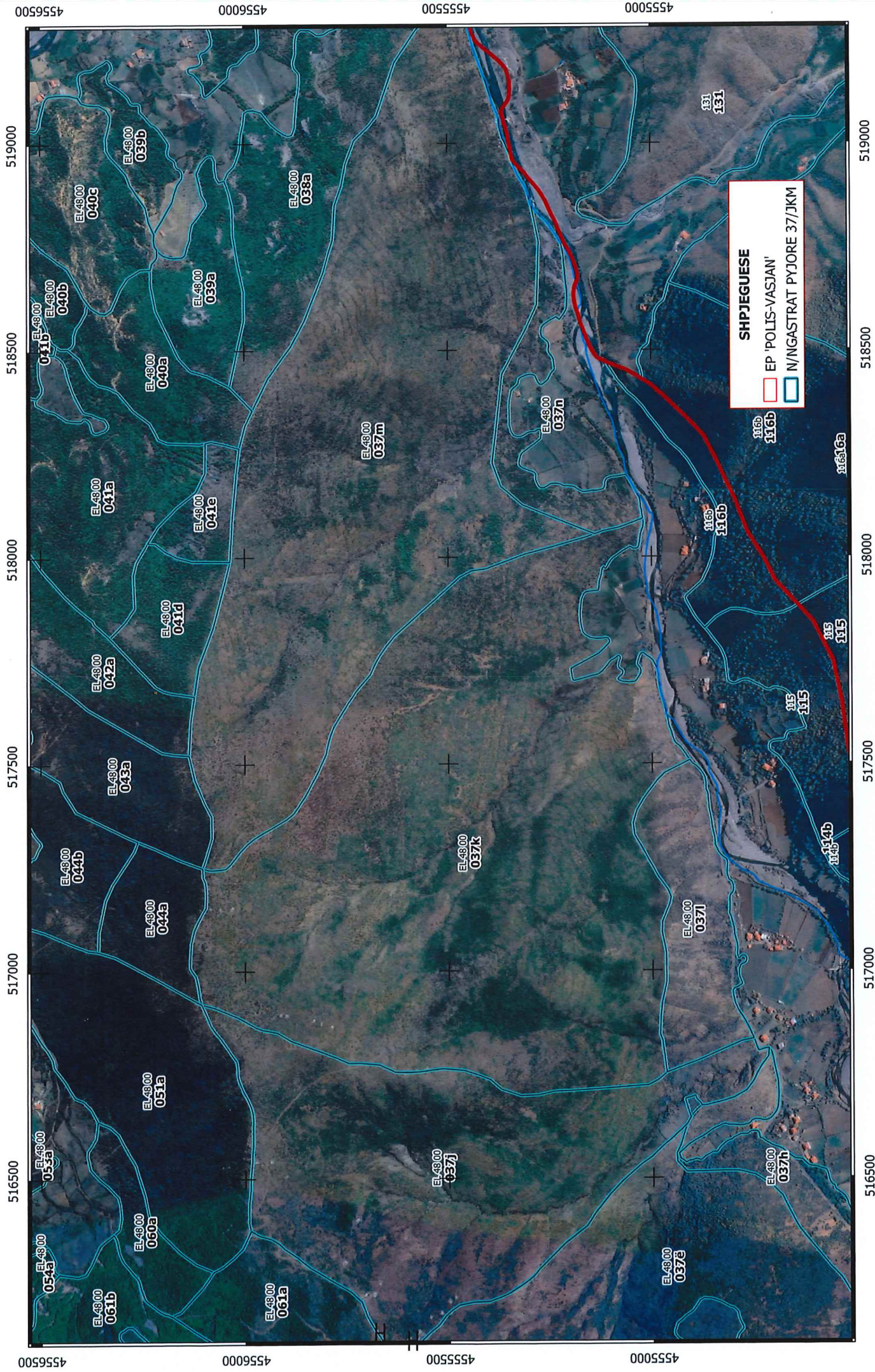
508500

4568500

4568000

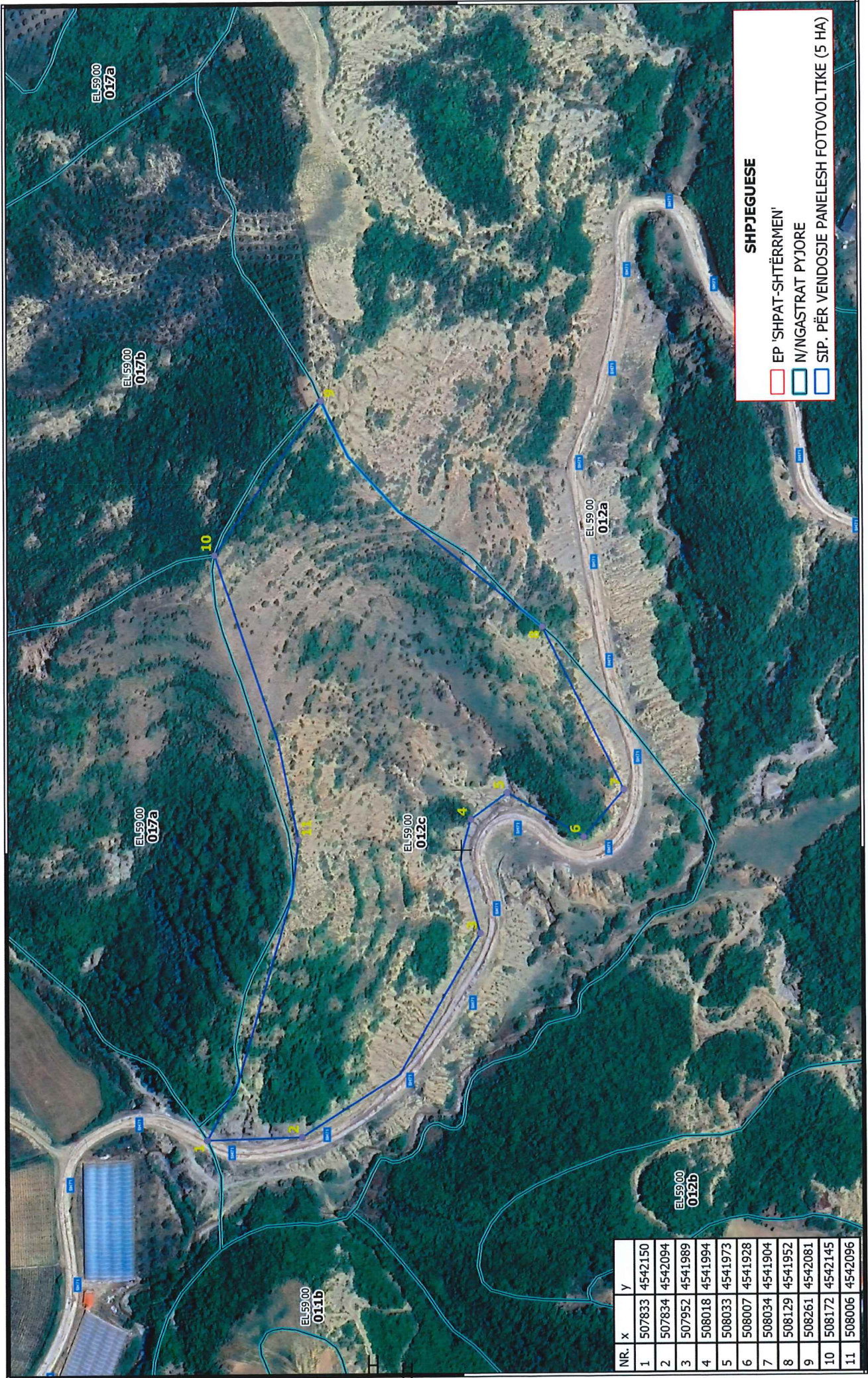
PLAN-VENDOSJA E SIPËRFAQES PËR PANELE FOTOVOLTAIKE, FUSHË-BUALL ELBASAN

SH- 1: 8 000 (KRGJSH), Sip. = 55 ha



PLAN-VENDOSJA E SIPËRFAQES PËR PANELE FOTOVOLTAIKE, MUÇAN ELBASAN
SH- 1: 2 000 (KRGJSH), Sip. = 5 ha

508000



SHPJEGJESE

- EP 'SHPAT-SHTËRRMEN'
- N/NGASTRAT PYJORE
- SIP. PËR VENDOSJE PANELESH FOTOVOLTIKE (5 HA)

NR.	X	Y
1	507833	4542150
2	507834	4542094
3	507952	4541989
4	508018	4541994
5	508033	4541973
6	508007	4541928
7	508034	4541904
8	508129	4541952
9	508261	4542081
10	508172	4542145
11	508006	4542096

4542000

508000

4542000

PLAN-VENDOSJA E SIPËRFAQËS PËR PANELE FOTOVOLTAIKE, MUÇAN ELBASAN
SH- 1: 2 000 (KRGJSH), Sip. = 10 ha

506500



4542000

NR.	X	Y
1	506136	4542131
2	506180	4542017
3	506330	4541937
4	506703	4541895
5	506809	4541990
6	506734	4542054
7	506444	4542088
8	506361	4542126
9	506309	4542273
10	506205	4542233

SHPJEGJESE
 EP 'SHPAT-SHTËRRMËN'
 N/NGASTRAT PYJORE
 SIP. PËR VENDOSJE PANELESH FOTOVOLTAIKE (10 HA)

506500

4542000



REPUBLIKA E SHQIPËRISË

**BASHKIA ELBASAN
KËSHILLI BASHKIAK
P R O J E K T - V E N D I M**

Nr. _____ datë _____. _____. 2024

**“PËR DHËNIEN E FONDIT PYJOR NË PËRDORIM”
PËR VENDOSJE STACIONESH, BAZAMENTE PËR PANELE
FOTOVOLTAIKE/EOLIKE ME QËLLIM PRODHIMIN E ENERGJISË” SI DHE
PËR QËLLIME PUSHIMI E ARGËTIMI**

- Në mbështetje të ligjit nr.139/2015 “Për vetëqeverisjen vendore”, nenin 54 shkronja “e”;
- Ligjit nr.57 datë 30.04.2020. “Për Pyjet”, nenin 25 pika 1;
- VKM nr.433 datë 08.06.2016 “Për transferimin në pronësi të bashkive të pyjeve dhe kullotave publike, sipas listës së inventareve, dhe aktualisht në administrim të Ministrisë së Mjedisit e të ish komunave/bashkive”, i ndryshuar;
- Vendimit të Këshillit të Ministave nr.559 dt.29.07.2022 “Për Përcaktimin e Cmimeve dhe tarifave për dhënien në Shfrytëzim/Përdorim të fondit pyjor kombëtar, për veprimtari ekonomike ,si dhe për prodhimet drusore dhe jodrusore pyjore”, i ndryshuar;
- Udhëzimin e Ministrit të Mjedisit nr.1 datë 09.06.2016 “Për rregullat , procedurat e kërkimit, të shqyrtimit e të miratimit të kërkesave për dhënien në përdorim të fondit pyjor dhe kullor publik.

**KËSHILLI BASHKIAK
V E N D O S I**

1. Miratimin e dhënies në përdorim me kontratë qiraje të sipërfaqeve pyjore sipas tabelës bashkangjitur këtij vendimi me një afat 10 (*dhjetë*) vjeçar nga lidhja e kontratës.
2. Vlera vjetore dysheme e konkurimit për dhënien në përdorim me kontratë qiraje të jetë sipas VKM nr.559, datë 29.07.2022 “Për Përcaktimin e çmimeve dhe tarifave për dhënien në Shfrytëzim/Përdorim të fondit pyjor kombëtar, për veprimtari ekonomike, si dhe për prodhimet drusore dhe jodrusore pyjore”, i ndryshuar.
3. Ngarkohen për zbatimin e këtij vendimi Drejtoria Përgjithshme e Planifikimit të të Ardhurave, Aseteve, Buxhetit dhe Financës dhe Agjencia e Pyjeve, Bujqësisë dhe Mjedisit.
4. Ky vendim hyn në fuqi 10 ditë mbas shpalljes publike (*sipas përcaktimeve të nenit 55, pika 6, të Ligjit nr. 139/2015, “Për vetëqeverisjen vendore”*).

Sekretari i Këshillit Bashkiak

Elvi Çuni

KRYETAR

Lutfi Lala

Konceptoi: Astrit Muça

Pranoi: Jakov Bodurri

Miratoi: Klajd Gripshi

Konfirmoi: Krisi Totoshi

Drejtori Juridike: Arben Hoxha



BASHKIA ELBASAN
AGJENCIA E PYJEVE, BUJQËSISË DHE MJEDISIT
DREJTORIA E PYJEVE

**PËRMBLEDHËSE E PROPOZIMEVE TË PAKËRKUARA
PËR DHËNIEN E FONDIT PYJOR NË PËRDORIM**
Për vendosje stacionesh, bazamente për panele fotovoltaike/eulike me qëllim prodhimin
e energjisë, për qëllime pushimi argetimi etj.

Nr.	Ngastra	Ekonomia pyjore	Përdorimi territorit	Qëllimi i dhënies në përdorim	Sipërfaqe në përdorim, (Ha)		
					Ha	lekë/ha/vit	lekë
1	6/a	Paperr- Sollak	Toke me bimesi pyjore	Për vendosje bazamentesh, stacionesh për panele fotovoltaike me qëllim prodhim energjie	0.5	143,000	71,500
2	7/a	Paperr- Sollak	Toke me bimesi pyjore		1.3	143,000	185,900
3	9a	Paperr- Sollak	Pyll		2.8	176,000	492,800
4	9a	Paperr- Sollak	Pyll	Për vendosje bazamentesh, stacionesh për aerogjenerator me qëllim prodhim energjie	0.4	176,000	70,400
5	13/b	Paperr- Sollak	Toke me bimesi pyjore		0.6	143,000	85,800
6	13/b	Paperr- Sollak	Toke me bimesi pyjore	Për vendosje bazamentesh, stacionesh për panele fotovoltaike me qëllim prodhim energjie	6.4	143,000	915,200
7	12c	Shpat- Shtërrmen	Toke me bimesi pyjore		5	143,000	715,000
8	9a	Shpat- Shtërrmen	Kullotë		10	143,000	1,430,000
9	37j	Polis-Vasjan	Kullotë		15	143,000	2,145,000
10	37k	Polis-Vasjan	Kullotë		20	143,000	2,860,000
11	37m	Polis-Vasjan	Kullotë		20	143,000	2,860,000
12	38i	Shmil	Kullotë		15	143,000	2,145,000
13	38l	Shmil	Kullotë	25	143,000	3,575,000	
14	68b	Zaranikë	Pyll (Trung.)	Pushim, argëtim etj.	1	110,000	110,000
TOTALI					123		17,661,600

Specialisti i Kadastrës

Astrit Muça

Përgjegjësi i Sektorit

Jakov Bodurri

DREJTORI

Klajd Gripshi

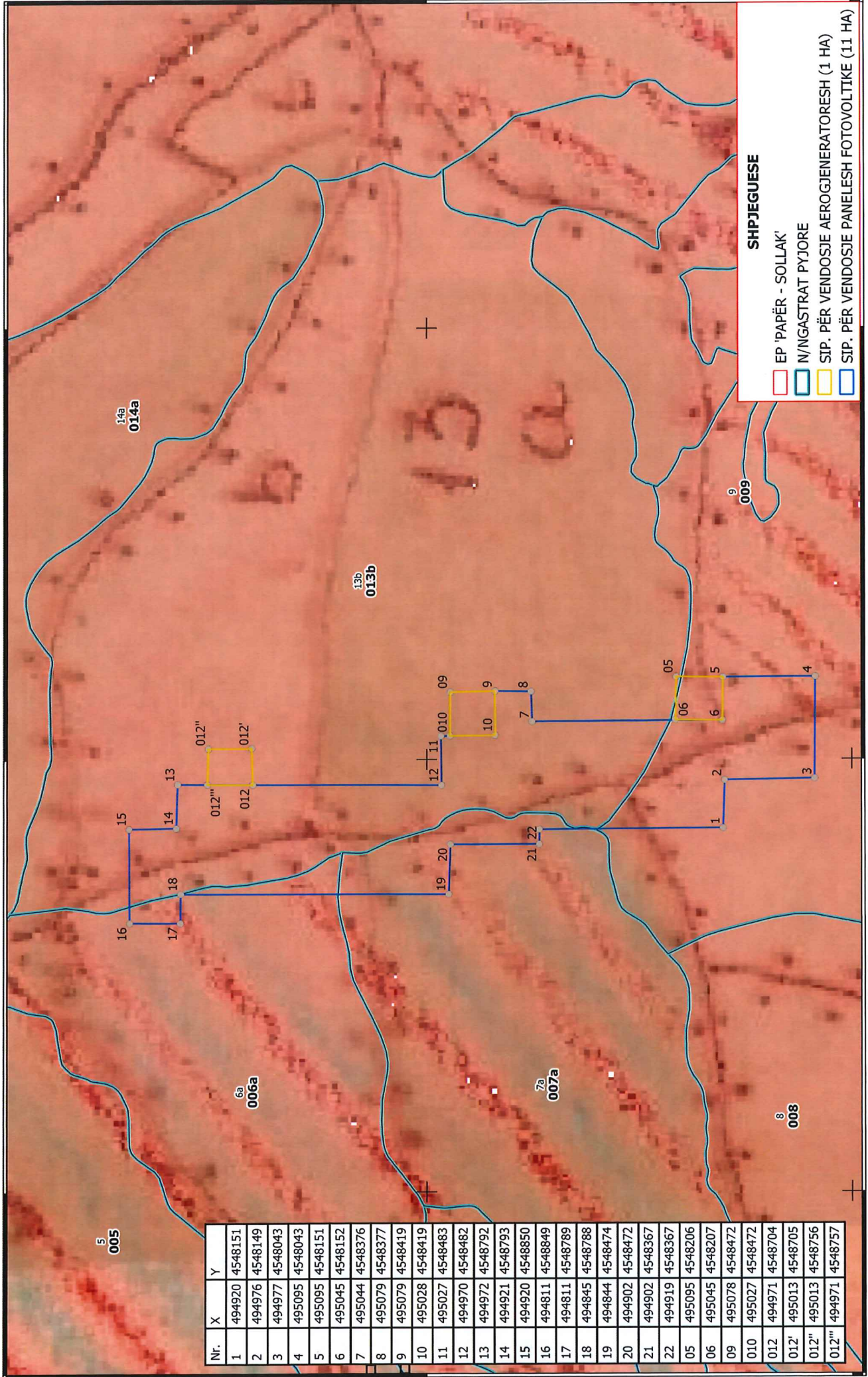


**PLAN-VENDOSJA E SIPERFAQES PËR PANELE FOTOVOLTAIKE/EOLIKE, MURRAS ELBASAN
SH- 1: 4 000 (KRGJSH), Sip. = 12 ha**

495500

495000

494500



4548500

4548000

495500

495000

494500

Nr.	X	Y
1	494920	4548151
2	494976	4548149
3	494977	4548043
4	495095	4548043
5	495095	4548151
6	495045	4548152
7	495044	4548376
8	495079	4548377
9	495079	4548419
10	495028	4548419
11	495027	4548483
12	494970	4548482
13	494972	4548792
14	494921	4548793
15	494920	4548850
16	494811	4548849
17	494811	4548789
18	494845	4548788
19	494844	4548474
20	494902	4548472
21	494902	4548367
22	494919	4548367
05	495095	4548206
06	495045	4548207
09	495078	4548472
010	495027	4548472
012	494971	4548704
012'	495013	4548705
012''	495013	4548756
012'''	494971	4548757

4548500

4548000

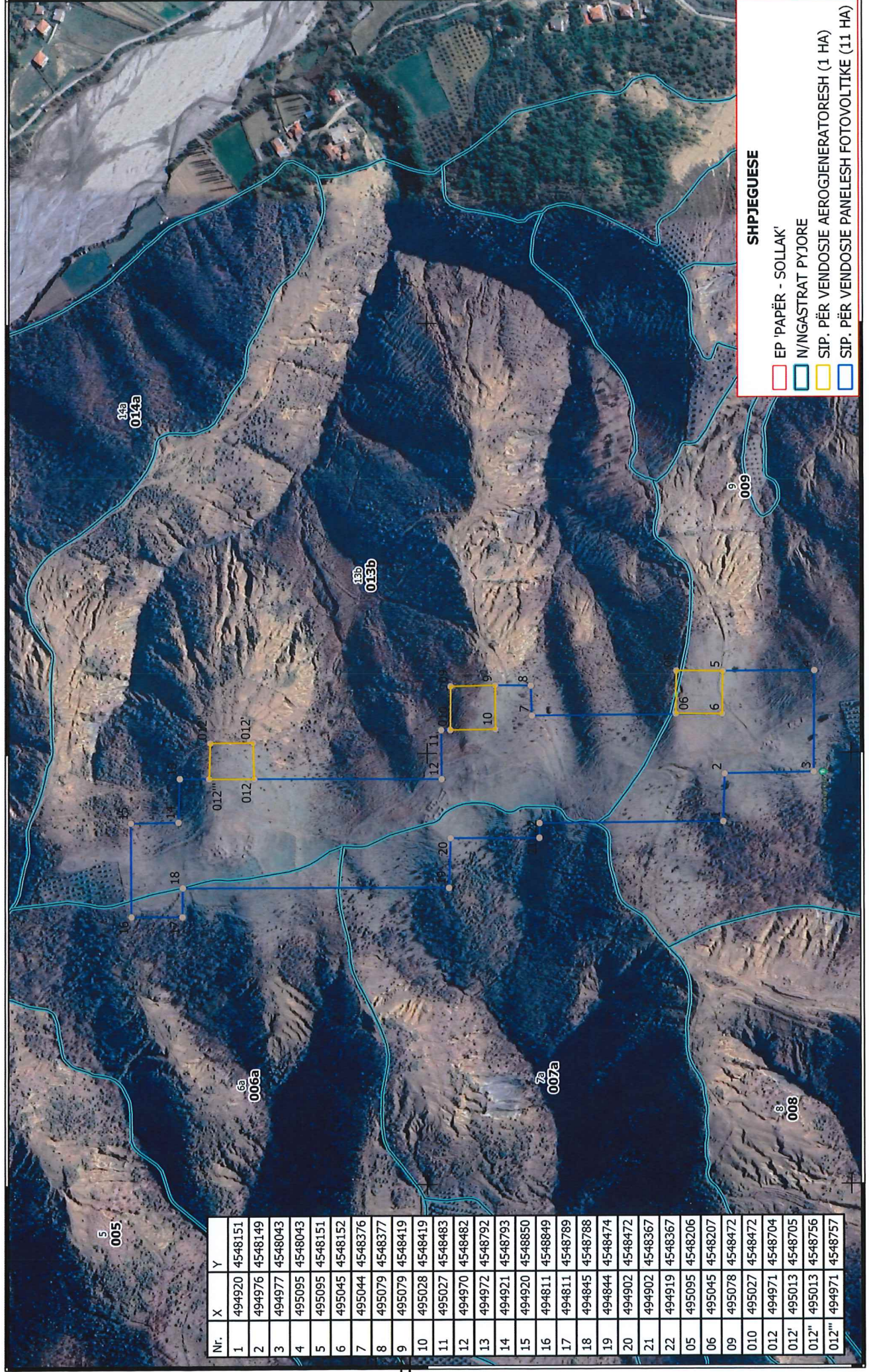
PLAN-VENDOSJA E SIPERFAQES PËR PANELE FOTOVOLTAIKE/EOLIKE, MURRAS ELBASAN

SH- 1: 4 000 (KRGJSH), Sip. = 12 ha

494500

495000

495500



Nr.	X	Y
1	494920	4548151
2	494976	4548149
3	494977	4548043
4	495095	4548043
5	495095	4548151
6	495045	4548152
7	495044	4548376
8	495079	4548377
9	495079	4548419
10	495028	4548419
11	495027	4548483
12	494970	4548482
13	494972	4548792
14	494921	4548793
15	494920	4548850
16	494811	4548849
17	494811	4548789
18	494845	4548788
19	494844	4548474
20	494902	4548472
21	494902	4548367
22	494919	4548367
05	495095	4548206
06	495045	4548207
09	495078	4548472
010	495027	4548472
012	494971	4548704
012'	495013	4548705
012''	495013	4548756
012'''	494971	4548757

SHPJEGJESE

- EP 'PAPËR - SOLLAK'
- N/NGASTRAT PYJORE
- SIP. PËR VENDOSJE AEROGENERATORESH (1 HA)
- SIP. PËR VENDOSJE PANELESH FOTOVOLTAIKE (11 HA)

494500

495000

495500

4548500

4548000

4548500

4548000

PLAN-VENDOSJA E SIPËRFAQES PËR PANELE FOTOVOLTAIKE, BENËL ELBASAN
SH- 1: 4 000 (KRGJSH), Sip. = 40 ha

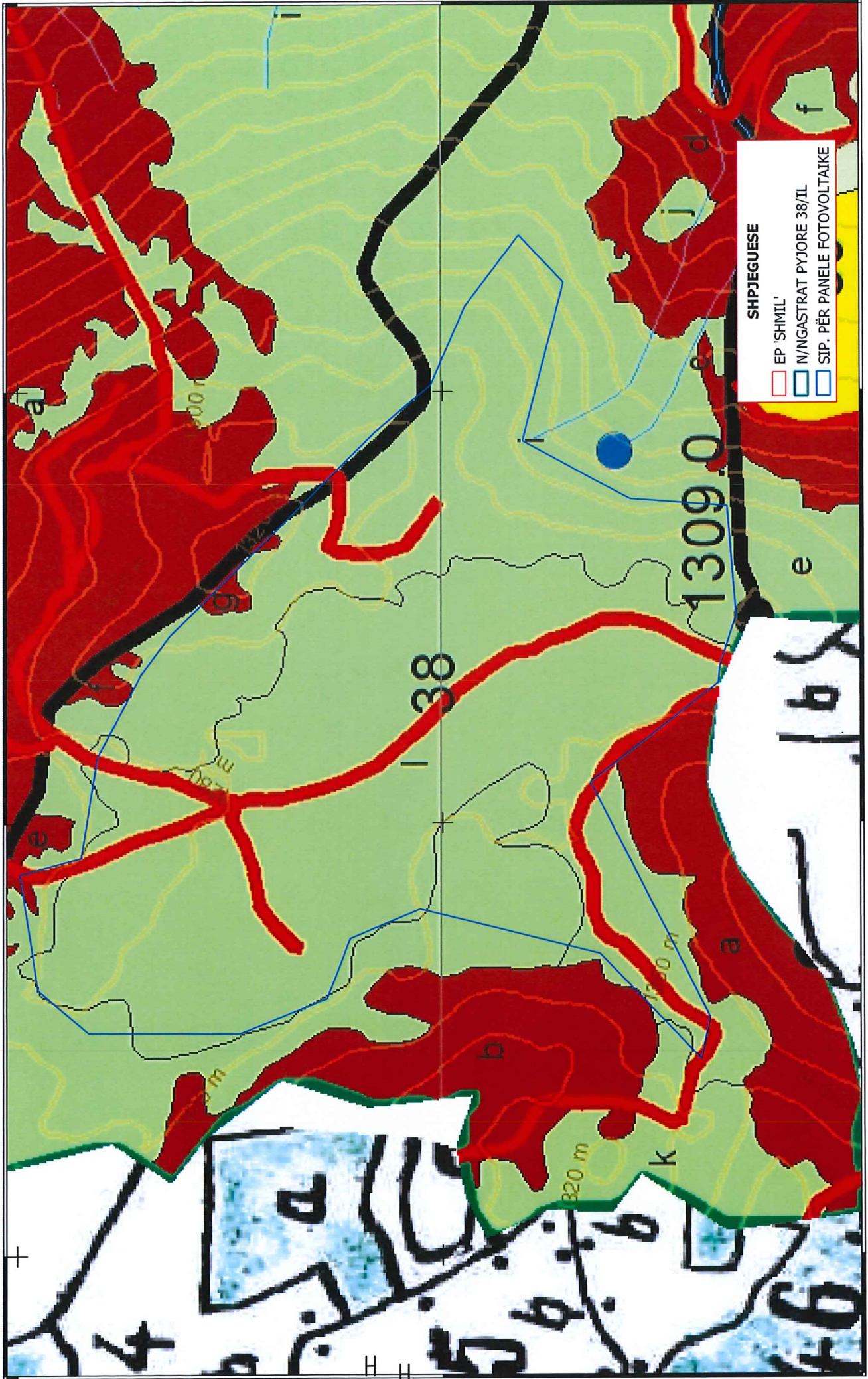
509500

509000

508500

4568500

4568000



509500

509000

508500

4568500

4568000

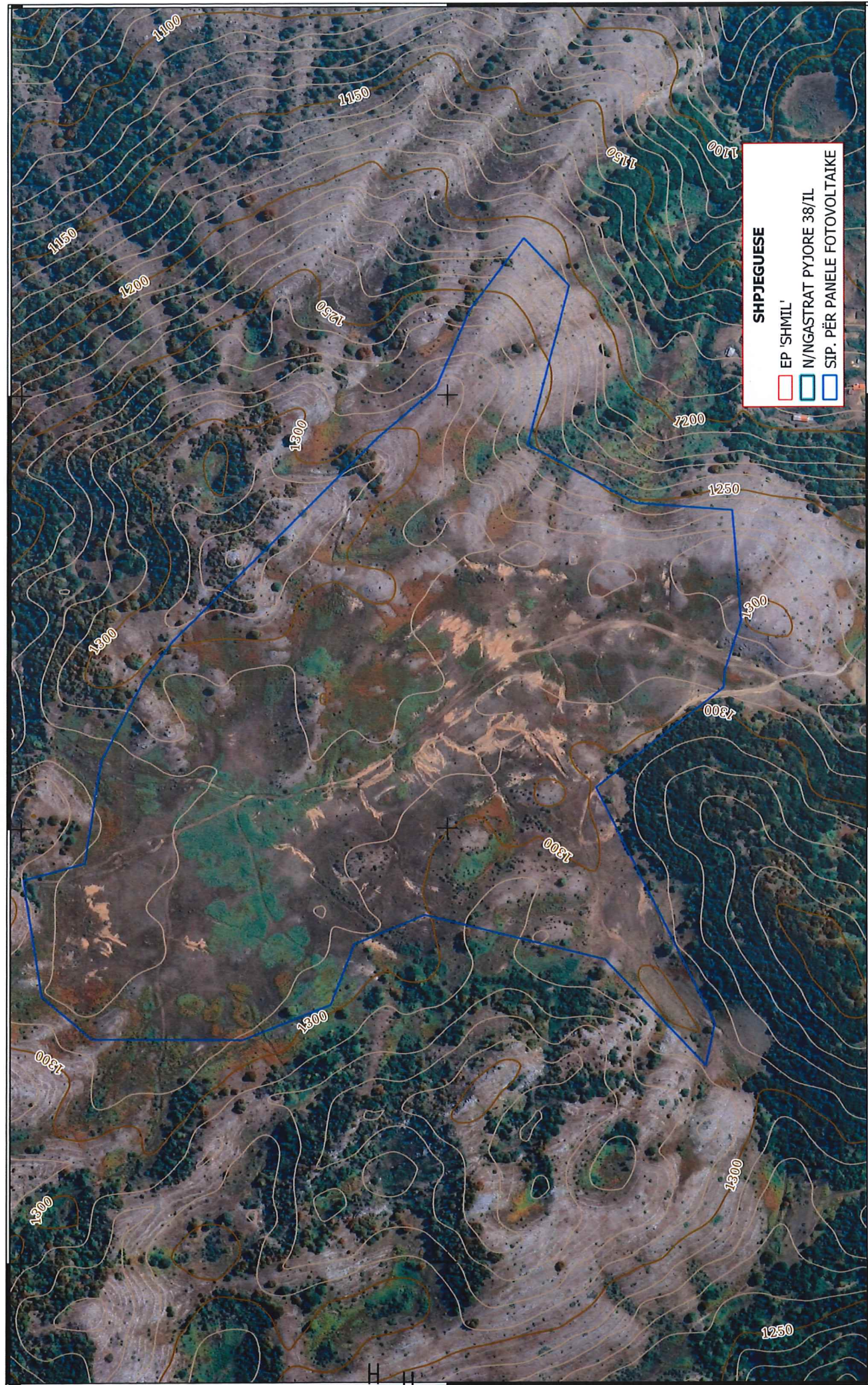
PLAN-VENDOSJA E SIPËRFAQES PËR PANELE FOTOVOLTAIKE, BENËL ELBASAN

SH- 1: 4 000 (KRGJSH), Sip. = 40 ha

508500 509000 509500

4568500

4568000



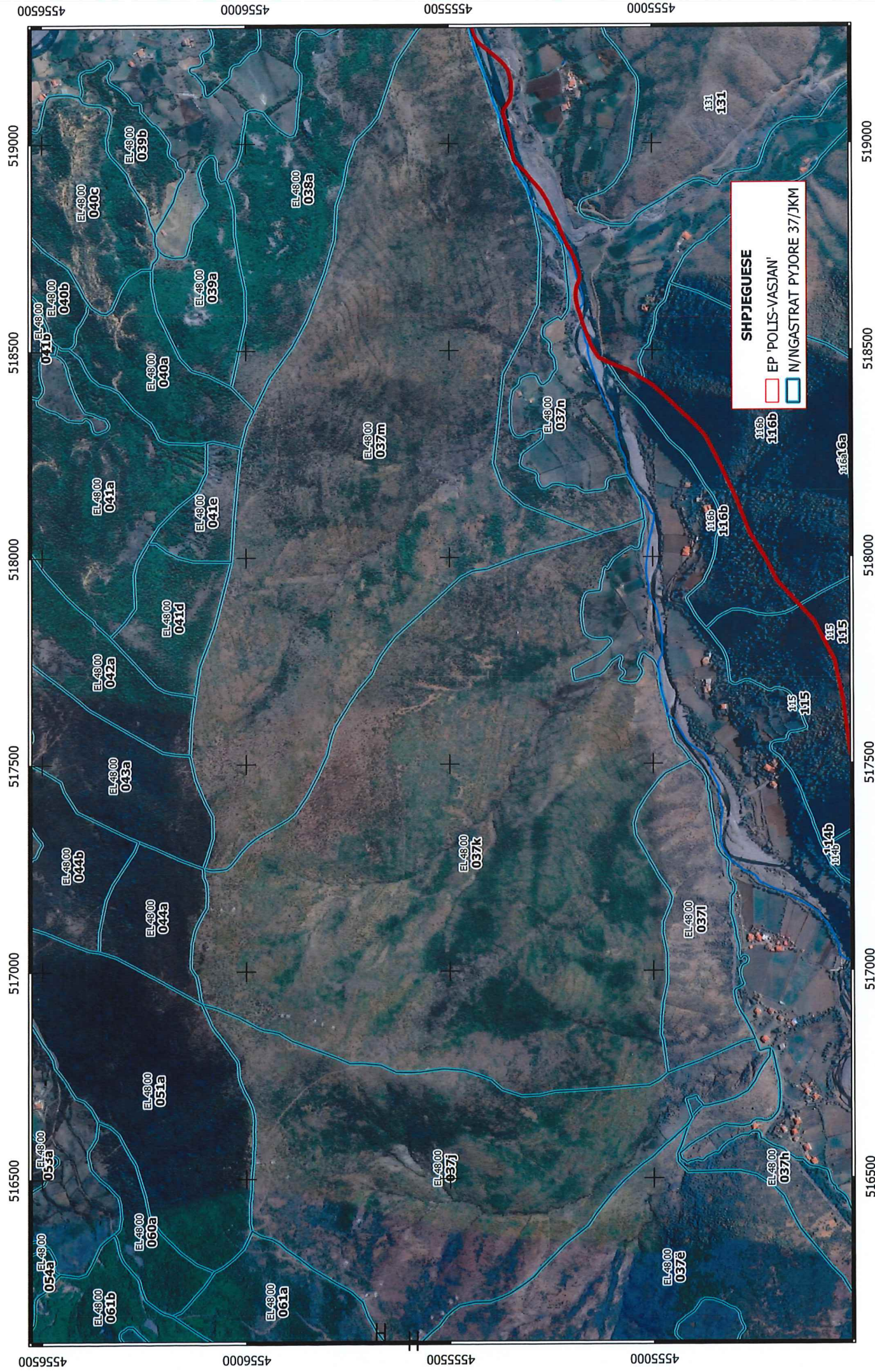
508500 509000 509500

4568500

4568000

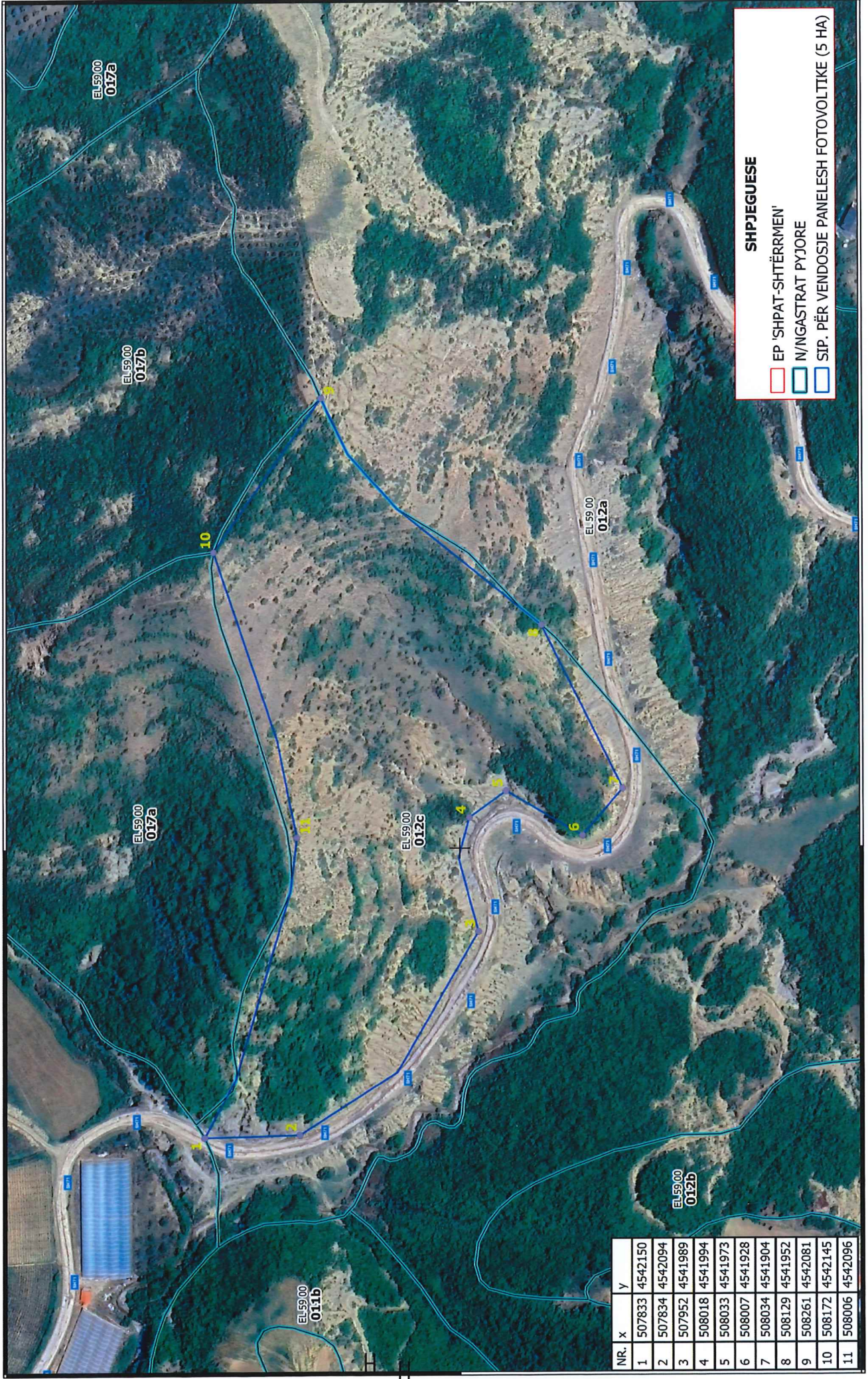
PLAN-VENDOSJA E SIPERFAQESJA PER PANELE FOTOVOLTAIKE, FUSHË-BUALL ELBASAN

SH- 1: 8 000 (KRGJSH), Sip. = 55 ha



PLAN-VENDOSJA E SIPËRFAQËS PËR PANELE FOTOVOLTAIKE, MUÇAN ELBASAN
SH- 1: 2 000 (KRGJSH), Sip. = 5 ha

508000



SHPJEGJESJE

- EP 'SHPAT-SHTËRRMËN'
- N/NGASTRAT PYJORE
- SËP. PËR VENDOSJE PANELESH FOTOVOLTAIKE (5 HA)

NR.	X	Y
1	507833	4542150
2	507834	4542094
3	507952	4541989
4	508018	4541994
5	508033	4541973
6	508007	4541928
7	508034	4541904
8	508129	4541952
9	508261	4542081
10	508172	4542145
11	508006	4542096

4542000

508000

4542000

PLAN-VENDOSJA E SIPËRFAQËS PËR PANELE FOTOVOLTAIKE, MUÇAN ELBASAN
SH- 1: 2 000 (KRGJSH), Sip. = 10 ha

506500



- SHËPJEGJESE**
- EP 'SHPAT-SHTËRRMEN'
 - N/NGASTRAT PYJORE
 - SIP. PËR VENDOSJE PANELESH FOTOVOLTAIKE (10 HA)

NR.	X	Y
1	506136	4542131
2	506180	4542017
3	506330	4541937
4	506703	4541895
5	506809	4541990
6	506734	4542054
7	506444	4542088
8	506361	4542126
9	506309	4542273
10	506205	4542233

4542000

4542000

506500