



REPUBLIKA E SHQIPËRISË
BASHKIA ELBASAN
DREJTORIA E PËRGJITHSHME E MBROJTJES CIVILE, MJEDISIT, BUJQËSISË,
PYJEVE DHE KULLOTAVE
DREJTORIA E MONITORIMIT

Rregullore

Për Administrimin e Mbetjeve Bashkia Elbasan
2025 – 2030

Fjala e kryetarit

Të nderuar Këshilltarë e Bashkëqytetarë!

Rregullorja e administrimit të integruar të mbetjeve, mbrojtja e mjedisit dhe menaxhimi i integruar i mbetjeve janë një objektiv parësor i Bashkisë. Në territorin e Bashkisë gjenden burime të rëndësishme natyrore të cilat kanë statusin e zonave të mbrojtura si Qafa e Bushit në Njësinë Administrative Labinot Mal, zona e Sopotit pjesërisht në Njësinë Administrative Zavalinë, zona e burimeve të Llixhave në Njësinë Administrative Tregan, zona Byshekut Njësia Administrative Shushicë etj si dhe një rrjet hidrik i pasur me jetë.

Zhvillimi i turizmit dhe ekonomisë së gjelbër përbëjnë potenciale të rëndësishme për përmirësimin e nivelit të jetesës së qytetarëve Elbasanas. Këto veprimtari do të zhvillohen duke ruajtur e konsoliduar këto burime natyrore të rëndësishme nëpërmjet një mjedisi më të pastër dhe shfrytëzimi racional të tyre.

Bashkia e Elbasanit është e qartë dhe kupton se rregullorja e administrimit të integruar të mbetjeve është një sfidë shumë ambicioze, por njëkohësisht është dhe një kusht që duhet përmbushur domosdoshmërisht për të mundur një mjedis të pastër dhe ekonomi të qëndrueshme.

Nëpërmjet Rregullores së administrimit të mbetjeve 2025–2030, Bashkia do të synojë grumbullimin e mbetjeve në të paktën 100 % të territorit dhe do të përmbushë të gjitha detyrimet për reduktimin deri në 50 % të mbetjeve nëpërmjet riciklimit dhe kompostimit që realizohet në incenerator, kështu do të arrijë të gjitha objektivat kombëtare dhe kriteret e integritit Europian.

Përmbushja e këtyre objektivave është e kushtueshme, ajo kërkon kohë, përkushtimin tonë por edhe të qytetarëve Elbasanas. Ne e kuptojmë se krahas vendosjes së një sistemi efektiv për grumbullimin e diferencuar të mbetjeve, është e rëndësishme që qytetarët të bëhen pjesë e kësaj rregullore. Bashkia nuk do të kursejë për të investuar në edukimin, ndërgjegjësimin dhe pjesëmarrjen qytetare, ashtu sikundër ne do të bëjmë transparente të gjitha vendimet tona, për të mundur një rol sa më të madh të qytetarëve në zbatimin e kësaj rregullorje.

Nëpërmjet këtij mesazhi i bëj thirrje të zgjedhurve vendorë, Administratës Vendore dhe

Qëndrore në Elbasan, si dhe të gjithë qytetarëve që me përkushtim të bashkëpunojmë të gjithë sëbashku për ta bërë këtë rregullore një realitet dhe ta kthejmë Elbasanin në një Bashki të gjelbër dhe miqësore me mjedisin.

Me respekt,

Gledian Llatja

Kryetari i Bashkisë Elbasan



REPUBLIKA E SHQIPËRISË

BASHKIA ELBASAN

DREJTORIA E PËRGJITHSHME E POLITIKAVE DHE ZHVILLIMIT

DREJTORIA E KOORDINIMIT DHE MONITORIMIT

Ni. ~~1984~~ Prot.

Elbasan, më . ' .2024

URDHËR ADMINISTRATIV

Nr. 763 Datë 28.08.2024

Për ngritjen e grupit të punës “ Për rregulloren e administrimit të mbetjeve Bashkia Elbasan 2025 - 2030”

Në bazë të Ligjit 139/2015 “Për vetë qeverisjen vendore”, në nenet 23 dhe 24 të Ligjit nr. 8094 datë 21.03.1996” Për largimin publik të mbetjeve”, në Ligjin nr. 10463 datë 22.09.2011 “Për menaxhimin e integruar të mbetjeve” i ndryshuar, në Ligjin nr. 9643 datë 20.11.2006 “Për prokurimin publik” i ndryshuar, V.K.M nr. 319 datë 31.05.2018 “Për miratimin e masave për kostot e menaxhimit të integruar të mbetjeve” V.K.M nr. 538 datë 22.09.2021 “Për miratimin e rregullave për mbajtjen, përditësimin dhe publikimin e statistikave të mbetjeve”.

Urdhëroj

Ngritjen e grupit të punës “ Për rregulloren e administrimit të mbetjeve Bashkia Elbasan 2025 - 2030” me përbërje si më poshtë :

- | | | |
|---------------|-----------|---------|
| 1. Tauland | SINANAJ | Kryetar |
| 2. Albert | HAJRULLA | Anëtar |
| 3. Denis | PELLUMBI | * |
| 4. Xhoana | BAKU | * |
| 5. Klementina | NOSI | * |
| f. Eraldo | HAZIZOLLI | * |
| 7. Zerina | BROSHKA | * |

- Ky grup të hartojë “ Rregulloren e administrimit të mbetjeve Bashkia Elbasan
- 2025 - 2030” brënda datës 25.10.2024

Për zbatimin e këtij urdhri ngarkohet Drejtoria e Koordinimit dhe Monitorimit, Drejtorise e Mjedisit, Policia Bashkiake, I.M.T, ASHP Urbane dhe ASHP Rurale.

- Ky urdhër hyn në fuqi menjëherë.

KRYETARI
Gledian LLATJA





REPUBLIKA E SHQIPËRISË
BASHKIA ELBASAN
DREJTORIA E PËRGJITHSHME E MBROJTJES
CIVILE, MJEDISIT, BUJQËSISË, PYJEVE DHE KULLOTAVE
DREJTORIA E MONITORIMIT

Nr. _____ Prot.

Elbasan më, _____ . _____ . 2025

RELACION

PËR MIRATIMIN E RREGULLORES PËR ADMINISTRIMIN E MBETJEVE
2025-2030

Drejtuar : KËSHILLIT BASHKIAK

Bashkia Elbasan me qëllim realizimin e misionit të saj për përmiresimin e jetës së qytetareve, duke e patur prioritet kryesor parandalimin e ndotjes së mjedisit, sigurimin e një mjedisi të pastër, të shëndetshëm, shlodhës e argëtues për qytetarët, ka punuar me grup pune për hartimin e Rregullores për administrimin e mbetjeve të integruara, për Bashkinë Elbasan, në zbatim të politikave progresive dhe në referim të standarteve të BE-së në fushën e mjedisit.

Përmbledhje e shkurtër e draft rregullores për administrimin e mbetjeve.

Kjo rregullore përcakton mënyrën e administrimit mjedisor të mbetjeve urbane në territorin e Bashkisë së Elbasanit duke saktësuar rregullat, teknikat dhe metodat e administrimit të tyre në çdo fazë të këtij administrimi, pa përfshirë trajtimin e mbetjeve, me qëllim mbrojtjen e mjedisit urban nga ndotja me mbetje dhe mbajtjen e një mjedisi të shëndetshëm për banorët.

Duke detajuar të drejtat dhe detyrat e të gjithë palëve që marrin pjesë në procesin e administrimit të mbetjeve të ngurta urbane, rregullorja synon të lehtësojë zbatimin e kërkesave të legjislacionit të kësaj fushe dhe të mundësojë një kontroll efektiv e të vazhdueshëm në zbatimin e tyre.

Qëllimi i konsultimit

Draft Rregullorja është një instrument për të orientuar ndryshimet në administrimin e mbetjeve dhe zgjidhje në përputhje me legjislacionin dhe në këndvështrimet, idetë dhe pjesëmarrjen e komunitetit. Ndaj qëllimi kryesor i konsultimit të tij është që të sigurojë opinionet, rekomandimet lidhur me këtë dokument. Një kontribut të veçantë mund të ofrojnë edhe institucionet që janë të ndërlidhura rreth këtyre fushëve të rëndësishme të cilat në një mënyrë apo tjetër janë edhe përgjegjës për zbatimin e legjislacionit në fuqi në fushën e mbetjeve.

Prezantimi

Draft Rregullorja ishte në Webin e Bashkisë që nga 20 Qershori 2025 për tu konsultuar me qytetarët, deri më 24 korrik 2025 ku më pas u prezantua me grupet e interesit me pjesëmarrjen e Prefekturës, Antarët e Këshillit të Qarkut, Antarët të Barazisë Gjinore, Antarët e Këshillit Bashkiak dhe Bashkitë e Forta etj duke dhënë opinionet e tyre përpara se të miratohet ky Draft në Këshillin Bashkiak.

Objektivat

Rregullorja e adminstrimit të Integruar të mbetjeve, mbrojtja e mjedisit dhe menaxhimi i integruar i mbetjeve janë një objektiv parësor i Bashkisë Elbasan. Në territorin e Bashkisë gjënden burime të rëndësishme natyrore të cilat kanë statusin e zonave të mbrojtura si Qafa e Bushit në Njësinë Administrative Labinot Mal, zona e Sopotit, pjesërisht në Njësinë Administrative Zavalinë, zona e Burimeve të Llixhave në Njësinë Administrative Tregan, zona Byshekut Njësia Administrative Shushicë etj si dhe një rrjet hidrik i pasur me jetë.

Zhvillimi i turizmit dhe ekonomisë së gjelbër përbëjnë potenciale të rëndësishme për përmirësimin e nivelit të jetesës së qytetarëve Elbasanas. Këto veprimtari do të zhvillohen duke ruajtur e konsoliduar këto burime natyrore të rëndësishme nëpërmjet një mjedisi më të pastër dhe shfrytëzimin racional të tyre.

Nëpërmjet Rregullores së adminstrimit të mbetjeve 2025 - 2030, Bashkia do të synojë grumbullimin e mbetjeve në të paktën 100 % të territorit dhe do të permbushë të gjitha detyrimet për reduktimin deri në 50 % të mbetjeve nëpërmjet riciklimit dhe kompostimit që realizohet në 4 zonat rurale që nuk kryhet shërbimi i pastrimit për arsye të infrastrukturës, kështu do të arrijë të gjitha objektivat kombëtare dhe kriteret e integritimit Evropian.

Përmbushja e këtyre objektivave është e kushtueshme, ajo kërkon kohë, përkushtimin tonë por edhe të qytetarëve Elbasanas. Ne e kuptojmë se krahas vendosjes së një sistemi efektiv për grumbullimin e diferencuar të mbetjeve, është e rëndësishme që qytetarët të bëhen pjesë e kësaj rregullore. Bashkia nuk do të kursejë për të investuar në edukimin, ndërgjegjësimin dhe pjesëmarrjen qytetare, ashtu si kundër ne do të bëjmë transparente të gjitha vendimet tona për të mundësuar një rol sa më të madh të qytetarëve në zbatimin e kësaj rregulloreje.

Nëpërmjet kësaj rregulloreje të zgjedhurit vendor, Administrata Vendore dhe Qëndrore në Elbasan, si dhe të gjithë qytetarët që me perkushtim të bashkëpunojmë të gjithë sëbashku për ta bërë këtë rregullore një realitet dhe ta kthejmë Elbasanin në një Bashki të gjelbër dhe miqësore me mjedisin.

Rregullorja është hartuar sipas kapitujve të mëposhtëm.

PËRMBATJA

KREU I DISPOZITA TË PËRGJITHSHME

Qëllimi _____

Objektivi i Rregullores _____

Përcaktimi i Termave _____

Proçesi i Adminstrimit të Mbetjeve Urbane _____

Fazat e Proçesit të Adminstrimit të Mbetjeve Urbane _____

Klasifikimi i Mbetjeve _____

Mbetjet Objekt i Rregullores _____

KREU II PASTRIMI I RRUGËVE, SHESHEVE DHE TROTUARËVE

Ndotja e hapësirave publike dhe Pastrimi i territoreve _____

Pastrimi dhe Larja e Rrugëve _____

Koshat rrugor, kontenerët dhe vëndet publike të grumbullimit të mbetjeve nga pastrimi i territoreve publike _____

Pastrimi i pusetave dhe dorëzimi i mbeturinave të pastrimit _____

KREU III VEÇIMI, SISTEMIMI DHE DORËZIMI I MBETJEVE URBANE

Veçimi dhe sistemimi i mbetjeve urbane sipas zonave dhe subjekteve _____

Dorëzimi i mbetjeve urbane _____

Përdorimi i kontenierëve publike _____

Kufizimet për dorëzimin e mbetjeve urbane _____

KREU IV GRUMBULLIMI, LARGIMI E TRANSPORTIMI I MBETJEVE

Grumbullimi i mbetjeve, dhe skema e përgjithshme e PGM-ve (sipas zonave të shërbimit, përfshirë dhe lëvizja dhe frekuenca e grumbullimit) _____

Vendosja dhe karakteristikat e kontenierëve _____

Grumbullimi me kontenierë të lëvizshëm _____

Grumbullimi me kontenierë të palëvizshëm _____

Grumbullimi me qese _____

Shërbimi i pastrimit në tregje _____

Grumbullimi i mbetjeve bimore, të gjelbërta _____

Ruajtja higjeno-sanitare për punonjësit e shërbimit, trajnimi në punë _____

Transporti i mbeturinave të grumbulluara, mjetet dhe procedurat _____

Peshimi i mbetjeve urbane dhe regjistrimi i të dhënave _____

Transferimi i të dhënave të regjistruara

KREU V ADMINISTRIMI I MBETJEVE URBANE NË MËNYRË TË DIFERENCUAR QËNDRAT E MULTIGRUMBULLIMIT

Objekti i shërbimit të qëndrave të grumbullimit dhe parimet e përgjithshme (sipas llojit dhe subjektit konkret) _____

Mënyrat e dorëzimit dhe grumbullimit të Mbetjeve Urbane _____

Standarte për grumbullimin e mbetjeve urbane nëpërmjet konteniereve _____

Grumbullimi i diferencuar _____

Grumbullimi i mbetjeve të riciklueshme _____

Grumbullimi i mbetjeve të pariciklueshme _____

Grumbullimi i mbetjeve të vëllimshme _____

Grumbullimi i mbetjeve të rrezikshme _____

KREU VI QËNDRAT E MULTIGRUMBULLIMIT / VEND-DEPOZITIMIT

Hapja e qëndrave të multigrumbullimit _____

Qëndrat e Multigrumbullimit _____

KREU VII TARIFAT

Objekti i tarifës _____

Taksapaguesit _____

Vjelja e tarifës _____

KREU VIII KONTROLLI, NDALIMET DHE SAKSIONET

Kontrolli, objekti i kontrollit dhe funksionimi _____

Ndërveprimi me strukturat e bashkisë dhe palët e tjera _____

Ndalime dhe Detyrime _____

Sanksione _____

KREU IX MARRËDIENIET ME PUBLIKUN

Detyrimet për informim të publikut _____

Proçedurat e ankimimit dhe ekzekutimi i masave _____

Manifestimet publike, panairot, spektaklet lëvizëse dhe veprimtari të stinës _____

Fushatat sensibilizuese dhe informuese _____

Bashkëpunimi me organizma joqeveritare _____

KREU X DISPOZITAT E ZBATIMIT TË RREGULLORES

Zbatimi i rregullores _____

Amendimet _____

Hyrja në fuqi _____

Kjo Rregullore ka nevojë për zhvillimin e një sërë programesh masash menaxheriale dhe bashkëpunim të shumë institucioneve dhe pjesëmarrjen e qytetarëve në mënyrë që të përmbush detyrimet ligjore dhe të garantohet mbrojtja e mjedisit, shëndetit publik dhe përmiresimi i cilësisë së jetës.

Legjislacionin

- Ligji nr. 139/2015 “Për Vetëqeverisjen Vendore”.
- Ligji nr. 10/463, datë 22.09. 2011 “Për Menaxhimin e Integruar të Mbetjeve”, amenduar me Ligjin nr. 156, datë 10.10.2013.
- Ligji nr. 9537, datë 18.05.2006 “Për manaxhimin e mbetjeve të rrezikshme”.
- Ligji nr. 10/431, datë 09.06.2011 “Për mbrojtjen e mjedisit”.
- V.K.M nr.319 datë 31.05.2018 ‘Për miratimin e masave për koston e menaxhimit të integruar të mbetjeve
- VKM nr.428, datë 08.06.2016 “Për krijimin e bazës së të dhënave shtetërore për hartën dixhitale vend depozitimeve të mbetjeve urbane”.
- VKM nr.687 datë 29.07.2015 "Për miratimin për mbajtjen, përditësimin dhe publikimin e statistikave të mbetjeve".
- VKM nr. 575 datë 24.06.2015 "Për miratimin e kërkesave për menaxhimin e mbetjeve inerte".
- VKM nr. 387 datë 06.05.2015 "Për miratimin e rregullave për kontrollin e asgjësimit të PCB-ve, ç'ndotjen apo asgjësimin e pajisjeve që përmbajnë PCB ose asgjësimin e mbetjeve të PCB-ve të përdorura.
- VKM nr.127 datë 11.02.2015 "Për kërkesat për përdorimin në bujqësi të llumrave të ujrave të ndotura".

- VKM nr. 641, datë 01.10.2014 "Për miratimin e rregullave për eksportin e mbetjeve dhe kalimin tranzit të mbetjeve jo të rrezikshme dhe mbetjeve inerte".
- VKM nr. 608 datë 17.09.2014 "Për masat e nevojshme për grumbullimin dhe trajtimin e mbetjeve BIO si dhe kriteret dhe afatet për pakësimin e tyre".
- VKM nr. 579 datë 03.09.2014 "Për një shtesë në vendimin nr.99, datë 18.02.2005 të Këshillit të Ministrave, për miratimin e Katalogut Shqipëtar të Klasifikimit të Mbetjeve".
- VKM nr.418 datë 25.06.2014 "Për grumbullimin e diferencuar të mbetjeve në burim".
- VKM nr. 371 datë 11.06.2014 "Për miratimin e rregullave për dorëzimin e mbetjeve të rrezikshme dhe të dokumentit të dorëzimit të tyre.
- VKM nr. 229 datë 23.04.2014 "Për miratimin e rregullave për transferimin e mbetjeve jo të rrezikshme dhe informacionit që duhet të përfshihet në dokumentin e transferimit"
- VKM nr.52, datë 05.02.2014 për disa ndryshime në Vendimin Nr.117, datë 13.02.2013 të Këshillit të Ministrave "Për kriteret që përcaktojnë kur disa tipe të metalit skrap pushojnë së qeni mbetje".
- VKM nr.117, datë 13.02.2013 "Për kriteret në bazë të të cilave përcaktohet kur disa tipe të metalit skrap pushojnë së qeni mbetje".
- VKM nr. 957, datë 19.12.2012 "Për mbetjet nga pajisjet elektrike dhe elektronike".
- VKM nr. 866, datë 04.12.2012 "Për bateritë, akumulatorët dhe mbetjet e tyre".
- VKM nr. 765, datë 07.11.2012 "Për miratimin e rregullave për grumbullimin e diferencuar dhe trajtimin e vajrave të përdorura"
- VKM nr. 705, datë 10.10.2012 "Për menaxhimin e mbetjeve të automjeteve në fund të jetës".
- VKM nr. 452, datë 11.07.2012 "Për Landfill-et e mbetjeve".
- VKM nr. 177, datë 06.03.2012 "Për ambalazhet dhe mbetjet e tyre".
- VKM nr. 178, datë 06.03.2012 "Për incinerimin e mbetjeve".
- VKM nr. 175, datë 19.01.2011 "Për miratimin e strategjisë kombëtare të menaxhimit të mbetjeve dhe të planit kombëtar të menaxhimit të mbetjeve".
- VKM nr. 798, datë 29.09.2010 për miratimin e rregullores "Për administrimin e mbetjeve spitalore".
- VKM nr. 99, datë 18.02.2005 "Për miratimin e katalogut Shqipëtar të klasifikimit të mbetjeve".
- Udhëzimi nr.1738, datë 12.03.2015 "Mbi kriteret e studimit-projektimit për rehabilitimin e vend - depozitimeve të mbetjeve të ngruta urbane si dhe ndërtimin e Landfillleve apo impjanteve të trajtimit të mbetjeve të ngurta urbane".
- VKB nr. 138, datë 26.12.2024 "Mbi miratimin e Buxhetit të Bashkisë".
- VKB nr. 139, datë 26.12.2024 "Mbi miratimin e Paketës Fiskale të Bashkisë".
- VKB nr.34, datë 25.03.2016 "Për Gjohat që do të aplikohen për ndotjen e mjedisit, të hapësirave të gjelbërta dhe rrjetit rrugor të Bashkisë.

Konceptoi: Përgjegjës: Albert Hajrulla
Pranoi: Drejtor: Tauland Sinanaj
Miratoi: Drejt Përgji: Shpëtim Cullhaj
Konfirmoi: Zv/ Kryetari: Aulona Bylykbashi

Kryetari i Bashkisë
 Gledian Llatja



REPUBLIKA E SHQIPËRISË
BASHKIA ELBASAN
KËSHILLI BASHKIAK

Nr. Prot.

Elbasan / / 2025

V E N D I M

Për miratimin e rregullores së administrimit të mbetjeve viti 2025-2030

Nr. Datë, / / 2025

I mbledhur sot më datë ____/____/____, pasi shqyrtoi projektregulloren e paraqitur nga _____ duke vlerësuar se mbrojtja dhe mirëmbajtja e mjediseve urbane/rurale është detyrë e të gjithë qytetarëve dhe u shërben atyre bazuar në:

- ligjin nr.139/2015, "Për vetëqeverisjeve vendore", nenet 8, 9, 22, 23;
- ligjin nr: 9010, datë 13.02.2003 "Për Administrimin Mjedisor të Mbetjeve të Ngurta",nenet 3,7;
- në ligjin nr.10431 datë 09.06.2011, "Për mbrojtjen e mjedisit", nenin 31;
- në ligjin nr.8094, datë 23.03.1996, "Për largimin publik të mbeturinave", nenet 1, 9, 19, 20, 25, 31, 34, 37;
- në ligjin nr.10463 datë 22.09.2011 "Për menaxhimin e integruar të mbetjeve", 13, 21, 62;
- në ligjin nr. 7697, datë 07.04.1993, "Për kundër- vajtjet administrative";
- në Vendimin e Këshillit të Ministrave nr.798, datë 29.09.2010 "Për miratimin e rregullores për administrimin e mbetjeve spitalore";
- Rregulloren nr.1, datë 30.03.2007 të Ministrit të Mjedisit, Pyjeve dhe Administrimit të Ujërave dhe e Ministrit të Punëve Publike, Transportit dhe Telekomunikacionit "Për trajtimin e mbetjeve nga ndërtimi dhe shkatërrimet që nga krijimi dhe transporti i tyre për asgjësim";
- Udhëzimin nr.6, date 27.11.2007 të Ministrit të Mjedisit, Pyjeve dhe Administrimit të Ujërave "Për miratimin e rregullave, përmbajtjes dhe afateve për përgatitjen e planeve të administrimit të mbetjeve të ngurta";
- Strategjinë Kombëtare të Menaxhimit të Integruar të Mbetjeve.
- VKB nr. 34, datë 25.03.2016 "Për Gjobat që do të aplikohen për dëmtimet e mjedisit, të hapsirave të gjelbërta dhe rrjetit rrugor të Bashkisë.

V E N D O S I:

1:Të miratojë "Rregulloren për administrimin dhe monitorimin e mbetjeve urbane" viti 2025-2030.

2: Për zbatimin e kësaj rregulloreje ngarkohet DM, Inspektoriati i Mjedisit, Policia Bashkiake, Njësitë Administrative, Lagjet, ASHPU, ASHPR.

3: Ky vendim hyn në fuqi 10 ditë pas shpalljes.

Përgjegjësi: Albert Hajrulla
Drejtori: Tauland Sinanaj
Drejt Pergji: Servo Mehmeti
Drejt Juridik : Arben Hoxha
Zv/ Kryetari: Aulona Bylykbashi

SEKRETARI KËSHILLIT

KRYETARI K.BASHKIAK
Lutfi Lala

PËRMBAJTJA

KREU I DISPOZITA TË PËRGJITSHME

Qëllimi.....

Objektivi i Rregullores

Përcaktimi i Termave

Procesi i ADMINISTRIMIT të Mbetjeve Urbane

Fazat e Procesit të ADMINISTRIMIT të Mbetjeve Urbane

Klasifikimi i Mbetjeve.....

Mbetjet Objekt i Rregullores.....

KREU II PASTRIMI I RRUGËVE, SHESHEVE DHE TROTUARËVE

Ndotja e hapësirave publike dhe Pastrimi i territoreve.....

Pastrimi dhe Larja e Rrugëve

Koshat rrugor, Konteinerët dhe vendet publike të grumbullimit të mbetjeve nga pastrimi i territoreve publike.....

Pastrimi i pusetave dhe dorëzimi i mbeturinave të pastrimit.....

KREU III VEÇIMI, SISTEMIMI DHE DORËZIMI I MBETJEVE URBANE.....

Veçimi dhe sistemimi i mbetjeve urbane sipas zonave dhe subjekteve

Dorëzimi i mbetjeve urbane

Përdorimi i kontenierëve publikë.....

Kufizimet për dorëzimin e mbetjeve urbane.....

KREU IV GRUMBULLIMI, LARGIMI E TRANSPORTIMI I MBETJEVE.....

Grumbullimi i mbetjeve, dhe skema e përgjithshme e PGM-ve (sipas zonave të shërbimit, përfshirë dhe lëvizja dhe frekuenca e grumbullimit).....

Vendosja dhe karakteristikat e kontenierëve.....

Grumbullimi me kontenierë të lëvizshëm

Grumbullimi me kontenierë të palëvizshëm.....

Grumbullimi me qese

Shërbimi i pastrimit në tregje.....

Grumbullimi i mbetjeve bimore, te gjelberta.....

Ruajtja higjeno-sanitare për punonjësit e shërbimit, trainimi në punë.....

Transporti i mbeturinave të grumbulluara, mjetet dhe procedurat

Peshimi i mbetjeve urbane dhe Rregjistrimi i të dhënave

Transferimi i të dhënave të rregjistruara.....

**KREU V ADMINISTRIMI I MBETJEVE URBANE NË MËNYRË TË
DIFERENCUAR - QËNDRAT E MULTIGRUMBULLIMIT**

Objekti i shërbimit të qëndrave të grumbullimit dhe parimet e përgjithshme (sipas llojit dhe subjektit konkret).....

Mënyrat e dorëzimit dhe grumbullimit të Mbetjeve Urbane.....

Standarte për grumbullimin e mbetjeve urbane nëpërmjet kontenierëve.....

Grumbullimi i diferencuar

Grumbullimi i mbetjeve të riciklueshme

Grumbullimi i mbetjeve të pariciklueshme.....

Grumbullimi i mbetjeve të vëllimshme.....

Grumbullimi i mbetjeve të rrezikshme

KREU VI QËNDRA(T) E MULTIGRUMBULLIMIT / VEND-DEPOZITIMIT

Hapja e qëndrave të Multigrumbullimit.....

Qëndrat e Multigrumbullimit

KREU VII TARIFAT

Objekti i tarifës

Taksapaguesit

Vjelja e tarifës.....

KREU VIII KONTROLLI, NDALIMET DHE SAKSIONET.....

Kontrolli, objekti i kontrollit dhe funksionimi

Ndërveprimi me strukturat e bashkisë dhe palët e tjera.....

Ndalime dhe Detyrime

Sanksionet.....

KREU IX MARRËDHËNIET ME PUBLIKUN

Detyrimet për informim të publikut

Procedurat e ankimimit dhe ekzekutimi i masave

Manifestimet publike, panaiet, spektaklet lëvizëse dhe veprimtari të stinës.....

Fushatat sensibilizuese dhe informuese

Bashkëpunimi me organizma jo qeveritare.....

KREU X DISPOZITAT E ZBATIMIT TË RREGULLORES

Zbatimi i rregullores.....

Amendimet

Hyrja në fuqi.....

ANEKSE

Aneksi 1 Plani i Përgjithshëm i Infrastrukturës, Territoreve dhe Logjistikës së Mbetjeve

- Aneksi 1.1 Hartat e vendosjes së PGM-ve për Qytetin e Elbasanit
- Aneksi 1.2 Hartat e vendosjes së PGM-ve për Njësinë Administrative Papër
- Aneksi 1.3 Hartat e vendosjes së PGM-ve për Njësinë Administrative Tregan
- Aneksi 1.4 Hartat e vendosjes së PGM-ve për Njësinë Administrative Shirgjan
- Aneksi 1.5 Hartat e vendosjes së PGM-ve për Njësinë Administrative Gjergjan
- Aneksi 1.6 Hartat e vendosjes së PGM-ve për Njësinë Administrative Labinot-Fushë
- Aneksi 1.7 Hartat e vendosjes së PGM-ve për Njësinë Administrative Bradashesh
- Aneksi 1.8 Hartat e vendosjes së PGM-ve për Njësinë Administrative Gracen
- Aneksi 1.9 Hartat e vendosjes së PGM-ve për Njësinë Administrative Funar
- Aneksi 1.10 Hartat e vendosjes së PGM-ve për Njësinë Administrative Labinot Mal
- Aneksi 1.11 Hartat e vendosjes së PGM-ve për Njësinë Administrative Gjinar
- Aneksi 1.12 Hartat e vendosjes së PGM-ve për Njësinë Administrative Zavalinë

Aneksi 2 Skema e administrimit të mbetjeve

- Aneksi 2.1 Skenari aktual i administrimit
- Aneksi 2.2 Skenari i propozuar i administrimit

Aneksi 3 Itinerari dhe levizjet e mjeteve të grumbullimit

Aneksi 4 Skema e monitorimit dhe raportimit

- Aneksi 4.1 Skema e Raportimit
- Aneksi 4.2 Përmbajtja e Dokumentacionit të kontratës
- Aneksi 4.3 Procesverbal mbi kryerjen e punimeve
- Aneksi 4.4 Procesverbal për zbritjen e pagesës për punime të pakryera
- Aneksi 4.5 Formular pranimi nga ven-depozitimi
- Aneksi 4.6 Format tip Situacioni Mujor
- Aneksi 4.7 Format tip Raport Kontrolli i Kontratës së sipërmarrjes
- Aneksi 4.8 Format tip Analizë vjetore e Kontratës së Sipërmarrjes

Aneksi 5 Kategoritë e tarifave sipas llojit të subjekteve për periudhën 2019 - 2020

Aneksi 6 Formularë komunikimi dhe raportimi për ndërveprimin me strukturat e Bashkisë dhe palët e tjera

- Aneksi 6.1 Formular Shkrese model

Aneksi 7 Formularë të procedurës së ndalimeve dhe detyrimeve

- Aneksi 7.1 Akt Kontrolli
- Aneksi 7.2 Fletë Gjore

Aneksi 8 Referenca dhe detaje mbi Sanksionet

Aneksi 9 Formularë për ankimimin, adresat dhe mënyrat e adresimit të ankesave

Aneksi 9.1 Formular Ankese

Aneksi 9.2 Formular Kërkese Tip 1

Aneksi 9.3 Formular Kërkese Tip 2

Aneksi 10 Kalendari dhe faqja zyrtare e aktiviteteve

Aneksi 10.1 Kalendari i festave Kombëtare dhe Festave të Bashkisë

Aneksi 10.2 Evente me impakt në administrimin e mbetjeve



REPUBLIKA E SHQIPËRISË
BASHKIA ELBASAN
KËSHILLI BASHKIAK

Nr. Prot.

Elbasan / / 2025

PROJEKT-VENDIM

Për miratimin e rregullores së administrimit të mbetjeve viti 2025-2030

Nr. Datë, / / 2025

I mbledhur sot më datë ____/____/____, pasi shqyrtoi projektregulloren e paraqitur nga _____ duke vlerësuar se mbrojtja dhe mirëmbajtja e mjediseve urbane/rurale është detyrë e të gjithë qytetarëve dhe u shërben atyre bazuar në:

- ligjin nr.139/2015, "Për vetëqeverisjeve vendore", nenet: 8, 9, 22, 23;
- ligjin nr. 9010, datë 13.02.2003 "Për Administrimin Mjedisor të Mbetjeve të Ngurta",nenet : 3,7;
- në ligjin nr.10431 datë 09.06.2011, "Për mbrojtjen e mjedisit", nenin 31;
- në ligjin nr.8094, datë 23.03.1996, "Për largimin publik të mbeturinave", nenet: 1, 9, 19, 20, 25, 31, 34, 37;
- në ligjin nr.10463 datë 22.09.2011 "Për menaxhimin e integruar të mbetjeve": 13, 21, 62;
- në ligjin nr. 7697, datë 07.04.1993, "Për kundërvajtjet administrative";
- në Vendimin e Këshillit të Ministrave nr.798, datë 29.09.2010 "Për miratimin e rregullores për administrimin e mbetjeve spitalore";
- Rregulloren nr.1, date 30.03.2007 të Ministrit të Mjedisit, Pyjeve dhe Administrimit të Ujërave dhe e Ministrit të Punëve Publike, Transportit dhe Telekomunikacionit "Për trajtimin e mbetjeve nga ndërtimi dhe shkatërrimet që nga krijimi dhe transporti i tyre për asgjësim";
- Udhëzimin nr.6, datë 27.11.2007 të Ministrit të Mjedisit, Pyjeve dhe Administrimit të Ujërave "Për miratimin e rregullave, përmbajtjes dhe afateve për përgatitjen e planeve të administrimit të mbetjeve të ngurta";
- Strategjinë Kombëtare të Menaxhimit të Integruar të Mbetjeve.
- VKB nr. 34, datë 25.03.2016 "Për Gjohat që do të aplikohen për dënimet e mjedisit, të hapsirave të gjelbërta dhe rrjetit rrugor të Bashkisë.

PËRMBAJTJA

KREU I DISPOZITA TË PËRGJITSHME.....

Qëllimi.....

Objektivi i Rregullores.....

Përcaktimi i Termave.....

Procesi i ADMINISTRIMIT të Mbetjeve Urbane.....

Fazat e Procesit të ADMINISTRIMIT të Mbetjeve Urbane.....

Klasifikimi i Mbetjeve.....

Mbetjet Objekt i Rregullores.....

KREU II PASTRIMI I RRUGËVE, SHESHEVE DHE TROTUAREVE

Ndotja e hapësirave publike dhe Pastrimi i territoreve.....

Pastrimi dhe Larja e Rrugëve.....

Koshat rrugor, Konteinerët dhe vendet publike të grumbullimit të mbetjeve nga pastrimi i territoreve publike.....

Pastrimi i pusetave dhe dorëzimi i mbeturinave të pastrimit.....

KREU III VEÇIMI, SISTEMIMI DHE DORËZIMI I MBETJEVE URBANE.....

Veçimi dhe sistemimi i mbetjeve urbane sipas zonave dhe subjekteve.....

Dorëzimi i mbetjeve urbane.....

Përdorimi i konteinerëve publikë.....

Kufizimet për dorëzimin e mbetjeve urbane.....

KREU IV GRUMBULLIMI, LARGIMI E TRANSPORTIMI I MBETJEVE

Grumbullimi i mbetjeve, dhe skema e përgjithshme e PGM-ve (sipas zonave të shërbimit, përfshirë dhe lëvizja dhe frekuenca e grumbullimit).....

Vendosja dhe karakteristikat e konteinerëve.....

Grumbullimi me konteinerë të lëvizshëm.....

Grumbullimi me konteinerë të palëvizshëm.....

Grumbullimi me qese.....

Shërbimi i pastrimit në tregje.....

Grumbullimi i mbetjeve bimore, te gjelberta.....

Ruajtja higjeno-sanitare për punonjësit e shërbimit, trainimi në punë.....

Transporti i mbeturinave të grumbulluara, mjetet dhe procedurat.....

Peshimi i mbetjeve urbane dhe Rregjistrimi i të dhënave.....

Transferimi i të dhënave të rregjistruara.....

KREU V ADMINISTRIMI I MBETJEVE URBANE NË MËNYRË TË DIFERENCUAR - QËNDRAT E MULTIGRUMBULLIMIT

Objekti i shërbimit të qendrave të grumbullimit dhe parimet e përgjithshme (sipas llojit dhe subjektit konkret).....

Mënyrat e dorëzimit dhe grumbullimit të Mbetjeve Urbane.....

Standarte për grumbullimin e mbetjeve urbane nëpërmjet kontenierëve.....

Grumbullimi i diferencuar.....

Grumbullimi i mbetjeve të riciklueshme.....

Grumbullimi i mbetjeve të pariciklueshme.....

Grumbullimi i mbetjeve të vëllimshme.....

Grumbullimi i mbetjeve të rrezikshme

KREU VI QËNDRA(T) E MULTIGRUMBULLIMIT / VEND-DEPOZITIMIT

Hapja e qendrave të Multigrumbullimit.....

Qëndrat e Multigrumbullimit.....

KREU VII TARIFAT

Objekti i tarifës.....

Taksapaguesit.....

Vjelja e tarifës.....

KREU VIII KONTROLLI, NDALIMET DHE SAKSIONET

Kontrolli, objekti i kontrollit dhe funksionimi.....

Ndërveprimi me strukturat e bashkisë dhe palët e tjera.....

Ndalime dhe Detyrime.....

Sanksionet.....

KREU IX MARRËDHËNIET ME PUBLIKUN

Detyrimet për informim të publikut.....

Procedurat e ankimimit dhe ekzekutimi i masave

Manifestimet publike, panaiuret, spektaklet lëvizëse dhe veprimtari të stinës

Fushatat sensibilizuese dhe informuese

Bashkëpunimi me organizma jo qeveritare.....

KREU X DISPOZITAT E ZBATIMIT TË RREGULLORES

Zbatimi i rregullores.....

Amendimet

Hyrja në fuqi.....

ANEKSE

Aneksi 1 Plani i Përgjithshëm i Infrastrukturës, Territoreve dhe Logjistikës së Mbetjeve

- Aneksi 1.1 Hartat e vendosjes së PGM-ve për Qytetin e Elbasanit 700 kontenierë
- Aneksi 1.2 Hartat e vendosjes së PGM-ve për Njësinë Administrative Papër 58 kontenierë
- Aneksi 1.3 Hartat e vendosjes së PGM-ve për Njësinë Administrative Shirgjan 57 kontenierë
- Aneksi 1.4 Hartat e vendosjes së PGM-ve për Njësinë Administrative Gjergjan 49 kontenierë
- Aneksi 1.5 Hartat e vendosjes së PGM-ve për Njësinë Administrative Labinot-Fushë 34 kontenierë
- Aneksi 1.6 Hartat e vendosjes së PGM-ve për Njësinë Administrative Bradashesh 356 kontenierë
- Aneksi 1.7 Hartat e vendosjes së PGM-ve për Njësinë Administrative Tregan 72 kontenierë
- Aneksi 1.8 Hartat e vendosjes së PGM-ve për Njësinë Administrative Gracen 6 kontenierë
- Aneksi 1.9 Hartat e vendosjes së PGM-ve për Njësinë Administrative Funar 24 kontenierë
- Aneksi 1.10 Hartat e vendosjes së PGM-ve për Njësinë Administrative Labinot Mal 23 pllshata
- Aneksi 1.11 Hartat e vendosjes së PGM-ve për Njësinë Administrative Gjinar 38 kontenierë
- Aneksi 1.12 Hartat e vendosjes së PGM-ve për Njësinë Administrative Zavalinë 3 kontenierë

Aneksi 2 Skema e administrimit të mbetjeve

- Aneksi 2.1 Skenari aktual i administrimit
- Aneksi 2.2 Skenari i propozuar i administrimit

Aneksi3 Itinerari dhe levizjet e mjeteve të grumbullimit

Aneksi 4 Skema e monitorimit dhe raportimit

- Aneksi 4.1 Skema e Raportimit
- Aneksi 4.2 Përmbajtja e Dokumentacionit të kontratës
- Aneksi 4.3 Procesverbal mbi kryerjen e punimeve
- Aneksi 4.4 Procesverbal për zbritjen e pagesës për punime të pakryera
- Aneksi 4.5 Formular pranimi nga ven-depozitimi
- Aneksi 4.6 Format tip Situacioni Mujor
- Aneksi 4.7 Format tip Raport Kontrolli i Kontratës së sipërmarrjes
- Aneksi 4.8 Format tip Analizë vjetore e Kontratës së Sipërmarrjes

Aneksi 5 Kategoritë e tarifave sipas llojit të subjekteve për periudhën 2023 – 2024

Aneksi 6 Formularë komunikimi dhe raportimi për ndërveprimin me strukturat e Bashkisë dhe palët e tjera

- Aneksi 6.1 Formular Shkrese model

Aneksi 7 Formularë të procedurës së ndalimeve dhe detyrimeve

- Aneksi 7.1 Akt Kontrolli
- Aneksi 7.2 Fletë Gjore

Aneksi 8 Referenca dhe detaje mbi Sanksionet

Aneksi 9 Formularë për ankimimin, adresat dhe mënyrat e adresimit të ankesave

- Aneksi 9.1 Formular Ankese
- Aneksi 9.2 Formular Kërkese Tip 1
- Aneksi 9.3 Formular Kërkese Tip 2

Aneksi 10 Kalendar i festave zyrtare e aktiviteteve

- Aneksi 10.1 Kalendar i festave Kombëtare dhe Festave të Bashkisë
- Aneksi 10.2 Evente me impakt në administrimin e mbetjeve

V E N D O S I:

- 1: Të miratojë "Rregulloren për administrimin dhe monitorimin e mbetjeve urbane" viti 2025-2030.
- 2: Për zbatimin e kësaj rregulloreje ngarkohet DM, I. Mjedisit Policia Bashkiake, Njësitë Administrative, Lagjet, ASHPU, ASHPR.
- 3: Ky vendim hyn në fuqi 10 ditë pas shpalljes.

Përgjegjësi: Albert Hajrulla
Drejtori: Tauland Sinanaj
Drejt Pergji: Servo Mehmeti
Drejt Juridik : Arben Hoxha
Zv/ Kryetari: Aulona Bylykbashi

SEKRETARI KËSHILLIT

KRYETARI K.BASHKIAK

Lutfi Lala

RREGULLORE PËR ADMINISTRIMIN E MBETJEVE – BASHKIA ELBASAN

KUADRI QË NDËRMERRET

Hartimi i rregullores ndërmerret në kuadër të Projektit "Bashki të forta", zbatuar nga Helvetas Albania me mbështetje teknike nga Bashkia Elbasan Drejtoria e Shërbimit të Territorit Urban dhe Milieukontakt Albania, financuar nga Qeveria Zviceriane.

Në Bashkinë Elbasan me urdhër të Kryetarit të Bashkisë nr. 88 datë 03.02.2020 Grupi i punës ka si objektiv përgatitjen e një rregullore të administrimit të mbetjeve urbane, si një instrument për të orientuar ndryshimet në administrimin e mbetjeve dhe zgjidhjet në përputhje me legjislacionin dhe në këndvështrimet, idetë dhe pjesëmarrjen e komunitetit.

KREU I DISPOZITA TË PËRGJITSHME

Neni 1

QËLLIMI

Duke detajuar të drejtat dhe detyrat e të gjithë palëve që marrin pjesë në procesin e administrimit të mbetjeve të ngurta urbane, rregullorja synon të lehtësojë zbatimin e kërkesave të legjislacionit të kësaj fushe dhe të mundësojë një kontroll efektiv e të vazhdueshëm në zbatimin e tyre.

Neni 2

OBJEKTIVI I RREGULLORES

Kjo rregullore përcakton mënyrën e administrimit mjedisor të mbetjeve urbane në territorin e Bashkisë së Elbasanit duke saktësuar rregullat, teknikat e metodat e administrimit të tyre në çdo fazë të këtij administrimi, pa përfshirë trajtimin e mbetjeve, me qëllim mbrojtjen e mjedisit urban nga ndotja me mbetje dhe mbajtjen e një mjedisi të shëndetshëm për banorët

Neni 3

PËRCAKTIMI I TERMAVE

Në kuptimin e kësaj rregulloreje termat janë si vijon:

“Administrim”: grumbullimi, transporti, rekuperimi dhe trajtimi i mbetjeve, duke përfshirë edhe kontrollin e këtyre operacioneve, për më tepër edhe kontrollin e fushave të shkarkimit dhe impianteve të trajtimit mbas mbylljes së aktivitetit.

“Administrator/Operator i mbetjeve”: Shoqëria/ndermarrja, të cilës nëpërmjet kontratave të shërbimit, liçencave (leje), Bashkia i beson dhe/ose lejon administrimin e mbetjeve.

“Mbikëqyrës”: Personi i caktuar nga Bashkia për monitorimin e zbatimit të kushteve të kontratës së administrimit të mbetjeve.

“Mbetje” është çdo substancë ose objekt, të cilin mbajtësi e hedh, ka ndër mend ta hedhë ose i kërkohet që ta hedhë;

"Mbetje urbane" janë mbetjet e shtëpive, të ndërtesave administrative, sociale dhe publike. Në këtë emërtim përfshihen edhe mbetjet që vijnë si rezultat i veprimtarive tregtare, vëndeve të pushimit e argëtimit, sasi të dhe përbërjet e të cilave nuk pengojnë trajtimin e tyre bashke me mbetjet urbane.

"Mbetje speciale" janë:

mbetje nga aktivitete industriale, ku përfshihen edhe mbetjet e vëllimshme nga këto aktivitete;

“mbetjet nga aktivitetet bujqësore”;

”mbetje spitalore”;

mbetjet e krijuara nga ”aktivitete ndërtimi” ose prishjesh”;

mbetje jo urbane nga ”aktivitete artizanale”, ”tregtare” apo ”shërbimi”;

"Mbetje industriale" janë mbetjet e krijuara nga veprimtaritë industriale, artizanale dhe nga shërbimet, dhe që nuk bën pjesë në Mbetjet e Rrezikshme. Mbetje të tilla mund të përfshijnë mbetjet që gjenerohen nga linjat prodhuese për: energjinë elektrike; hekurin dhe çelikut; plastikën dhe rezinat; letrën, produkte gome, produkte guri, qelqi dhe qeramike, prodhime tekstile, mjete transporti, por nuk janë të kufizuara nga to. Ky term, në këtë rregullorë, nuk përfshin mbetjet e industrisë minerare dhe asaj të naftës dhe gazit.

"Mbetje të vëllimshme" janë mbetje me përmasa të mëdha pajisjesh e makinerish, grumbullimi, transportimi dhe largimi i të cilave kryhet me metoda e teknika të veçanta.

”Mbetje Bujqësore”: quhen mbetjet e krijuara nga kultivimi i bimëve dhe mbarështimi /mbajtja e kafshëve

"Mbetje spitalore" quhen: “mbeturinat patologjike” antropogjene që dalin nga operacionet e autopsitë :“Mbeturinat mikrobiologjike” që përfshijnë kulturat e mbjella me agjentë të ndryshëm mikrobiologjike. Këtu përfshihen edhe kulturat e laboratorëve mjekësore, patologjike, farmaceutike, kërkimore - shkencore, industriale dhe të bizneseve; “mbeturinat e mprehta” që përfshijnë gjilpërat, shiringat, thikat e operacioneve.

“Hedhurinë (mbetje të fundme)" nga aktivitetet e rekuperimit dhe trajtimit të mbetjeve, baltat e prodhuara nga procesi i pastrimit dhe trajtimeve të tjera për ujin dhe filtrimin e ujrave të turbullta dhe nga shembja e shtretërve të lumenjve.

“Mbetje të rrezikshme” janë mbetjet toksike (dhe shumë toksike), të dëmshme, gërryese, irrituese, kancerogjene, toksike për riprodhim, shpërthyese, oksiduese, shumë të djegshme, të djegshme, dëmtuese, infektuese, mutagjenike, rritëse të ndjeshmërisë, ekotoksike ose që çlirojnë gaze toksike

Bojra për lyerje, bojra shkrimi, ngjitës, tretës, produkte fotokimike, pesticide, mbajtës bosh të etiketuar “T”, “C” dhe/ose “F” dhe bombula spray, bateri dhe pila, bateri makinash, ilaçe, shiringa, aksesore për informatikën, vajra mineral, vajra vegjetal, tuba fluorishent dhe çdo lloj mbetje me përmbajtje mërkuri.

“Mbetje e ngurtë” është një lëndë, një objekt ose pjesë e tij, të cilat nuk përdoren më ose që zotëruesi do t’i hedhë. Lëndët, objektet ose pjesët e tyre vlerësohen si mbetje, për sa kohë që materialet e nxjerra prej tyre ose energjia e prodhuar nuk përfshihen në procesin e prodhimit.

“Mbetje bio” janë mbetjet e biodegradueshme nga kopshtet e shtëpive dhe parqet, mbetjet ushqimore dhe të gatimit nga shtëpitë, restorantet, kateringut dhe dyqanet e shitjes me pakicë, si dhe mbetjet e ngjashme nga impiantet e përpunimit të ushqimeve.

“Mbetje jo të rrezikshme” janë mbetjet që nuk mbulojnë nga përkufizimi i “Mbetjeve të rrezikshme”.

“Mbetje shtëpiake” janë mbetjet e sektorit familjar nga njësitë administrative, bashkitë dhe qarqet apo nga nënndarjet e tyre, si dhe mbetjet e tjera që, për shkak të natyrës ose përbërjes së tyre, janë të njëjta me mbetjet shtëpiake nga bashkitë dhe qarqet ose nënndarjet e tyre.

“Mbetje inerte” janë ato mbetje që nuk i nënshtrohen ndonjë transformimi të rëndësishëm fizik, kimik apo biologjik. Mbetjet inerte nuk treten, nuk digjen, nuk ndërveprojnë fizikisht dhe as nuk hyjnë në reaksione kimike, nuk biodegradojnë e nuk ndikojnë negativisht në lëndë të tjera, me të cilat bien në kontakt, në mënyrë të tillë që mund të shkaktojnë ndotje të mjedisit ose të dëmtojnë shëndetin e njeriut.

“Mbetje e lëngshme” është çdo mbetje në trajtë të lëngshme, përfshirë ujërat e përdorura, por përjashtuar llumrat.

“Mbetje të ambalazheve” janë të gjitha ambalazhet ose materialet e tyre që mbulojnë nga përkufizimi i mbetjes në këtë ligj, me përjashtim të tepricave që mbesin nga prodhimi i tyre.

“Mbetjet nga gomat e përdorura” janë mbetjet që krijohen kur gomat e vjetëruara, të dëmtuara janë zëvendësuar dhe kur automjetet arrijnë në fundin e jetës së tyre.

“Ambalazh” janë të gjitha produktet e prodhuara nga çdo lloj materiali i çdo natyre, që përdoret për mbajtjen, mbrojtjen, dorëzimin, shpërndarjen dhe prezantimin e mallrave, duke filluar që nga lëndët e para e deri te produktet e përpunuara, nga prodhuesi te përdoruesi apo konsumatori.

“Elementet e pakthyeshme”, që përdoren për të njëjtat qëllime, konsiderohen gjithashtu si ambalazhe.

“Mbetje të papranueshme”, janë mbetjet e rrezikshme a të vëllimshme, të cilat administrohen me ligje të veçanta.

“Krijues/prodhues/zotërues i mbetjeve” është çdo person fizik apo juridik, veprimtaritë e të cilit krijojnë mbetje, (krijuesi fillestar i mbetjeve) ose çdo person, që kryen përpunimin paraprak, përzjerjen ose operacione të tjera që çojnë në ndryshimin e natyrës ose të përbërjes së asaj mbetjeje.

“Grumbullim” është mbledhja, përfshirë ndarjen paraprake dhe magazinimin paraprak të mbetjeve për transportimin e tyre në impiantet e përpunimit të mbetjeve.

“Grumbullim i diferencuar” është grumbullimi, sipas të cilit një rrymë mbetjesh ndahet, në përputhje me llojin dhe natyrën, për të bërë të mundur një trajtim specifik.

“Grumbullimi i mbetjeve urbane” quhet procesi i pranimit, seleksionimit dhe rigrupimit të mbetjeve në vende të caktuara.

“Parandalim” janë masat që merren para se një substancë, material ose produkt të kthehet në mbetje, me qëllim që të pakësohet:

Sasia e mbetjeve, përfshirë masat për ripërdorimin e produkteve ose zgjatjen e jetës së tyre; Ndikimi i padëshirueshëm i mbetjeve në mjedis ose në shëndetin e njeriut;

Përmbajtja e substancave të dëmshme në materiale dhe produkte.

“Rikuperim” është çdo operacion, rezultati kryesor i të cilit është që:

Mbetjet të shërbejnë për një qëllim të dobishëm, duke zëvendësuar materiale të tjera, që do të përdoreshin në rast të kundërt për të përmbushur një funksion të caktuar; mbetjet të përgatiten për të përmbushur një funksion të caktuar në një impiant apo më gjerë.

“Riciklim” është çdo operacion rikuperimi, me anë të të cilit materialet e mbetjeve ripërpunohen për t’u shndërruar në produkte, materiale apo substanca, për t’u përdorur, si për qëllimin fillestar, ashtu edhe për qëllime të tjera. Riciklimi përfshin ripërpunimin e materialeve organike, por nuk përfshin rikuperimin e energjisë dhe ripërpunimin që u bëhet mbetjeve për t’i shndërruar në materiale që përdoren si lëndë djegëse apo si lëndë mbushëse.

“Ripërdorim” është çdo operacion, me anë të të cilit produktet ose përbërësit që nuk janë mbetje përdoren përsëri për të njëjtin qëllim, për të cilin ishin krijuar.

“Ruajtje e përkohshme” është mbajtja në një vend, me qëllim ruajtjen e mbetjeve për një periudhë kohe jo më shumë se një vit, pa kryer operacione që çojnë në ndryshimin e natyrës ose të përbërjes së mbetjeve.

“Transportim” është tërësia e operacioneve që përfshijnë ngarkimin, transportin dhe shkarkimin, si dhe përgatitjen, shërbimin e mirëmbajtjen e automjeteve, që përdoren për të transportuar mbetjet.

“Dorëzimi” quhet nxjerrja dhe hedhja e mbetjeve urbane nga prodhuesit e tyre në vëndet e mbledhjes së mbetjeve urbane.

“Trajtim” janë operacionet e rikuperimit ose të asgjësimit, përfshirë përgatitjen para rikuperimit ose asgjësimit.

“Vend-depozitimi” i mbetjeve është sipërfaqe tokë e caktuar nga organet e qeverisjes vendore për përpunimet dhe manipulimet që do të realizohen.

“Groposje përfundimtare (asgjësim)” : përfshin proceset pas të cilave nuk parashikohet përpunim tjetër i mbetjes dhe që mbyllet me groposjen e hedhurinës.

“Përpunim i mbetjes”: është ndryshimi i vetive ose i përbërjes së mbetjes duke e transformuar atë në produkt përfundimtar ose në lëndë të parë apo ndihmëse për prodhimin e produkteve përfundimtare.

“Stokimi i mbetjeve”: quhet procesi i ruajtjes (depozitimit) të produktit pas përpunimit të mbetjes deri në destinacionin përfundimtar.

“Rajon” është një ose disa njësi të ndarjes administrative në Republikën e Shqipërisë.

“Zonë e larjes” quhet shërbimi i larjes së rrugëve dhe në disa raste të trotuareve.

“Zonë e kontratës” quhet zona brenda kufijve të vijës së verdhë, ku kontraktuesi do të sigurojë shërbimin e administrimit të mbeturinave ndaj konsumatorëve ekzistues, si dhe atyre që mund të shtohen gjatë kohështirjes së kontratës brenda së njëjtës zonë. Kufijtë e zonës së kontratës përcaktohen nga bashkia.

“Vendndodhja e mbetjeve” është vendi ku ndodhet landfilli apo incineratori apo çdo vend tjetër ku, sipas këtij ligji, lejohet të kryhen asgjësimi, depozitimi i përhershëm, trajtimi ose rikuperimi i mbetjeve.

“Pikat e grumbullimit të mbetjeve (PGM-të)”- janë sipërfaqe të vogla që shërbejnë për dorëzimin e mbetjeve nga prodhuesit e tyre. Ato duhet të jenë të betonuara ose të asfaltuara.

“Impiant incinerimi” është çdo pajisje dhe njësi teknike, e palëvizshme ose e lëvizshme, që përdoret për trajtimin termik të mbetjeve, që e rikuperon ose jo nxehtësinë që krijohet nga djegia.

“Landfill” është fusha e asgjësimit të mbetjeve të ngurta mbi ose nën tokë.

“Sistemi i Menaxhimit të Integruar të Mbetjeve” është optimizimi i të gjitha aktiviteteve të menaxhimit të integruar të mbetjeve, duke marrë në konsideratë grupet e interesit, elementet e menaxhimit të integruar të mbetjeve, si dhe aspektet e menaxhimit të qëndrueshëm, për të promovuar teknikat më të mira të disponueshme, ekonomikisht të zbatueshme dhe të pranueshme nga ana sociale, pa degraduar mjedisin.

PROÇESI I ADMINISTRIMIT TË MBETJEVE URBANE

Proçesi i administrimit të mbetjeve synon që:

Të parandalohet ndotja nga mbetjet dhe t'i kufizohet ndikimi kur ajo ndodh :

Të krijohet një sistem transparent dhe eficient komunikimi mes të gjitha palëve të interesit :

Të përfshihet më gjerësisht publiku në proçesin e administrimit të mbetjeve :

Të ruhen sidomos burimet natyrore nga ndikimet e mbetjeve :

Të mënjanohet çdo dëm a rrezik për shëndetin, mirëqenien dhe sigurinë e jetës së personit :

Të garantohen kërkesat higjieniko-shëndetësore dhe të mënjanohet çdo rrezik për ndotjen e mjediseve urbane :

Të ruhet fauna dhe flora, mjedisi e peisazhi nga degradimi :

Të rezultojnë sa më pak mbetje nga veprimtaritë prodhuese :

Të krijohet një sistem eficient i të gjitha hallkave që nga krijimi deri te asgjësimi i mbetjeve :

Në mbetjet e krijuara, ta zënë vëndin kryesor mbeturinat e degradueshme, të riciklueshme e të përpunueshme :

Të përdoren vetëm teknikat dhe metodat më të mira të mundshme të bazuara në kritere mjedisore për ndarjen, grumbullimin, transportimin, ruajtjen, përpunimin dhe asgjësimin e mbetjeve :

Të realizohet një cikël sa më i shkurtër për administrimin e mbetjeve me qëllim që të zvogëlohet koha e ekspozimit të tyre në mjedis :

Mbetjet t'i nënshtrohen sa më shumë riciklimit dhe përpunimit :

Të grumbullohen dhe të trajtohen të ndara mbetjet në të gjitha fazat e administrimit të tyre dhe të mos përzihen me mbetjet e rrezikshme :

Të mos pengohet përdorimi i mëtejshëm i mbetjeve nga trajtimi i tyre në një fazë të mëparshme :

Të pakësohet sa më shumë levizja dhe transporti i mbetjeve dhe asgjësimi i tyre të kryhet në impiantin më të afërt;

Të dëmshpërblehet dhe të rehabilitohet nga personat fizike dhe juridike ndotja dhe dëmtimi që shkaktohet prej tyre nga keqadministrimi i mbetjeve;

Të kryhet gënjësori e sigurtë për hedhurinat që rezultojnë pas përpunimit të mbetjeve;

Të gjitha llojet e mbetjeve, sipas përcaktimit të bërë në këtë rregullore, pas dorëzimit të tyre nga krijuesit janë pronë shtetërore.

Neni 5

FAZAT E PROÇESIT TË ADMINISTRIMIT TË MBETJEVE URBANE

Procesi i administrimit të mbetjeve përfshin krijimin, grumbullimin, ruajtjen dhe sistemimin e tyre nga krijuesi, dorëzimin sistematik në kazan, transportimin nga kazanët për në vend-depozitimin, ndarjen, riciklimin, përpunimin dhe asgjësimin përfundimtar në vend-depozitim.

Neni 6

KLASIFIKIMI I MBETJEVE

Në funksion të kësaj rregulloreje mbetjet ndahen në kategoritë e mëposhtme :

Mbetje urbane :

Mbetje industriale :

Mbetje të vëllimshme :

Mbetje bujqësore :

Mbetje spitalore :

Mbetje të ndërtimit :

Mbetje në sistemin e kanalizimeve të ujrave të zeza, etj.

Sipas origjinës së prodhimit mbetjet ndahen në : Mbetje Urbane dhe Mbetje Speciale dhe sipas karakteristikave të rrezikshmërisë, në: Mbetje të rrezikshme dhe Mbetje jo të rrezikshme.

Neni 7

MBETJET OBJEKT I RREGULLORES

Objekt i kësaj rregulloreje janë Mbetjet Urbane.

Në funksion të kësaj rregulloreje, Mbetjet Urbane i ndajmë në dy kategori:

Mbeturina Urbane të Riciklueshme – të cilat përfshijnë mbeturina që mund të ri-përdoren ose riciklohen (mund të përpunohen duke u vënë në përdorim si lëndë e parë). Në këtë kategori përfshihen:

Mbetjet metalike :

Mbetjet e lulishteve, kopshteve :

Mbetjet plastike :

Letrat dhe kartonat :

Shishet e qelqit (qelqurinat).

Mbetje Urbane të Pariciklueshme – si psh : mbetje ushqimore dhe kuzhine me përbërje të fermentueshme, etj, të cilat përmbledhin të gjitha mbetjet urbane që nuk përfshihen në kategorinë e Mbetjeve Urbane të Riciklueshme.

Neni 8

NDOTJA E HAPËSIRAVE PUBLIKE DHE PASTRIMI I TERRITOREVE

Autoritetet e Bashkisë, me asistencën apo bashkëpunimin e strukturave përkatëse rajonale si përfaqësuesit e inspektoriatit sanitar shtetëror të qarkut, përfaqësuesit e inspektoriatit të mbrojtjes së mjedisit dhe ata të ndërmarrjes/sipërmarrjes së pastrimit, përcaktojnë dhe publikojnë grafikun e pastrimit të rrugëve, shesheve dhe trotuarëve si dhe përcaktojnë pozicionimin e koshave apo pikave të grumbullimit të mbetjeve konform dipozitave të kësaj rregulloreje.

Mbetjet që prodhohen nga ekonomitë familjare, por që nuk përfshihen në Mbetjet Urbane, si për shembull : mbetjet e rrezikshme, mbetjet ndërtimore dhe objektet e vëllimshme, transportohen nga vetë prodhuesit e tyre në fushat përkatëse të depozitimit, që specifikohen nga Bashkia përkatësisht për secilën prej mbetjeve. Bashkia mund të ofrojë pika alternative për grumbullimin e tyre pranë zonave të banimit.

Pastrimi i rrugëve, shesheve dhe trotuarëve bëhet përgjithësisht një herë në 24 orë, herët në mëngjes ose në orët e mbrëmjes, kur është ulur ndjeshëm aktiviteti qytetar. Gjatë ditës pastërtia sigurohet duke grumbulluar dhe larguar nga sheshet, rrugët e trotuarët, hedhurinat e ngurta të kalimtarëve si dhe ndotjet e tjera.

Neni 9

PASTRIMI DHE LARJA E RRUGËVE

Pastrimi dhe larja e rrugëve realizohet nga Bashkia, ose nga një palë e tretë e ngarkuar prej saj apo e kontraktuar për të kryer këtë shërbim. Në kontratë specifikohen të gjitha kushtet dhe kërkesat që ka Bashkia për pastrimin, kontrolli për zbatimin e tyre, si dhe sanksionet për shkelje të kushteve e kërkesave të kontratës. Periodiciteti i shërbimit të pastrimit përcaktohet nga Bashkia sipas nivelit të ndotjes që shkaktohet.

Subjekt i pastrimit mund të jenë të gjithë rrugët e asfaltuara, rrugët me kalldrëm, sheshet si dhe trotuarët e Bashkisë dhe Njësive Administrative të saj. Bashkia përcakton rrugët dhe sheshet që duhet të lahen. Bashkia administron të gjitha sipërfaqet e gjelbra publike, dhe vetë ose nëpërmjet palëve të treta kryen mirëmbajtjen, ruajtjen dhe pastrimin e territorit nga mbetjet.

Rrugët dhe sheshet lahen pas pastrimit. Gjatë periudhës së nxehtë (prill-tetor) bëhet larja e tyre çdo ditë. Numri i larjeve përcaktohet sipas sezonit dhe kushteve konkrete. Për larjen përdoret uji me ngarkesë bakteriale jo më shumë se 200 E koli për 100ml ujë. Në këto raste mund të përdoret edhe uji i puseve, lumenjve apo baseneve të tjerë ujqorë.

Për larjen e rrugëve përdoren automjete të posaçme. Përdorimi i uniformave për punëtorët dhe i trajtimit special në përputhje me normat higjeno-sanitare është rigorozisht i detyrueshëm.

KREU II PASTRIMI I RRUGËVE, SHESHEVE DHE TROTUAREVE

Neni 10

KOSHAT RRUGOR, KONTEINERËT DHE VENDET PUBLIKE TË GRUMBULLIMIT TË MBETJEVE NGA PASTRIMI I TERRITOREVE PUBLIKE

Nxjerrja dhe dorëzimi i mbeturinave bëhet nën kujdesin dhe përgjegjësinë e Krijuesit të mbetjeve. Dorëzimi i mbetjeve bëhet nëpërmjet koshave, kazanëve e stacioneve të betonit në pika të caktuara të vendosura nga Bashkia. Ndalohet ndryshimi arbitrar i PGM-ve të mbetjeve.

Me qëllimin për të garantuar mbajtjen pastër të hapësiravë publike mund të vendosen dhe të administrohen, nën kujdesin e administratorit, kosha rrugor për mbetje të dimensioneve të reduktuara të prodhuara nga kalimtarët. Kalimtarët, mbeturinat e çastit si amballazhe të ndryshme, i dorëzojnë vetëm në koshat e vendosur në hapësirat publike ose që ndodhen para dyqaneve. Ndalohet hedhja e tyre në rrugë, në trotuare apo në ambiente të tjera publike.

Mbeturinat që dalin nga pastrimi i rrugëve, trotuareve dhe shesheve hidhen në pikat më të afërta të grumbullimit të mbeturinave sipas llojit të mbetjeve që prodhohen.

Ndalohet kategorikisht hedhja e mbeturinave që dalin nga pastrimi i rrugëve, trotuareve dhe shesheve në pusetat e elektrikut, në pusetat e telefonisë, në pusetat e ujësjellësit, në pusetat e ujrave të zeza, në pusetat e hidranteve, në zgarat e pusetave të ujrave atmosferike, në shtretërit e ujrave rrjedhëse, në basenet ujore natyrale apo artificiale.

Neni 11

PASTRIMI I PUSETAVE DHE DORËZIMI I MBETURINAVE TË PASTRIMIT

Zhbllokimi dhe pastrimi i pusetave të rrugëve, bëhet vetëm nga punonjësit e subjektit të ngarkuar me administrimin e tyre.

Përpara sezonit të shirave kryhet pastrimi i të gjithë pusetave të ujrave atmosferike, për të siguruar në vazhdimësi transportimin e tyre. Mbas çdo pastrimi, hiqen menjëherë mbeturinat që dalin nga pastrimi dhe kryhet dezinfektimi përreth pusetës me lëndë dezinfektuese ose pluhur gëlqere me 5% përmbajtje klori.

Mbeturinat e nxjerra nga pastrimi i pusetave largohen menjëherë nga subjekti përgjegjës dhe depozitohen në vendet e përcaktuara nga Bashkia

KREU III : VEÇIMI, SISTEMIMI DHE DORËZIMI I MBETJEVE URBANE

Neni 12

VEÇIMI DHE SISTEMIMI I MBETJEVE URBANE SIPAS ZONAVE DHE SUBJEKTEVE

Familjet si dhe subjektet publike a private që gjatë veprimtarisë së tyre krijojnë mbetje, i veçojnë ato në grupe si:

mbeturina ushqimore

amballazhe (plastike, qelq, letër, karton)

mbeturina ndërtimore (llaç, tulla, beton, dhera)

objekte të vëllimshme (karrige, tavolina, kolltuqe, etj)

Secili grup trajtohet e ambalazhohet më vehte, në qeska a kosha të veçantë.

Mbeturinat e vëllimshme (si automjete, makineri, pajisje), çohen nga pronaret në vendin e posaçëm për depozitim dhe përpunimin e tyre. Braktisja e tyre jashtë vendeve të përcaktuara, përbën shkelje dhe ndëshkohet si e tillë.

Të gjithë subjektet që në përputhje me natyrën e veprimtarisë së tyre krijojnë lloje të ndryshme mbeturinash, janë të detyruar të kenë më shumë se një kosh për grumbullimin e ndarë të tyre.

Koshat janë me ngjyra të ndryshme ose me mbishkrime të dukshme që orientojnë hedhjen e veçuar të mbeturinave. Koshat vendosen në vende të dukshme dhe lehtësisht të përdorshme.

Spitalet, ambulancat, qendrat shëndetësore, laboratorët farmacitë, klinikat stomatologjike, shtetërore a private, detyrohen të përdorin sistemin e disa koshave për mbeturinat, njëri prej të cilëve është për mbeturinat e rrezikshme spitalore që i nënshtrohen një trajtimi të veçantë.

Çerdhet, kopshtet dhe shkollat, publike e private, mund të përdorin sistemin e disa koshave për të edukuar nxënësit me normat e rregullat bashkëkohore të trajtimit të ndarë të mbeturinave

Neni 13

DORËZIMI I MBETJEVE URBANE

Sistemimi dhe dorëzimi i mbeturinave nga krijuesi i mbetjeve, bëhet vetëm në vendet publike të mbledhjes së mbeturinave që ka caktuar Bashkia ose me kontenierë individualë që përcaktohen sipas llojit të prodhuesit, sasisë së mbetjeve dhe infrastrukturës. Dorëzimi i tyre jashtë rregullave të përcaktuara nga Bashkia, është shkelje dhe ndëshkohet si e tillë.

Tregëtarët dhe persona të tjerë që ushtrojnë shërbime ambulante, duhet të jenë të pajisur me kosh të posaçëm për grumbullimin e mbeturinave që u krijohen gjatë tregëtimit e shërbimit që u ofrojnë qytetarëve.

Të drejtën e përdorimit të kontenjerëve publikë për dorëzimin e mbetjeve e kanë familjet brenda vijës kufizuese të Njesisë Administrative, bizneset kur prodhimi ditor (i çdo biznesi) nuk është më tepër se 20-25 % e volumit të një kontenjeri. Bizneset, institucionet private ose shtetërore që prodhojnë mbetje mbi këtë kufizim, duhet të pajisen me kontenjer individual brenda territorit të tyre.

Dorëzimi i mbetjeve është një detyrim i prodhuesit dhe duhet të kryhet sipas mënyrave, ditëve dhe orëve të përcaktuara nga Bashkia dhe Operatori i shërbimit të pastrimit.

Neni 14

PËRDORIMI I KONTENIERËVE PUBLIKË

Mbështetur në Ligjin Nr. 8094 dt.21.03.1996, kanë të drejtë të përdorin kontenierët publik : Familjet, brenda vijës së verdhë të Njesisë Administrative përkatëse.

Bizneset, të llojit tregtar, artizanal apo shërbimesh, që prodhojnë mbetje urbane, ku prodhimi ditor i çdo subjekti nuk kalon sasinë prej ¼ e volumit të një kontenjeri, përcaktuar në Nenin 12 të ligjit Nr.8094 dt.21.03.1996.

Të gjithë bizneset apo institucionet privatë apo shtetërore që prodhojnë mbetje mbi kufizimin e mësipërm, duhet të kenë detyrimisht kontenierë individualë brenda territorit të tyre.

KUFIZIMIET PËR DORËZIMIN E MBETJEVE URBANE

Dorëzimi i mbetjeve është një detyrim i prodhuesit dhe duhet të kryhet sipas mënyrave, ditëve dhe orareve të përcaktuara nga Bashkia si dhe mbështetur në kategorizimin e mbetjeve dhe prodhuesve të përcaktuar në këtë rregullore.

Dorëzimi i mbetjeve industriale, ndërtimore, mbeturinave të zanatit, mbeturinave të vajrave lubrifikante, si dhe mbeturina të tjera që nuk konsiderohen si mbetje urbane nga ligji nr.8094, datë 21.03.1996 “Për largimin publik të mbeturinave” dhe nga kjo rregullore, do të bëhet në pikat e veçanta të caktuara nga Bashkia për këtë qëllim. Dorëzimi i tyre në PGM-të e caktuara për mbeturinat urbane, është i ndaluar dhe ndëshkohet.

Mbetjet ndërtimore dorëzohen në pikat e caktuara nga Bashkia për këtë qëllim. Gjatë procesit të ndërtimit, riparimit apo prishjes, qytetarët, investitorët dhe subjektet ndërtues, marrin masa për largimin e vazhdueshëm të mbeturinave ndërtimore.

Hedhja e mbetjeve ndërtimore në rrugë, në trotuare, në çdo mjedis publik, si dhe në pikat që ka caktuar Bashkia për mbeturinat urbane, është e ndaluar dhe përbën shkelje që ndëshkohet si e tillë.

Mbetjet që dalin nga krasitja e pemëve, e hardhive, nga punimet në oborre, në lulishte e parqe, para se të çohen në PGM, priten në pjesë të vogla e palosen për të mos bllokuar kazanët dhe vështirësuar transportin.

KREU IV: GRUMBULLIMI, LARGIMI E TRANSPORTIMI I MBETJEVE

GRUMBULLIMI I MBETJEVE, DHE SKEMA E PËRGJITHSHME E PGM-VE (SIPAS ZONAVE TË SHËRBIMIT, PËRFSHIRË DHE LËVIZJA DHE FREKUENCA E GRUMBULLIMIT)

PGM-të ku vendosen konteinerët, kazanët apo stacionet e betonuara për grumbullimin e mbetjeve, caktohen nga Bashkia. Këshilli Bashkiak, miraton dhe publikon skemën konkrete të vend-ndodhjes së PGM-ve dhe strukturën e përmasat e secilës. Ndryshimi i vendndodhjes së PGM-ve, pa miratim të Bashkisë, përbën shkelje dhe ndëshkohet si e tillë.

Ofrimi dhe pranimi i shërbimit është i detyrueshëm në të gjithë territorin bashkiak, duke mos përjashtuar askënd, vetëm në rastet kur Kryetari i Bashkisë autorizon forma të përkohshme eksperimentale të grumbullimit të diferencuar të mbetjeve.

Shërbimi i grumbullimit të mbetjeve në mënyrë jo të diferencuar ofrohet nga Bashkia në një ose disa mënyra specifike, si:

Grumbullimi nëpërmjet kontenierëve publikë;

Grumbullimi nëpërmjet qeseve derë më derë :

Grumbullimi nëpërmjet dorëzimit në platforma (sheshe) bashkiake;

Grumbullimi nëpërmjet kontenierëve për hapësira private dhe të përmasave të ndryshme.

Prodhuesi i mbetjeve mund të depozitojë mbetjet në mënyrë individuale direkt në fushën e grumbullimit, në përputhje me këtë rregullore. Shërbimi duhet të garantojë grumbullimin e të gjithë mbetjeve që për çfarëdo lloj motivi gjenden jashtë kontenitorëve, në pikat ku shërbimi kryhet “derë më derë”, si edhe grumbullimin e mbetjeve që gjenden të shpërndara në hapësirat publike.

Neni 17

VENDOSJA DHE KARAKTERISTIKAT E KONTENIERËVE

Kontenierët parashikohen në numër të tillë që të sigurojnë grumbullimin në kohë dhe në sasi, midis flukseve të çdo cikli dorëzimi. Caktimi i PGM, duhet bërë duke respektuar kriteret e higjenes, aty ku është e mundur në një distancë prej 100-150 metrash, largësi (vijë) ajrore nga dyert dhe dritaret, në harmoni me infrastrukturën urbane, për më tepër me qëllim lehtësimin e operacionit të zbrazjes dhe tërheqjes.

Për të gjitha ndërtimet e reja, projektet e rikonstruksioneve apo zonave të reja urbane përcaktimi dhe miratimi i vendeve të grumbullimit të mbetjeve është e detyrueshme dhe bëhet në përputhje me Nenin 29 të Ligjit 8094 dt. 21.03.1996.

Kontenierët mund të vendosen brënda hapësirave private, brënda dyqaneve, tregjeve dhe pikave të shitjes me pakicë ose shumicë, apo brënda institucioneve publike, shkollave dhe qendrave sportive, etj me pëlqimin/ose jo të pronarit ose administratorit si dhe miratimin e Bashkisë, në rastet e mëposhtme :

Në zonat ku struktura urbanistike e bën të pamundur vendosjen e kontenierëve në hapësira publike :

Në raste të veçanta nevojash të shërbimit të grumbullimit, që lidhen me dëshirën e konsumatorit për të pasur pikë të pavarur :

Sasinë dhe llojin e mbetjeve që prodhon, ku përfshihen edhe mbetjet jo urbane llojin e aktivitetit, etj.

Në këto raste mund të ketë shtesë për tarifën e shërbimit që përfiton.

Në rastet kur konsumatori nuk ofron pëlqimin për të pasur kontenierë të pavarur, ai detyrohet të depozitojë mbetjet në pikën më të afërt të grumbullimit kur është në përputhje me kriterin e vendosuar në nenin 20 “Përdorimi i kontenierëve publikë”, ose në të kundërt duhet të bëjë vetë depozitimin e mbetjeve në fushën e depozitimit të tyre në përputhje me normat e përcaktuara në këtë rregullore.

Grumbullimi i mbeturinave që krijohen nga biznesi (i vogël, i mesëm, i madh, marketet ,elektroshtepiakët,tregjet e lira,bar-restorantet), por që nuk përfshihen në kategorinë “mbeturinat të bizneseve” (si p.sh tallash, xham,karton,shishe,plastike,kanaçe,etj.), bëhet me kontenierë privatë të vendosur brenda sipërfaqes ku kryhet aktiviteti. Kontenierët private duhet të kenë të njëjtët parametra si edhe ata publikë.

Kontenierët duhet të kenë sipërfaqe të lëmuara, material me qëndrueshmëri të lartë dhe të papërshkueshëm nga uji, material metalik (trashësi të llamarinës=1.5-2 mm) apo plastik, të pajisura me kapak dhe me rrota (ose këmbë fikse), të kapaciteteve të ndryshme.

Kontenierët mbahen gjithmonë në kushte optimale pune nga subjekti që është angazhuar me shërbimin e mbledhjes dhe transportit të mbetjeve.

Kontenierët mund të jenë të llojeve, si më poshtë vijojnë :

Kontenierë të brendshëm, me kapacitet vëllimetrik prej 120 / 240 / 360 litër, Kontenierë publikë urban, me kapacitet vëllimetrik prej 1.100, 2.400, 3200 litra, për qëndrim jashtë :

Kontenierë për mbetje të vëllimshme, palëvizshëm, pa rrota, me kapacitet vëllimetrik mbi 5.500 litra, për qëndrime fikse dhe procesi i zbrazjes kryhet në mënyrë mekanike.

Kontenierë me kompaktim, të palëvizshëm, pa rrota, me kapacitet volumetrik të madh, me vetë-kompaktim (të pajisura me sistem hidraulik apo mekanik të pavarur).

Neni 18

GRUMBULLIMI ME KONTENIERË TË LËVIZSHËM

Grumbullimi nëpërmjet kontenierëve kryhet në hapësirat publike bashkiake të banimit, bizneseve ose në oborre të shoqërive private a publike dhe në përgjithësi në të gjithë vendet ku është parashikuar një prodhim i konsiderueshëm mbetjesh.

Zbrazja e kontenierëve kryhet sipas një grafiku të caktuar në kontratë në bazë të një kalendari operativë që i komunikohen paraprakisht përdoruesit nën kujdesin e operatorit;

Menjëherë mbas largimit të mbeturinave territori përreth sheshit të kontenierëve pastrohet në një sipërfaqe 20-25 m². Kontenierët dezinfektohet me gëlqere të kloruar (deri 5% klor aktiv) ose lëndë dezinfektuese pas zbrazjes së mbeturinave.

Për asnjë rast nuk do të lejohen kazanë të tejmbushur me mbeturina, të patransportuara dhe mbeturina të lëna në zonën përreth kontenierëve ose në pikat e përcaktuara. Në të gjitha rastet kur evidentohen bllokime apo pengesa nga faktorë të jashtëm, operatori duhet të njoftojë menjëherë dhe të marrë masa për pastrimin e tyre.

Neni 19

GRUMBULLIMI ME KONTENIERË TË PALËVIZSHËM

Mbetjet e vëllimshme dhe të ndërtimit, të prodhuara nga ekonomitë familjare, mund të dorëzohen dhe grumbullohen, me mënyrat e përcaktuara nga Bashkia, si më poshtë vijojnë :
Nëpërmjet dorëzimit në kontenierët e palëvizshëm, me dimensione të mëdha :

Nëpërmjet grumbullimit pranë ish-përdoruesit, me anë të telefonimit të administratorit :
Nëpërmjet dorëzimit pranë Qëndrave të Multigrumbullimit.

Në ditën e parashikuar për grumbullim, materiali duhet të nxirret jashtë nga ish-përdoruesi, në pikën më të afërt të grumbullimit, në mënyrë që të evitohet çdo pengesë ndaj lëvizjes së mjeteve dhe/ose këmbësore.

Administratorët e tregjeve, persona të veçantë apo grup personash tregtarë që zënë vendet e shitjes në tregjet privatë apo publikë, të organizuar në hapësirat publike ose private, duhet të administrojnë vetë pastrimin e territorit të tregut menjëherë pas mbylljes së aktivitetit ditor. Për sa i përket administrimit të mbetjeve që dalin këto tregje duhet të operohet si më poshtë vijon :
Administratori i tregut privat apo përfaqësuesi i tregtarëve është përgjegjës për mbledhjen dhe largimin e mbetjeve për në fushën e depozitimit duke lidhur detyrimisht kontrata të veçanta me Bashkinë ose operatorë privatë, që të garantojnë zbatimin e kushteve higjieno sanitare të kësaj rregulloreje.

Administratorët e marketeve,elektroshtepiakeve,bar-restoranteve,tregjet e lira etj,qe krijojne mbetje te riciklueshme dhe për sa i përket administrimit të mbetjeve që dalin këto biznese duhet të operohet si më poshtë vijon :

Administratori i biznesit privat apo përfaqësuesi i tregtarëve është përgjegjës për mbledhjen dhe largimin e mbetjeve për në fushën e depozitimit duke lidhur detyrimisht kontrata të veçanta me Bashkinë ose operatorë privatë, që të garantojnë zbatimin e kushteve higjieno sanitare të kësaj rregulloreje.

Në rastet e tregjeve publikë që administrohen nga Bashkia, ky shërbim përfshihet në shërbimet e tjera të pastrimit që administrohen nga Bashkia.

Detyrimisht çdo treg duhet të ketë të miratuar nga Bashkia “PGM” të përkohshëm ose të përhershëm, brenda territorit të tregut, për të mundësuar vendosjen e kontenierëve.

Të gjithë shitësat e tregut të prodhimeve bujqësore e blegtorale, mbeturinat që krijojnë gjatë tregëtimit të produkteve vetjake, i grumbullojnë dhe i hedhin në pikat e përcaktuara nga Bashkia. Largimi nga tregu pa bërë këtë sistemim të mbeturinave është shkelje që ndëshkohet me mos lejimin për të tregëtuar përsëri në treg.

Neni 20

GRUMBULLIMI ME QESE

Bashkia, në pamundësi të kryerjes së shërbimit me kontenierë publikë mund të ofrojë shërbim alternativ të grumbullimit me qese të mbetjeve në zona të caktuara urbane.

Përdoruesi familjar ka detyrimin të nxjerrë jashtë banesës së tij, pranë derës ose në një vend të përcaktuar në hapësirën publike, qeset në mënyrë të dukshme, të mbyllura (lidhura), në mënyrë të rregullt, për të mos krijuar pengesa apo rreziqe për kalimtarët në orare të përcaktuara paraprakisht.

Mund të aplikohen pika grumbullimi të lëvizshme që janë mjete vetë shkarkuese të hapura të tonazhit të vogël gjithmonë me orare dhe frekuencë të përcaktuar.

Frekuenca dhe ora e grumbullimit përcaktohet nga operatori me miratimin e Bashkisë, kurse lajmërimi i orarit bëhet nga operatori i shërbimit.

Qeset duhet të jenë të të njëjtit lloj dhe i shpërndahen përdoruesit nga operatori në proporcion me konsumin. Qeset duhet të jenë në peshë jo më të madhe se 20kg dhe nuk duhet të kenë objekte që presin, me majë, gjithsesi materiale të rrezikshme për personin përgjegjës për shërbimin manual të grumbullimit.

Neni 21

SHËRBIMI I PASTRIMIT NË TREGJE

Administratorët e tregjeve, persona të veçantë apo grup personash tregtarë që zënë vendet e shitjes në tregjet privatë apo publikë, të organizuar në hapësirat publike ose private, duhet të administrojnë vetë pastrimin e territorit të tregut menjëherë pas mbylljes së aktivitetit ditor. Për sa i përket administrimit të mbetjeve që dalin këto tregje duhet të operohet si më poshtë vijon : Administratori i tregut privat apo përfaqësuesi i tregtarëve është përgjegjës për mbledhjen dhe largimin e mbetjeve për në fushën e depozitimit duke lidhur detyrimisht kontrata të veçanta me Bashkinë ose operatorë privatë, që të garantojnë zbatimin e kushteve higjieno sanitare të kësaj rregulloreje.

Në rastet e tregjeve publikë që administrohen nga Bashkia, ky shërbim përfshihet në shërbimet e tjera të pastrimit që administrojnë Bashkia.

Detyrimisht çdo treg duhet të ketë të miratuar nga Bashkia “PGM” të përkohshëm ose të përhershëm, brenda territorit të tregut, për të mundësuar vendosjen e kontenierëve.

Të gjithë shitësat e tregut të prodhimeve bujqësore e blegtorale, mbeturinat që krijojnë gjatë tregëtimit të produkteve vetjake, i grumbullojnë dhe i hedhin në pikat e përcaktuara nga Bashkia. Largimi nga tregu pa bërë këtë sistemim të mbeturinave është shkelje që ndëshkohet me moslejimin për të tregëtuar përsëri në treg.

Neni 22

GRUMBULLIMI I MBETJEVE BIMORE, TE GJELBËRTA

Grumbullimi i mbetjeve të imta bimore kryhet nëpërmjet dorëzimit pranë vendeve të përcaktuara nga Bashkia, në kontenierët publikë të mbeturinave urbane ose me shërbim grumbullimi “derë më derë”.

Neni 23

RUAJTJA HIGJENO-SANITARE PËR PUNONJËSIT E SHËRBIMIT, TRAJNIMI NË PUNË

Për ruajtjen higjeno-sanitare të punonjësve të shërbimit të administrimit të mbetjeve zbatohen normat në dispozicion për sigurinë dhe higjenën e punës. Punonjësit duhet të jenë të pajisur me veshje të përshtatshme dhe me mekanizma apo pajisje për mbrojtje personale, dhe duhet t'i nënshtrohen trajtimeve për kontrolle sanitare të parashikuara në ligj.

Neni 24

TRANSPORTI I MBETURINAVE TË GRUMBULLUARA, MJETET DHE PROCEDURAT¹

Transporti i mbeturinave për në vendet e depozitimit bëhet nga Bashkia ose nga një palë e ngarkuar prej saj. Transporti organizohet e funksionon në orët e mbrëmjes apo herët në mëngjes. Transportimi i mbeturinave nga pikat e grumbullimit për në vendet e depozitimit e të përpunimit të tyre, bëhet me mjete teknologjike të posaçme dhe të mbuluara, ngarkesa e të cilëve nuk rrezikon derdhjen apo rishpërndarjen e mbeturinave.

Kamionët që transportojnë lëndë dhe materiale ndërtimi ose që çojnë mbeturinat ndërtimore në vendet e depozitimit të tyre, marrin masa që gjatë lëvizjes të mos ketë derdhje apo rrjedhje të materialeve që transportojnë.

Kamionët, autoveturat, etj, kur hyjnë në rrugët e zonave urbane nga kantierët e ndërtimit dhe nga rrugë dytësore të paasfaltuara, janë të detyruar të pastrojnë gomat nga balta, llaçet, betonet e çdo papastërti tjetër që ndot zonën urbane.

¹ Referoju Aneksit 3 për: Itinerarin dhe oraret e lëvizjes së mjeteve të grumbullimit

Neni 25

PESHIMI I MBETJEVE URBANE DHE RREGJISTRIMI I TË DHËNAVE

Të gjithë mbetjet e grumbulluara, përpara se të depozitohen apo dërgohen në proceset e rekuperimit apo përpunimit final, duhet të peshohen nëpërmjet përdorimit të një sistemi peshimi rregullisht të kolauduar. Në vazhdim të operacionit të peshimit duhet të kryhen edhe rregjistrimet e të dhënave.

Neni 26

TRANSFERIMI I TË DHËNAVE TË RREGJISTRUARA²

Të gjitha të dhënat do të mblidhen dhe ruhen në kujdesin e administratorëve të ndryshëm të shërbimeve dhe mund të mbikëqyren apo kërkohen nga Bashkia me ritme periodike që përcaktohen më parë.

KREU V: ADMINISTRIMI I MBETJEVE URBANE NË MËNYRË TË DIFERENCUAR - QËNDRAT E MULTIGRUMBULLIMIT

Neni 27

OBJEKTI I SHËRBIMIT TË QËNDRAVE TË GRUMBULLIMIT DHE PARIMET E PËRGJITHSHME (SIPAS LLOJIT DHE SUBJEKTIT KONKRET)

Kreu aktual ka të bëjë me administrimin e fraksioneve të ndryshme të mbetjeve urbane të përcaktuara në Nenin 7 dhe 12 të Rregullores, të cilat duhet të depozitohen dhe grumbullohen duke respektuar dispozitat e përgjithshme dhe të veçanta në vazhdim.

Shërbimi organizohet në mënyrë të tillë që të arrij sa më tepër të jetë e mundur objektivin e reduktimit të prodhimit të mbetjeve urbane dhe të ndarjes së burimeve për llojet e ndryshme të materialeve që i përbëjnë ato, duke tentuar reduktimin, me kalimin e kohës, të sasisë së materialit të padiferencuar jo të riciklueshëm dhe jo të rekuperueshëm.

² Referoju Aneksit 4 për: Skemën e monitorimit dhe raportimit

Neni 28

MËNYRAT E DORËZIMIT DHE GRUMBULLIMIT TË MBETJEVE URBANE

Mënyrat e dorëzimit dhe grumbullimit të Mbetjeve Urbane janë:

Grumbullimi nëpërmjet kontenierëve (kazanë, ose të tjerë)

Grumbullimi nëpërmjet sistemit të grumbullimit “derë më derë”.

Grumbullimi nëpërmjet qendrave multigrumbulluese dhe/ose shesheve të vogla ekologjike.

Sheshi ekologjik shërben për të kryer grumbullimin e fraksioneve të ndryshme të materialeve në një sipërfaqe ku janë sistemuar kontenierë të ndryshëm sipas llojit të mbetjes. Ky shesh ekologjik mund të marr karakteristikat e një qendre multigrumbullimi kur bëhet fjalë për një sipërfaqe të rrethuar, e lejueshme për përdoruesit vetëm në orare të caktuara, dhe ku për të cilën është caktuar një përgjegjës

Neni 29

STANDARTE PËR GRUMBULLIMIN E MBETJEVE URBANE NËPËRMJET KONTENIERËVE

Për grumbullimin e mbetjeve urbane nëpërmjet kontenierëve, standartet minimale që duhet ndjekur për organizimin e tyre duhet të përcaktohen konform dispozitave të kësaj rregulloreje si dhe ligjeve dhe akteve nënligjore ku ajo bazohet. Llogaritja e numrit të nevojshëm të kontenierëve duhet të bëhet duke marrë në konsideratë:

Zonën e kontratës;

Numrin e popullsisë në zonën e kontratës;

Kategoritë e prodhuesve të mbetjeve (banorë, biznese, industri, institucione publike etj) dhe koeficientët përkatës të prodhimit.

Llojin e mbetjeve të prodhuara në zonën e kontratës;

Largësinë e PGM-ve nga Krijuesi i Mbetjeve si dhe nga njëra- tjetra;

Pozicionimi i PGM-ve sipas normave higjieno-teknike në fuqi;

Tonazhin e Makines teknologjike apo mjeteve të tjera transportuese;

Frekuecën e grumbullimit të mbetje

Sezonin (sezoni i verës njihet për rritje të volumit të mbetjeve)

Koeficienti i mbushjeKapaciteti i kontenierëve

GRUMBULLIMI I DIFERENCUAR

Kryerja e grumbullimit të diferencuar bëhet konform parimeve të përmendura në këtë Rregullore.

Për të mundësuar shërbimin e grumbullimit të diferencuar, do të bëhen publike ndaj përdoruesve, vendndodhja e kontenierëve dhe qendrave të grumbullimit, si dhe mënyrat e ndryshme të kryerjes së shërbimeve.

Përdoruesi, në mënyrë të detyrueshme, do të dorëzoj në mënyrë të ndarë të gjithë mbetjet për të cilat është përcaktuar kryerja e shërbimit të grumbullimit të diferencuar.

Bashkia përcakton:

Mënyrat e dorëzimit nga përdoruesi, i mbetjeve dhe fraksioneve për t'u grumbulluar;

Mënyrat dhe frekuencat e grumbullimit në funksion me fraksionet e ndryshme;

Mënyrat e dhënies hua të kontenierëve, përdoruesve, sipas tipologjive të veçanta;

Kontenierët specifik mund të vendosen brenda hapësirave private në përputhje me Nenin 20 të kësaj rregulloreje.

Grumbullimi i mbetjeve të riciklueshme

Mbetjet e riciklueshme përfshin letrën, kartonin, qelqin, plastikën, kanaçet metalike, veshjet, si dhe materiale të tjera të konsideruar si të recuperueshme. Për këto lloje mbetjesh mund të përcaktohen mënyra grumbullimi të ndryshme, nëpërmjet grumbullimit “derë më derë” ose nëpërmjet kontenierëve.

Kontenierët e caktuar për këto lloj mbetjesh do të vendosen në mënyrë të tillë, që të bëjnë të mundur dorëzimin nga ana e përdoruesve të të gjitha materialeve të sipër shënuar në të njëjtën pikë grumbullimi, që konfigurohet si “shesh ekologjik”.

Për përdoruesit që prodhojnë sasi të mëdha të këtyre mbetjeve, si shkolla, shtëpi pushimi ose komunitete, aktivitete ekonomike ose te ngjashme, mund të organizohet një shërbim grumbullimi më kontenierë të përshtatshëm për objekte apo godina specifike.

GRUMBULLIMI I MBETJEVE INERTE,DHERA

Grumbullimi dhe transporti i mbetjeve inerte,dherave që do të gjenerohen nga gjithë subjektet e ndërtimit dhe qytetarët kur bëhet leje punimesh edhe me Nenin :6,6.1,6.2 janë të detyruar të vendosin një kontenierë të lëvizshëm 1.100,2.400,3.200,5.500 kg gjatë procesit të ndërtimit dhe transportin e tyre në pikën e grumbullimit të përcaktuar nga Bashkia Elbasan.

Përkufizohet “grumbullim multimaterial”, grumbullimi i përbërsave të ndryshëm (p.sh qelq – kanaçe, ose qelq-kanaçe-plastikë) që mund të mblidhen në një lloj konteneri të vetëm, për t’u ndarë më pas në mënyrë mekanike gjatë fazave të tjera të rekuperimit.

Grumbullimi i mbetjeve të pariciklueshme

Këto mbetje përfshijnë, llojet e mbetjeve në vijim : hedhurina ushqimore nga gatimet, mbetje (teprica) ushqimesh, ushqime të prishura, levozhga vezësh, hedhurina perimesh dhe frutash, llumra kafeje, filtra të çajit, lule të vyshkura dhe bimë shtëpiake, letër prej celuloze të pastër, hi të fikur nga furrat, sobat apo oxhaqet, kocka të vogla, dhe gjëra të ngjashme.

Grumbullimi i mbetjeve të vëllimshme

Mbetjet voluminoze, si janë klasifikuar në Nenin 6, mund të dorëzohen dhe grumbullohen, me mënyrat e përcaktuara nga Bashkia, si më poshtë vijojnë:
nëpërmjet grumbullimit pranë përdoruesit, me anë të telefonimit të administratorit;
nëpërmjet grumbullimit derë më derë, e kryer me frekuencë minimale mujore;
nëpërmjet dorëzimit pranë Qendrave të Multigrumbullimit.

Grumbullimi i mbetjeve të rrezikshme

Grumbullimi i mbetjeve fuqimisht të rrezikshme, të prodhuara nga ekonomitë familjare, kryhet me kontenerë të përshtatshëm, të vendosur në territorin bashkiak, të ndryshëm sipas tipologjive homogjene të mbetjeve.

Kontenerët mund të vendosen pranë shitësve të të mirave prej nga vijnë këto lloj mbetjesh ose kryhen shërbime në këto subjekte tregtare.

KREU VI: QËNDRA(T) E MULTIGRUMBULLIMIT / VEND-DEPOZITIMIT

Neni 31

HAPJA E QËNDRAVE TË MULTIGRUMBULLIMIT

Mbetjet mund të dorëzohen në ditët dhe oraret e vendosura nga Administratori dhe të paraqitur me sinjalistikën përkatëse, në hyrje të Qendrës Grumbulluese.

QËNDRAT E MULTIGRUMBULLIMIT

Qëndrat e Multigrumbullimit janë pika grumbullimi të ruajtura, të destinuara për dorëzimin e materialeve të recuperueshme, të rrezikshme ose voluminoze të mbetjeve urbane. Këto qendra përcaktohen nga Bashkia në zona të përshtatshme, të pajisuara me infrastrukturën e nevojshme. Qëndrat e Multigrumbullimit kanë si qëllim atë të promovimit, duke shqyrtuar kriteret ekonomike dhe të efijencës, të sistemeve me prirje drejt rikuperimit nga mbetjet të materialeve dhe energjisë.

Llojet e mbetjeve që grumbullohen pranë Qendrave të Multigrumbullimit duhet të tregohen në tabelat sinjalizuese përkatëse të vendosura në hyrje të tyre, të shprehura si më poshtë vijon:

1. Bimore;
2. Dru;
3. Letër dhe karton;
4. Qelq;
5. Metale;
6. Të mira të qëndrueshme;
7. Voluminoze;
8. Plastika;
9. Bateri, pila;
10. Ilaçe të skaduara;
11. Mbetje fuqimisht të rrezikshme (me prejardhje shtëpiake);
12. Akumulator plumbi (me prejardhje shtëpiake);
13. Vajra minerale dhe bimore të përdorshëm (me prejardhje shtëpiake);
14. Pneumatik (me prejardhje shtëpiake);
15. Inerte nga prishjet, ndërtimet dhe gërmimet (me prejardhje shtëpiake);

Bashkia, ka të drejtën e prezantimit ose modifikimit, në çfarëdo momenti, të grumbullimit të diferencuar për llojet e ndryshme të mbetjeve që do të pranohen në Qendrat e Grumbullimit. Në rastet kur kryhen shërbime plotësuese për grumbullimin e mbetjeve speciale të përbërë nga materiale të pranueshme në Qëndrat e Multigrumbullimit, prodhuesit e tyre mund t'i dorëzojnë ato sipas një marrëveshje, kontrate, të lidhur në respekt të kushteve të përmendura në këtë rregullore. Përdoruesit jo shtëpiak mund të dorëzojnë mbetjet e tyre pranë Qendrave të Grumbullimit vetëm me autorizim të lëshuar nga Bashkia, pas një kërkesë të paraqitur më parë nga përdoruesi. Bashkia ka të drejtën e përcaktimit, nëpërmjet masave paraprake, të mënyrave me anë të të cilave përdoruesit jo shtëpiak duhet të marrin pjesë në shpenzimet e Qendrës në funksion të llojit të mbetjes dhe sasisë së mbetjes së dorëzuar

KREU VII

TARIFAT

Neni 33

OBJEKTI I TARIFËS

Tarifat vilen për pastrimin e Njesisë Administrative, për vënie në gjendje pune dhe përdorimin e impianteve për largimin, transportin, depozitimin dhe përpunimin e mbetjeve.

Neni 34

TAKSAPAGUESIT

Niveli i tarifës përcaktohet me një vendim të veçantë të Këshillit Bashkiak.

Vendosja e tarifës së pastrimit, pagesa dhe vjelja e saj kryhen sipas vendimit të Këshillit Bashkiak për tarifën e pastrimit.

Bashkia mund të aplikojë tarifa të ndryshme sipas llojeve të ndryshme të prodhuesve, duke u bazuar në shërbimin që përfitojnë, sasisë dhe llojit të mbetjeve që gjenerojnë. Mund të aplikohen gjithashtu pagesa shtesë mbi tarifën për biznese të veçantë ku lloji dhe sasia e mbetjeve që prodhojnë nuk mund të përballohet nga shërbimi publik i mbledhjes së mbetjeve.

Për këto biznese mund të aplikohen zbritje të tarifës nëse marrin vetë përsipër largimin e mbetjeve. Në këtë rast mund të aplikohet vetëm tarifa për depozitimin e mbetjeve në fushat e trajtimit të tyre.

Për çdo ndryshim të masës së taksave shpallet një vendim ndryshimi. Afati i tarifës së re përcaktohet në vendimin e ndryshimit. Mbipagesat trashëgohen.

Neni 35

VJELJA E TARIFËS³

Tarifa e pastrimit vilet nga autoritetet e bashkisë për mbulimin e shpenzimeve të mbledhjes, largimit e trajtimit të mbetjeve dhe pastrimin e Njesisë Administrative.

Autoritetet e bashkisë duhet të përcaktojnë vetë ose mund të ngarkojnë një palë të tretë, me përlllogaritjen e tarifave, hartimin dhe dërgimin e njoftimeve për këto tarifa, marrjen dhe transferimin e tyre, lëshimin e vërtetimeve për autoritetet e bashkisë, përpunimin e të dhënave të kërkuara dhe vënien në dijeni të autoriteteve.

Adresa: Bashkia Elbasan, Rruga "Qemal Stafa", Tel:00355 54 400152 [email:Bashkiaelbasan@elbasani.gov.al](mailto:Bashkiaelbasan@elbasani.gov.al), web: www.elbasani.gov.al

³ Referoju Aneksit 5 për:Kategoritë e tarifave sipas llojit të subjekteve

KREU VIII: KONTROLLI, NDALIMET DHE SANKSIONET

Neni 36

KONTROLLI, OBJEKTI I KONTROLLIT DHE FUNKSIONIMI

Përveç kompetencave të Organizmave përgjegjëse me ligj për kontroll, Bashkia aktivizon mbikëqyrjen për të respektuar Rregulloren duke aplikuar sanksione administrative të parashikuara nga normativat në fuqi.

Autoritetet e caktuara për kontroll janë të autorizuar të kryejnë të gjitha inspektimet që mendojnë të nevojshme për të vërtetuar respektimin e normave të caktuara në rregullore.

Bashkia ka të drejtën të kërkojë nga prodhuesit e mbetjeve speciale të paraqesin dokumentacionin vërtetues të përpunimit që kryhet.

Në rastet e vërtetimit për mos respektimi të rregullores, Bashkia nëpërmjet një urdhërese të motivuar nga arsye sanitare, higjienike dhe mjedisore, vendos kryerjen e punimeve të nevojshme, barrë kjo në ngarkim të subjektit përgjegjës për ndotje. Gjithashtu urdhëron adaptimin e masave oportune për të parandaluar përsëritjen e mosrespektimit të rregullores, si dhe marrjen e masave penalizuese sipas normativave në fuqi.

Në rastet e lënies së mbetjeve në hapësirat publike ose për përdorim publik, ku nuk është identifikuar subjekti përgjegjës për ndotje, Bashkia kryen me shpenzimet vetjake grumbullimin e mbetjeve dhe përpunimin e mëtejshëm.

Neni 37

NDËRVEPRIMI ME STRUKTURAT E BASHKISË DHE PALËT E TJERA⁴

Organet e njësive të vetëqeverisjes vendore, për fushën e tyre të përgjegjësisë, informojnë me shkrim organet e qeverisjes qendrore për çdo çështje që u kërkohet informacion. Organet e qeverisjes qendrore, kur kërkohet nga organet e njësive të vetëqeverisjes vendore, japin informacion, sipas afateve të përcaktuara nga legjislacioni në fuqi.

Njësitë e vetëqeverisjes vendore konsultohen, nëpërmjet shoqatave përfaqësuese të vetëqeverisjes vendore dhe grupeve të tjera të interesit, nëpërmjet të cilit u mundësohet prezantimi i opinioneve, komenteve dhe propozimeve të tyre për politikat dhe legjislacionin që ka ndikim të drejtpërdrejtë në ushtrimin e të drejtave dhe funksioneve të tyre.

Ministritë, sipas fushave të përgjegjësisë, monitorojnë veprimtarinë e organeve të njësive të vetëqeverisjes vendore dhe për funksionet e deleguara kanë të drejtë t'i mbikëqyrin ato.

Adresa: Bashkia Elbasan, Rruga "Qemal Stafa", Tel:00355 54 400152 email:Bashkiaelbasan@elbasani.gov.al web: www.elbasani.gov.al

⁴ Referoju Aneksit 6 për: Formularë komunikimi dhe raportimi për ndërveprimin me strukturat e Bashkisë dhe palët e tjera

Informimi i publikut në çdo bashki bëhet në përputhje me ligjin për të drejtën e informimit dhe rregullat e përcaktuara nga vetë këshilli përkatës për këtë qëllim. Bashkia gjithashtu ka për detyrë që të japë përgjigje apo përcjellë shqetësimet e publikut në organet përkatëse.

Neni 38

NDALIME DHE DETYRIME⁵

Shkeljet ndaj Rregullores ndërshkohen sipas akteve ligjore e nënligjore në fuqi dhe siç është përcaktuar në Rregullore.

Përveç ndalimeve të shprehura qartë në nenet e Rregullores:

Është e ndaluar hedhja, derdhja dhe depozitimi në hapësirat publike, në të gjithë territorin bashkiak, në tregjet publike të hapura apo të mbuluara, çdo lloj mbetje, papastërti, hedhurinë e ngurta, gjysëm e ngurta, e lëngët dhe në përgjithësi materiale mbetjesh dhe hedhurinash të çdo lloji, natyre dhe dimensionit, edhe pse e mbyllur me qese. Ky ndalim është në fuqi për sipërfaqet ujore, lumenjt, kanalet, burimet e ujit, gropat, brigjet, anët e rrugëve, etj.

Është e ndaluar dorëzimi i mbeturinave në vendet e zbuluara të hapsirave private, në trojet e sheshet, prona të rikthyera, të rrethuara ose jo, në të cilat nuk ka filluar ndonjë veprimtari ndërtimore apo e çdo natyre tjetër. Pronarët e tyre janë të detyruar të kujdesen për mbajtjen pastër të tyre dhe të mos lejojnë kthimin e tyre në vende të depozitimit të mbeturinave.

Cilido shkel ndalimet e përmendura më sipër është i detyruar të kryej largimin e mbetjeve. Ky veprim duhet të kryhet nga pronari apo personi me të drejta të deleguara mbi hapësirën e ndotur. Kryetari i Bashkisë cakton nëpërmjet një urdhërese, operacionet e nevojshme dhe afatet brenda të cilave duhet të veprohet, si dhe periudhën kohore për shlyerjen e dëmit monetar;

Është e ndaluar për qytetarët dhe për këdo person të paautorizuar, të kryej çdo lloj selektimi manual të mbetjeve të dorëzuara brenda kontenierëve, gjurmimi apo marrje të mbetjeve të dorëzuara në kontenierë, ose pranë impianteve të rekuperimit dhe përpunimit final;

Në rastet e shërbimit të grumbullimit “derë më derë” është i ndaluar ekspozimi i qeseve dhe/ose kontenierëve shtëpiak që kanë mbetje, përgjatë rrugës së grumbullimit, në ditë të ndryshme dhe jashtë orareve të përcaktuara nga Bashkia;

Është e ndaluar hedhja në kontenierë apo në pajisjet e përdorura për shërbimin e grumbullimit të mbetjeve, të mbetjeve të lëngta, me qese të zgjidhura apo të palidhura mirë, të substancave të ngrohta apo ndezëse, për më tepër mbetje të forta që mund të dëmtojnë kontenierin ose përbëjnë rrezik; Është e ndaluar hedhja e mbetjeve të ndryshme nga ato për të cilat janë vendosur kontenierët ose është caktuar shërbimi i grumbullimit;

⁵ Referoju Aneksit 7 për: Formularë të procedurës së ndalimeve dhe detyrimeve

Është i ndaluar dorëzimi i mbetjeve voluminoze që nuk janë reduktuar më parë, si për nga dimensionimi, përbërja dhe karakteristika të tjera që mund t'i shkaktojnë dëmtime kontenierit ose mjeteve të grumbullimit, për më tepër mund të shkaktojnë rreziqe për qytetarët apo personat përgjegjës për shërbimin;

Është e detyrueshme për të gjithë llojet e prodhuesve dhe mbajtësve të mbetjeve urbane, objekt i grumbullimit të ndarë me qëllim rekuperimin e materialeve dhe energjisë, të dorëzojnë këto materiale në përputhje me mënyrat e caktuara në shërbimet respektive;

Është i ndaluar spostimi i kontenierëve apo pikave të grumbullimit, pajisjeve të përdorura për shërbimin e grumbullimit, dëmtimi apo pëmbysja,

Janë të ndaluara sjelljet që shkaktojnë pengesa apo vonesa në kryerjen e shërbimit, duke përfshirë edhe parkimin e mjeteve pranë kontenierëve apo në hapësirat e manovrimit të mjeteve për shërbimin e grumbullimit të mbetjeve apo shërbimit të fshirjes;

Është e ndaluar hedhja e mbetjeve të vogla në hapësira publike apo për përdorim publik (lëkura frutash, letra apo copa letrash, cigare, kuti, shishe dhe të ngjashme);

Është i ndaluar dorëzimi, tek shërbimi i grumbullimit, i kafshëve të ngordhura;

Është i ndaluar dorëzimi tek shërbimi i grumbullimit të mbetjeve speciale për të cilat nuk është lidhur një marrëveshje e përshtatshme;

Djegia e mbeturinave në kazan, rreth tyre dhe në çdo ambient tjetër, është kategorikisht e ndaluar dhe ndëshkohet si shkelje e rëndë sepse gazrat e tymrat e djegies rrezikojnë shëndetin e njeriut.

Ndalohej kullotja e kafshëve barngrënëse në mbeturinat e kazanëve e në pikat e grumbullimit të tyre, si dhe marrja prej mbeturinave e ushqimeve për kafshët si mbeturina buke, etj.

Nuk pranohet e drejta për kërkuar përjashtimin nga shërbimi i zakonshëm pa miratimin e Bashkisë.

Neni 39

SANKSIONET⁶

Ndaj personave fizikë dhe juridikë që nuk respektojnë kërkesat e kësaj rregulloreje, zbatohen sanksionet e legjislacionit në fuqi.

Mosrespektimi i kësaj rregulloreje dënohet sipas URDHËRESËS PUBLIKE Nr. _____ Datë _____.

⁶ Referoju Aneksit 8 për: Referenca dhe detaje mbi Sanksionet

KREU IX: MARRËDHËNIET ME PUBLIKUN

Neni 40

DETYRIMET PËR INFORMIM TË PUBLIKUT

Bashkia bën publike skemën e pastrimit, oraret e pastrimit dhe oraret e preferueshme për dorëzimin dhe largimin publik të mbeturinave.

Në proesin e vendimmarrjes për caktimin e vend-depozitimeve për njësi kompostimi dhe për shfrytëzimin e tyre, ftohen të marrin pjesë OJF-të mjedisore dhe publiku i interesuar.

Kushdo ka të drejtë të kërkojë të informohet për ecurinë e procesit të largimit publik të mbeturinave sipas rregullave dhe procedurave të parashikuara për këtë çështje.

Personat fizikë e juridikë që janë angazhuar në largimin publik të mbeturinave, që kanë dhe përdorin vend-depozitime apo njësi të kompostimit, publikojnë të dhënat që u rezultojnë nga monitorimi i vazhdueshëm i veprimtarive të tyre, jo më rrallë se një herë në tre muaj.

Neni 41

PROÇEDURAT E ANKIMIMIT DHE EKZEKUTIMI I MASAVE⁷

Marrja e Ankesës dhe Shqyrtimi

Çdo konsumator ka të drejtën e ankimit me gojë ose me shkrim mbi procesin e largimit publik të mbeturinave. Fillimisht të gjithë ankesat e klientëve depozitohen tek zyra e informacionit në Bashki dhe adresohen për tek drejtuesi i seksionit të shërbimeve publike.

Pala që kryen shërbimin merr çdo ditë nga seksioni i shërbimeve listën e ankesave, e cila përmban llojin dhe burimin e ankesës. Ajo detyrohet të ndreqë shkakun e ankesës brenda 24 orësh. Në rast mosndreqje ajo detyrohet të japë shpjegime pranë drejtuesit të seksionit të shërbimeve brenda këtij afati, lidhur me arsyet e mosndreqjes së shkakut të ankesës.

Zgjidhja e Ankesës

Mosndreqja e shkaqeve të ankesës, kur ato merren parasysh si të drejta konsiderohet shkelje kontrate. Bashkia ka të drejtën të dërgojë një mbikëqyrës për të kontrolluar zgjidhjen e ankesës. Në qoftë se mbikëqyrësi vëren mangësi, ai duhet të njoftojë palën që kryen shërbimin për këto mangësi. Pala duhet të njoftojë Bashkinë kur këto mangësi janë plotësuar. Pala duhet të rikontrollojë punën për të parë nëse gjithçka është plotësuar në mënyrë të kënaqshme. Në qoftë se mbikëqyrësi vëren që mangësitë e njoftuara më parë nuk janë korrigjuar, atëherë shpenzimet për kohën e mbikëqyrësit sipas kostos reale të kësaj kohe, plus kostot e tjera do t'i zbriten palës që kryen shërbimin për çdo inspektim, derisa të gjithë mangësitë e njoftuara të jenë korrigjuar.

⁷ Referoju Aneksit 9 për: Formularë për ankimit, adresat dhe mënyrat e adresimit të ankesave

Në qoftë se mbikëqyrësi vëren që mangësitë e njoftuara më parë nuk janë korigjuar, atëherë shpenzimet për kohën e mbikëqyrësi sipas kostos reale të kësaj kohe, plus kostot e tjera do t'i zbriten palës që kryen shërbimin për çdo inspektim, derisa të gjithë mangësitë e njoftuara të jenë korigjuar.

Neni 42

MANIFESTIMET PUBLIKE, PANAIRET, SPEKTAKLET LËVIZËSE DHE VEPRIMTARI TË STINËS⁸

Veprimtaritë e stinës, Entet Publike ose Fetare, Fondacionet apo Shoqatat, Cirqet, Partitë Politike, apo çfarëdolloj grupi qytetarësh që ka për qëllim organizimin e iniciativave si, festa, panaire, festime popullore, vrapime, spektakle lëvizëse ose manifestime edhe të llojit kulturor apo sportiv, etj, në rrugë, sheshe dhe hapësira publike apo për përdorim publik, janë të detyruar të sigurojnë direkt, ose nëpërmjet marrëveshje të veçanta me Administratorin, mbajtjen pastër të hapësirave, që i janë dhënë atyre për përdorim, si gjatë ashtu edhe në fund të iniciativës, duke dorëzuar në kontenierët e përshtatshëm të vendosur nga administratori, si mbetjet e prodhuara direkt nga aktiviteti i tyre ashtu edhe ato të prodhuara nga frekuentimi i manifestimit prej qytetarëve.

Detyrimet suplementare të dala nga kryerja e shërbimit publik do t'i ngarkohen organizuesve të manifestimeve.

Neni 43

FUSHATAT SENSIBILIZUESE DHE INFORMUESE

Bashkia kujdeset për fushatat e nevojshme të edukimit, sensibilizimit dhe stimulimit për bashkëpunimin me komunitetin.

Në mënyrë periodike kryhet një reklamim në masë të gjërë, nëpërmjet materialeve gjithëpërfshirëse, i rezultateve cilësore dhe sasiore të arritura gjatë viteve paraardhës, në veçanti për grumbullimin në mënyrë të diferencuar të mbetjeve, me qëllim pjesmarrjen aktive të komunitetit.

Në mënyrë periodike shpërndahet falas një broshurë me orientime, udhëzues për dorëzimin e duhur të materialeve të ndryshme, për përdorimin e kontenierëve dhe vendndodhjen e tyre : ndër të tjera do të jepen edhe orientime mbi fraksionet që grumbullohen, mënyrat e dorëzimit, destinacionet e tyre, mbi arsyet, nevojat dhe pretendimet e bashkëpunimit të qytetarëve.

Adresa: Bashkia Elbasan, Rruga "Qemal Stafa", Tel:00355 54 400152 [email:Bashkiaelbasan@elbasani.gov.al](mailto:Bashkiaelbasan@elbasani.gov.al), web: www.elbasani.gov.al

⁸ Referoju Aneksit 10 për: Kalendarin dhe faqen zyrtare të aktiviteteve

Duhet të promovohen, nga drejtoritë përkatëse në Bashki, sipas rastit në bashkëpunim me personat juridik të përfshirë, fushata edukimi dhe informimi drejtuar qytetarëve me synim specifikimin:

llojet e mbetjeve për të cilat është aktivizuar shërbimi i diferencuar;

qëllimin dhe mënyrat e kryerjes së shërbimeve;

destinacionet e fraksioneve që rekuperohen;

detyrimet dhe detyrat për dorëzimin në mënyrën e duhur të mbetjeve;

Në mënyrë të veçantë promovimi mund të realizohet:

nëpërmjet tabelave pranë pikave të grumbullimit;

nëpërmjet komunikimeve në shtyp;

nëpërmjet fletëpalosjeve të shpërndarë tek përdoruesit e interesuar;

nëpërmjet formave të tjera të shpërndarjes së materialeve informuese;

Personi juridik, si administrator i shërbimit të grumbullimit është i detyruar të komunikoj çdo lloj ndryshimi në lidhje me mënyrat e kryerjes së shërbimit tek përdoruesit e interesuar me një paralajmërim verbal, minimumi 7 ditë.

Neni 44

BASHKËPUNIMI ME ORGANIZMA JOQEVERITARE

Në aktivitetin e administrimit të mbetjeve urbane Bashkia mund të shfrytëzoj bashkëpunimin e shoqatave të vullnetarizmit, OJQ-ve, pjesëmarrjes së publikut, etj.

Organizatat jo qeveritare kryejnë kontribute të nevojshme, me qëllim ndihmën në grumbullimin në mënyrën e duhur të mbetjeve, që frymëzohen nga qëllime mjedisore, pa qëllime përfitimi duke përdorur aktivitete vullnetarizmi.

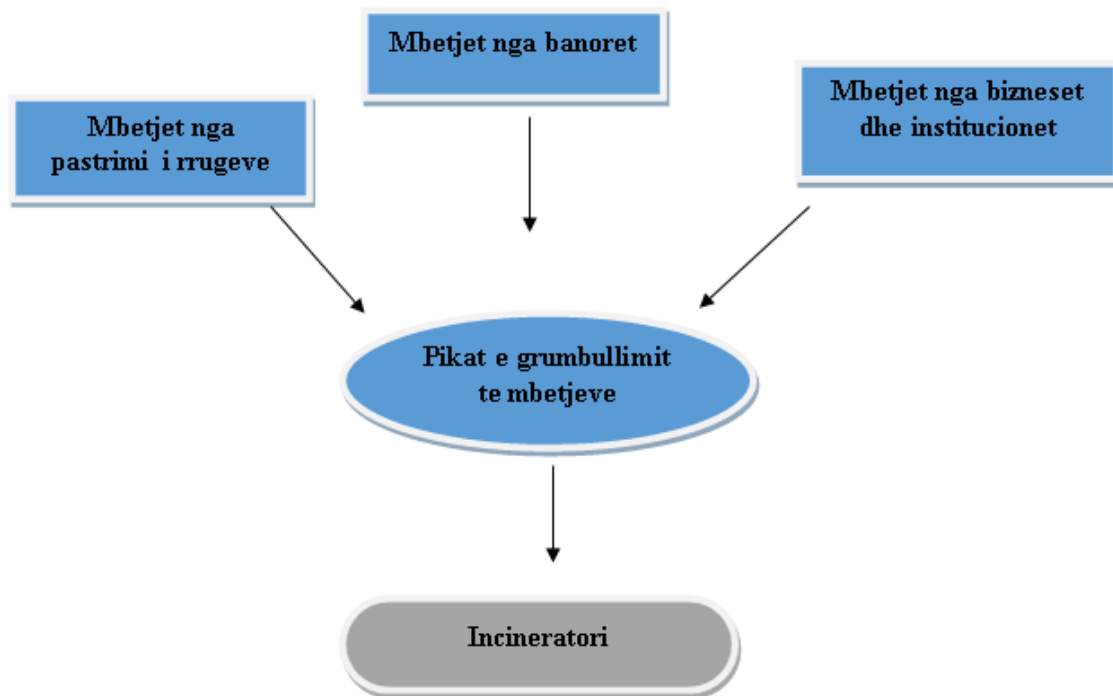
Organizatat jo qeveritare që operojnë pa përfitime mund të përfshihen edhe në grumbullimin e fraksioneve specifike të rekuperueshme të mbetjeve urbane, pas nënshkrimit të marrëveshjeve me Bashkinë, me paraqitjen e kërkesave të nevojshme që tregojnë mënyrat e kryerjes së grumbullimit, llojet e materialeve që grumbullohen dhe destinacioni i tyre, për më tepër edhe mjetet që do të përdoren për kryerjen e shërbimit me qëllim garantimin e higjenes dhe sigurisë së punës që do të kryhet.

Organizatat jo qeveritare autorizohen nga Bashkia, e cila përcakton vëndin dhe mënyrat e ndërhyrjes, etj.

Aneksi 2 Skema e Administrimit të mbetjeve

Aneksi 2.1 Skenari aktual i administrimit

Në vijim paraqitet skenari aktual i administrimit të mbetjeve.



Aneksi 3 Itinerari dhe lëvizjet e mjeteve të grumbullimit

Lëvizja e Mjeteve bëhet sipas itinerarit të përcaktuar në hartat e aneksit 1 në oraret e caktuara nga Bashkia sipas kushteve të përcaktuara në këtë rregullore.

PROÇES-VERBAL

I mbajtur sot më datë dd/mm/vvvv mbi marrjen në dorëzim të zërave të shërbimeve të kryera në Sektorin e Pastrimit.

Proçes-verbali mbahet në prezencë të Administratorit ligjor Z.(Administratori) firmës dhe Mbikëqyrësit Z. (Mbikëqyrës).

Zërat e shërbimeve të kryera janë si më poshtë vijon:

I- Sektori i Pastrimit

1-Pastrim dhe fshirje të rrugëve të asfaltuara me sipërfaqe X m² .

2-Grumbullim dhe transport i mbetjeve urbane X ton.

3-.....

4-.....

5-.....

6-.....

Sa më sipër palet bien dakort dhe nëshkruajnë rregullisht për zërat e shërbimeve të kryera. Proçes-verbali mbahet në dy kopje për efekt dokumenti.

Administratori ligjor

Mbikëqyrësi

PROÇESVERBAL**PËR ZBRITJEN E PAGESËS PËR SHËRBIME TË PAKRYERA**

I mbajtur më *dd/mm/vvvv* midis kontrollorit të kontratës së sipërmarrjes të Sektorit të Pastrimit "(*mbikëqyrësi*) nga njëra anë(*administratori ligjor*)i firmës private "X" nga ana tjetër.

Procesverbali mbahet për zbritjen e pagesës (*Sipas zërit përkatës*) ,kur nuk kryhet shërbimi.

Gjatë verifikimit që u krye nga ana jonë rezultoi:

(*Përmbajtja*)

(*Vlera/lekë*)

Sa më sipër palët ranë dakord dhe proces verbali u nënshkrua rregullisht nga të pranishmit. Proces verbali u hartua në X kopje të cilat i dërgohen për miratim Kryetarit të Bashkisë _____

Administratori ligjor

Mbikëqyrësi

Aneksi 4.5 Formular pranimi nga Vend-depozitimi

Modeli 7 – rev. 0 Data 10/12/2015 Faqe 1/1		Fletë pranimi i mbetjeve Vend depozitimi Elbasan		ALBTEK ENERGY	
Flete pranimi i mbetjeve – Vend depozitimi Elbasan					
				1944	
Prodhuesi					
Shoqëria:		Bashkia Elbasan			
Adresa					
Autorizimi					
Kodi CER		Përshkrimi i mbetjeve			
Data dërgimit					
Transportuesi					
Shoqëria:					
Emri i shoferit					
Targa e mjetit		Targa e rimorkios			
Shënime					
Impianti i depozitimit					
Shoqëria:		Albtek Energy shpk , Landfill			
Adresa		Katundi i Ri , Elbasan			
Data e pranimit					
Sasia (kg ose mc)					
Pesha neto (kg / mc)		Pesha e mjetit (kg)		Pesha totale (kg / mc)	
Firma e prodhuesit		Firma e transportuesit		Firma e impjantit të depozitimit	

SITUACION MUJOR

SITUACION Nr.xxx

Lënda: Për punimet e kryera në sektorin e Pastrimit për muajin X

Nr	Përshkrimi i punimeve	Njësia	Sasia	Çmimi	Vlera
1	Fshirje rruge sheshe e trotuare	M2			
2	Fshirje rruge sheshe e trotuare e pjesshme	M2			
3	Grumbullim transport i mbetjeve me mjet 10 ton	ton			
4	Grumbullim transport i mbetjeve me mjet 5 ton	ton			
5	Grumbullim transport i mbetjeve me mjet 3.5 ton dere-dere	ton			
6	Grumbullim transport i mbetjeve me mjet 3.5 ton voluminoze	ton			
7	Grumbullim transport i mbetjeve me mjet 3.5 ton inerte	ton			
8	Ndërgjegjësimi i banorëve me fletëpalosje, media etj...	Prill-tetor			
	Shuma				

MBIKËQYRËSI
KRYETARI I BASHKISË

PËR FIRMËN
ADMINISTRATOR



REPUBLIKA E SHQIPËRISË
BASHKIA ELBASAN
DREJTORIA E MONITORIMIT

Nr _____ prot

Elbasan, xx/xx/2025

Lënda: Raporti i mbikëqyrësit të kontratës së sipërmarrjes së sektorit “Mirëmbajtje me sipërmarrje të shërbimeve publike të pastrimit, grumbullimit dhe evadimit të mbeturinave urbane për muajin X.

Drejtuar: **KRYETARIT TË BASHKISË**

FIRMË PRIVATE “X”

Kompania e pastrimit për muajin X u mobilizua, duke angazhuar forcat, mjetet e punës dhe bazën e nevojshme materiale për kryerjen e zërave të shërbimeve në sektorin e pastrimit.

Gjatë këtij muaj në këtë sektor u realizuan këto punime:

1. Fshirja e rrugëve, shesheve e trotuareve të asfaltuara gjatë gjithë muajit në një sipërfaqe prej X m2 sipas planit.
2. Grumbullimi e transporti i mbetjeve urbane në sasinë gjithsej X ton, për çdo ditë në zonën qendrore urbane të Njësisë Administrative X dhe X herë në muaj në zonën periferike, si dhe u krye dezinfektimi venddepozitimeve me gëlqere pluhur.
3. U krye sistemimi i mbeturinave urbane në vend depozitimin nga vetë firma X herë gjatë këtij muaji.
4. U realizua freskimi i rrugëve nga 183 ditë të planifikuara Prill-Tetor për çdo vit, të planifikuar X ditë të realizuara si rrjedhojë e plotësimit të ditëve të zbritura të muajit kaluar.

Theksojmë se për çdo ditë, muaj realizohet sistemimi i mbetjeve urbane nga ana e firmës së pastrimit të kontraktuar , ASHP Urbane, ASHP Rurale me fletë-peshore, në fushën e depozitimit, Landfilli dhe Inceneratori janë funksionale. Kontratat përkatëse, lidhur midis Bashkisë e Firmës kontraktuar X, ASHP Urbane, ASHP Rurale.

Për punimet e realizuara gjatë këtij muaji u përdor kjo bazë materiale:

- a) Fshesa melakuqe nga X copë plani, në fakt X copë.
- b) Naftë nga X litra plani u përdorën X litra.
- c) Uji nga X m3 plani u përdorën X m3.
- d) Gëlqere, nga X kg plani u realizuan X kg.
- e) Goma nga X copë planifikuar, janë realizuar X copë

Ndotje të ambientit nga kafshët sidomos ditët e pazarit, e qentë rrugaçë që qarkullojnë në territorin e Njesisë Administrative, të cilët janë bërë problem e shqetësim për banorët. Ndotje nga qarkullimi i mjeteve ku ka ndalim qarkullimi dhe i mjeteve të tonazheve të rënda që qarkullojnë Punimet e realizuara këtë muaj u kryen në kohë sipas planit e detyrave që janë caktuar në kontratën me material rrjedhëse nga spondet e tyre. Si çdo muaj edhe për muajin X problem në ndotje mbetet hedhja e mbetjeve inerte e urbane vend e pavend nga qytetarë, familjarë, biznese, tregtarë etj, që Bashkia ka planifikuar për largimin e mbetjeve urbane çdo ditë. Në territorin e Njesisë Administrative edhe gjatë këtij muaji u vunë re nëpër vende të ndryshme mbeturina inerte e dhera të cilat janë evaduar pjesërisht nga firma X dhe pjesërisht nga sektori i shërbimeve publike. Për këtë problem vazhdimisht gjatë periudhës kemi mbajtur korespondencë të vazhdueshme me Policinë Bashkiake, I.Mjedisit, Lagjet, Njesisë Administrative ku për disa raste të konstatuara janë marrë dhe masa me gjobë.

Këtij raporti i bashkëngjitet:

Proçes-verbali i zbritjes së proçesit të fshirjes së rrugëve, shesheve e trotuarëve.

Proçes-verbali i zbritjes së ditëve të procesit të lagies së rrugëve.

Situacioni i punimeve të muajit X.

Ky raport u shtyp në pesë kopje të cilat i dërgohen për miratim Kryetarit të Bashkisë, dhe pas miratimit dy i jepen X, një qëndron në arkiv, një Specialisti i punimeve me sipërmarrje dhe një firma private X”.

Mbikëqyrësi i Kontratës

Konceptoi: Mbikëqyrësi

Pranoi: Pergjegjesi

Miratoi: Drejtori

Dosja nr: _____

Afati i Ruajtjes :



REPUBLIKA E SHQIPËRIS
BASHKIA ELBASAN

DREJTORIA E MONITORIMIT

Nr _____ prot

Elbasan, xx/xx/2025

ANALIZË

MBI PUNËN E BËRË DHE PROBLEMET QË KANË DALË NË REALIZIMIN VJETOR TË KONTRATAVE TË SEKTORËVE ME SIPËRMARRJE TË PASTRIMIT TË BASHKISË PËR VITIN X

Gjatë vitit xxxx në sektorët me sipërmarrje u punua në bazë të kontratave të lidhura midis Bashkisë e kompanisë private me sipërmarrje "X", në planet vjetore të buxhetit e bazës materiale, inventarëve përkatëse e planet e punës mujore, urdhërat e vendimet e Kryetarit të Bashkisë, detyrat e drejtorisë së shërbimeve, aktet ligjore e n/ligjore që kanë të bëjnë me këta sektorë.

Puna e bërë në sektorin e pastrimit është përqëndruar në këto drejtime kryesore:

1. Në forcimin e kontrollit të përditshëm ndaj firmës private për plotesimin e detyrave Kontraktore, e përdorimin me efektivitet të fondeve të vëna në dispozicion të këtyre sektorëve.
2. Në rritjen e bashkëpunimit me Policinë Bashkiake, Inspektoriatin Sanitar të Mjedisit, Inspektoriatin e Policisë, zyrat e komunitetit, AKUM, ARM, etj.
3. Në rritjen e efikasitetit e mirë administrimit të burimeve materiale e financiare në sektorët përkatës.
4. Në njohjen e zbatimin e ligjshmërisë, udhëzimet e Ministrisë e vendimet e urdhërat e Kryetarit të Bashkisë dhe detyrat e dhëna nga Drejtoria e Koordinimit dhe Monitorimit, ASHP Rurale, ASHP Urbane dhe VKB.

Gjatë kësaj periudhe vjetore në sektorin e pastrimit janë realizuar këto zëra shërbimesh:

1.Fshirja e rrugëve ,shesheve e trotuarëve të asfaltuar X m2 sipërfaqe totale. Defakto sipërfaqja reduktohet në X m2, pasi zbritën X m2 nga sipërfaqja totale që i takojnë rrugës X si rrjedhojë e rehabilitimit që po i bëhet kësaj rruge.

2.U krye grumbullimi e transportit të mbetjeve urbane në X ton, nga X ton plani. Grumbullim e transport i kryer çdo ditë në Zonën qendrore urbane të Njësisë Administrative X, e X herë në muaj në lagjet periferike, si dhe dezinfektimi me pluhur gëlqere rreth kontinierëve metalike në zonën qendrore e periferike, dezinfektim i cili filloi në muajin Prill dhe përfundoi në muajin Tetor sipas kontratës.

3.U krye gërryerja e anëve të rrugëve të asfaltuara e trotuarëve nga llumrat e barërat disa herë gjatë kësaj periudhe në të gjithë territorin e Njësisë Administrative.

4.U krye mbulimi dhe largimi i mbetjeve në pllashatat me rrjetë në pikat e përcaktuara të zonave rurale që mjete teknologjik nuk shkon për arsye të infrastrukturës. Largimi i mbetjeve gjatë gjithë periudhës është proces i cili vazhdon te kryhet nga ana e firmës së kontraktuar ‘X’, ASHPR dhe ASHPU.

5.U krye freskimi i rrugëve të asfaltuara, shesheve e trotuarëve, gjatë kësaj periudhe kohore nga X ditë plani në X ditë fakti.

Gjatë kësaj periudhe një rëndësi e vecantë i është kushtuar edukimit publik, ku në këtë drejtim për X

Nr	Përshkrimi i punimeve	Njësia	Sasia	Çmimi	Vlera
1	Fshirje rruge sheshe e trotuare	M2			
2	Fshirje rruge sheshe e trotuare e pjesshme	M2			
3	Grumbullim transport i mbetjeve me mjet 10 ton	ton			
4	Grumbullim transport i mbetjeve me mjet 5 ton	ton			
5	Grumbullim transport i mbetjeve me mjet 3.5 ton dere-dere	ton			
6	Grumbullim transport i mbetjeve me mjet 3.5 ton voluminoze	ton			
7	Grumbullim transport i mbetjeve me mjet 3.5 ton inerte	ton			
8	Ndërgjegjësimi i banorëve me fletëpalosje, media etj...	Prill-tetor			
	Shuma				

Firma "X" e kontraktuar nuk u mobilizua me të gjitha forcat e bazën e nevojshme materiale në drejtim të pastrimit në territorin e qytetit.

Në bazë të kontratës për sektorin e pastrimit në tabelën më poshtë janë pasqyruar treguesit financiar. Shpenzimet e buxhetit në sektorin e pastrimit për këtë periudhë vjetore janë si më poshte :

Në këtë sektor janë planifikuar X lekë në fakt janë realizuar X lekë me diferencë X lekë më pak. Kjo diferencë i përket zbritjes së sipërfaqes së fshirjes së rrugëve, prej X m2 rrugë e tregut industrial.

Në vazhdim në sektorët me sipërmarrje dalin këto detyra:

1. Rritja e nivelit të kontrollit ndaj firmës si në zbatimin e kontratave ashtu edhe në përdorimin me efektivitet të fondeve për çdo sektor.
2. Bashkëpunimi me Policinë Bashkiake, Inspektorin e Mjedisit, Inspektorin sanitar, agjensinë e shërbimeve publike.
3. Zgjidhja e kërkesa—ankesave të qytetarëve për problemet më shqetësuese që kanë sektorët me sipërmarrje.
4. Njohja e zbatimi i ligjeve, udhëzimeve, urdhërat e vendimet e Kryetarit të Bashkisë, detyrat e Drejtorisë së Shërbimeve.
5. Rritja e performancës në sektorët me sipërmarrje nëpërmjet rritjes së efijencës e mirëadministrimit të burimeve materiale e financiare.

Këto ishin disa nga problemet dhe mendimet që trajtuam në këtë material, të cilat do të jenë objekti i punës sonë për vitin X

Mbikëqyrësi i Kontratës

Konceptoi: Mbikëqyrësi

Pranoi: Përgjegjësi

Konfirmoi: Juristi

Miratoi: Drejtori

Dosja nr: _____

Afati i ruajtjes:

Aneksi 5 Kategoritë e tarifave sipas llojit të subjekteve për periudhën 2024-2025

Nr	Kategoritë	Njësia (lekë / vit)	2024	2025
1	Familje	lekë/vit	1.692	1.692
2	Biznesi i Vogël(pa TVSH)	lekë/vit	11.000	11.000
	Biznesi i Vogël (me TVSH)	lekë/vit	23.400	23.400
3	Biznesi i Vogel transport taksi 8+1 dhe mallrash 0-3.5 ton	lekë/vit	18.800	18.800
4	Biznesi i Vogel transport mbi 3.5 ton	lekë/vit	31.300	31.300
5	Restorant Biznes i Vogel	lekë/vit	31.300	31.300
6	Restorant Biznes i Madh	lekë/vit	62.500	62.500
7	Biznes i Madh (tregti shërbimi)	lekë/vit	62.500	62.500
8	Biznes i Madh (njësi prodhimi)	lekë/vit	86.000	86.000
9	Firmë Ndërtimi (pas lejes së përdorimit)	lekë/vit	62.500	62.500
10	Firmë Ndërtimi	lekë/vit	93.800	93.800
11	Biznes Vip (NUIS sekondar)	lekë/vit	80.000	80.000
12	Biznes Vip (seli qëndrore)	lekë/vit	100.000	100.000
13	Institucionet Shtetërore	lekë/vit	47.000	47.000
14	OJF	lekë/vit	5.000	5.000

Aneksi 6. Formularë komunikimi dhe raportimi për ndërveprimin me strukturat e Bashkisë dhe palët e tjera

Organet e Njësive Vendore kanë për detyrim ligjor informimin me shkrim të organeve të qeverisjes qëndrore sa herë që u kërkohet informacion. Gjithashtu Njësitet Vendore kanë korrespondence me palë të tjera si grupe interesi, OJQ, publikun etj. Formatit tip i korrespondencave zyrtare është paraqitur në aneksin 6.1 dhe aplikohet për të gjitha shkresat/raportimet, përveçse në rastet kur institucionet e tjera si psh INSTAT kanë formatet e tyre të detyrueshme për shkresat/raportimet



REPUBLIKA E SHQIPERISE
BASHKIA ELBASAN
(EMËRTESTA E STRUKTURËS)

Nr _____ prot.

Elbasan, më ____/____/____

Lënda: (Shënohet shkurtimi përmbajtësor i dokumentit në mënyrë të përmbledhur, sa më të qartë dhe konçize

por nuk lejohen shënimet “dërgohet një shkresë”, “përcjellje shkrese”, “për kompetencë”, “përcjellje për mendim” si dhe shkurtime të tjera të kësaj natyre).

Drejtuar: **(EMËRTIMI I PLOTE NË RASËN DHANORE, ME GËRMA KAPITALE,
(Emërtimi i vendit ku ka selinë institucioni të cilit i dërgohet)**

Për dijeni: (në rastet kur janë institucione të tjera për dijeni shënohet emërtesa dhe vendi ku ka selinë institucioni, njësoj si më sipër).

Në vijim/ Në përgjigje suajës nr._____, datë __.__._____/ tonës me nr._____, datë __.__._____,
.....
.....
.....
.....

KRYETARI

Konceptoi:

Pranoi:

Miratoi:

Konfirmoi:

Dosja nr: _____

Afati i ruajtjes: _____

Aneksi 7 Formularë të procedurës së ndalimeve dhe detyrimeve

Drejtoria e shërbimeve ka detyrën e informimit të organeve ligjzbatuese në rast të konstatimit të kundravajtjeve ligjore. Organet ligjzbatuese si psh policia Bashkiake kanë për detyrë që për këto kundravajtje të hartojnë aktkontrolllet dhe të aplikojnë gjobat apo masat e tjera sipas legjislacionit në fuqi.

Aneksi 7.1 Akt Kontrolli



**BASHKIA ELBASAN
POLICIA BASHKIAKE
INSPEKTORIATI I MJEDISIT**

AKT-KONTROLLI

I mbajtur sot më datë _____, në subjektin me përfaqësues Z/Znj _____

Me aktivitet _____.

Adresa: _____, Elbasan, në të cilën rezultoi se:

Për sa më sipër, urdhërojmë:

Për moszbatim urdhëri do të merren masat sipas ligjit Nr.8224, date 15.05.1997 Për Policinë Bashkiake "i ndryshuar si dhe Ligjit Nr.10279, date 20.05.2010 "Për kundravajtjet administrative"

PËR SUBJEKTIN

**INSPEKTORIATI MJEDISIT
POLICIA BASHKIAKE**



BASHKIA ELBASAN
POLICIA BASHKIAKE
INSPEKTORIATI I MJEDISIT

FLETË-GJOBE

Mbajtur sot më datë _____, nga unë _____ punonjësi i Policisë

Bashkiake, pasi konstatova kundravajtjen si më poshtë:

Data _____ Ora _____

Në mbështetje të Ligjit të Policisë Bashkiake Nr.8224, datë 15.05.1997 i ndryshuar me Ligjin Nr.8335, datë 23.04.1998, Vendimit të Këshillit Bashkiak Nr. _____, datë _____ dhe në mbështetje të Ligjit Nr.83787, datë 22.07.1998" Kodi Rrugor i Republikës së Shqipërisë, (i ndryshuar), nenet 2,15,16,17 dhe 22 të tij; Ligjit Nr.8094, datë 21.3.1996, 'Për largimin publik të mbeturinave',

VENDOSA

1. Të gjobisë kundravajtësin _____, drejtues i mjetit _____ me gjobë prej(_____)lekë.
2. Kundravajtësi është i detyruar të paguajë gjobën brenda 5 ditëve në arkën e bashkisë.
3. Për çdo ditë vonesë, deri në një muaj gjoba paguhet me kamatën 2%, mbas një muaji për vjeljen e gjobës zbatohet ligji "Për kundravajtjet administrative".
4. Për automjetet, në rast mospagimi, bëhet bllokimi i mjetit deri në shlyerjen e saj.

Shkelja e dispozitave të kësaj rregulloreje, në rastin që nuk përbën shkelje penale, përbën shkelje administrative dhe dënohet sipas ligjeve të poshtëshënuara dhe akteve nënligjore të tyre:

Ligj Nr.10463 date 22.09.2011 "Per menaxhimin e integruar të mbetjeve"

Ligji 9010 "Për Administrimin Mjedisor të Mbetjeve të Ngurta"

Ligji nr. 8094/1996 "Për largimin publik të mbeturinave"

Ligji Nr. 10 431, datë 09.06.2011 "Për mbrojtjen e mjedisit" I ndryshuar

Ligjit Nr. 10 081, datë 23.02.2009 "Për Licencat, Autorizimet dhe Lejet në Republikën e Shqipërisë"

Niveli i gjobave sipas paketës fiskale të miratuar me Vendim të Këshillit Bashkiak.

Aneksi 9 Formularë për ankimimin, adresat dhe mënyrat e adresimit të ankesave
Aneksi 9.1 Formular Ankesë

Nr. _____ prot. Datë ____/____/_____ Bashkia Elbasan	Nr. _____ Ankesës
--	-------------------

ANKESË
BASHKISË ELBASAN

Une i nënshkruari/a _____ banues/e në adresë

Nr. tel _____ Cel. _____ dhe dokument
identifikimi _____ nr _____

Bazuar në: Kodin e Proçedurave Administrative dhe ligjin 119/2014 datë 18.09.2014 “ Për të drejtën e informimit ” Ligjin Nr.8094 datë.21.03.1996 “Për Largimin Publik të Mbeturinave; Ankohe:

Ankesën time e bazoj në arsyetimin se :

Bashkëlidhur do të gjeni dokumentat e poshtëshënuara :

1. _____

Ankuesi _____
Firma

Elbasan më datë ____/____/_____

VËRTETIM

Sot më datë ____/____/_____ qytetari, (ose subjekti)

Paraqiti pranë institucionit tonë ankesën
për _____

Specialisti

(nënshkrimi)

Nr. _____ prot.
Datë ____/____/____
Bashkia Elbasan

Nr. _____ Ankesës

ANKESË

BASHKISË ELBASAN

Une i nënshkruari/a _____ banues/e në adresë

 Nr. tel _____ Cel. _____ dhe dokument
 identifikimi _____ nr _____

Bazuar në:Kodin e Procedurave Administrative dhe ligjin 119/2014 datë 18.09.2014 “ Për të drejtën e informimit "Ligjin Nr.8094 datë.21.03.1996 ‘Për Largimin Publik të Mbeturinave; Kërkoj:

Kërkesën time e bazoj në arsyetimin se :

Bashkëlidhur do të gjeni dokumentat e poshtëshënuara :

1. _____

Ankuesi _____

Firma

Elbasan më datë __/__/____

VËRTETIM

Sot më datë ____/____/____ qytetari, (ose subjekti)

Paraqiti pranë institucionit tonë ankesën
për _____

Specialisti

(nënshkrimi)

KËRKESE

Unë i/e nënshkruari/a Emer, Atësi, Mbiemër, banues/e në lagjen ” _____ ”, rruga _____, pallati nr. _____, ap. _____, shkalla _____, Bashkia Elbasan, me numër identiteti NID: _____, nr kontakti cel: _____.

Bazuar në Kodin e Procedurave Administrative; Ligjin 119/2014 datë 18.09.2014 “ Për të drejtën e informimit ” Ligjin Nr.8094 datë.21.03.1996 “Për Largimin Publik të Mbeturinave”

KËRKOJ:

Kërkesën time e bazoj në arsyetimin : Heqjen e mbetjeve urbane në lagjen _____, rruga _____, Elbasan.

Aktualisht banoj në lagjen ” _____ ”, rruga _____, pallati nr. _____, ap. _____, shkalla _____, Elbasan dhe kërkoj nga Bashkia Elbasan, Sektori i Mbrojtjes së Mjedisit, Specialistet e fushës, heqjen e mbetjeve urbane në lagjen _____, rruga _____,

KËRKUESI

(Emër Mbiemër)

(Nënshkrimi)

Plotësohet nga specialisti i pranimit

MARRËSI NË DORËZIM

(Pozicioni i punës)

(Emër Mbiemër)

(Nënshkrimi)

Kërkesa i drejtohet: Sektorit të Mbrojtjes së Mjedisit

Kërkesa përpilohet në dy kopje te barasvlefshme, ku pasi protokollohet një kopje i jepet kërkuesit

Aneksi 10 **Kalendari dhe faqja zyrtare e aktiviteteve**

Aneksi 10.1 **Kalendari i Festave Kombëtare dhe Festave të Bashkisë**

KALENDARI I FESTAVE KOMBËTARE DHE FESTAVE TË ELBASANIT

01 Janar	Festa e Vitit të Ri
02 Janar	Festa e Vitit të Ri
14 Mars	Dita e Verës (dita e ballokumeve)
22 Mars	Dita e Novruzit
21 Prill	E diela e Pashkëve Katolike
28 Prill	E diela e Pashkëve Ortodokse
01 Maj	Dita Ndërkombëtare e punëtorëve
05 Qershor	Dita e Bajramit të Madh
12 Gusht	Dita e Kurban Bajramit
05 Shtator	Dita e Shenjtërimit të Nënë Terezës
22 Nëntor	Dita e Alfabetit
28 Nëntor	Dita e pavarësisë
29 Nëntor	Dita e Çlirimit
08 Dhjetor	Dita Kombëtare e Rinisë
25 Dhjetor	Krishtlindjet

Aneksi 10.2 **Eventeve me Impakt në Administrimin e Mbetjeve**

01 Janar	“Mjedisi i Pastër”
4 Qershor	Festa e Shijonit
5 Qershor	Dita e Mjedisit
9 Qershor	“Festa e Qershisë dhe Dashurisë” në Godolesh
Gjatë gjithë vitit	Ndeshjet e futbollit / Ndeshje e Kombëtares
16 Gusht	Festa e Shenjtërimit të Shën Marisë në Elbasan
19 Gusht	“Festa e Emigrantëve” në pikën turistike të Byshekut në fshatin Shushicë
Gusht	Maratona e Këngës Popullore
Qershor-Tetor	Panairë dhe koncerte të ndryshme



REPUBLIKA E SHQIPËRISË
BASHKIA ELBASAN
DREJTORIA E MONITORIMIT

Programi i “Edukimit Ambiental”, periudha Prill-Tetor

Në bazë të Kontratës Sipërmarrëse me **nr. _____ prot.**, datë _____ **Neni 17, paragrafi 17.1, 17.2**, shoqëria jonë të lidhur me Bashkinë e Elbasanit, do të paraqesë në vazhdimësi të programit për **“Edukimin Ambiental”**, platformën mjedisore në lidhje me mbrojtjen dhe pastërtinë e mjedisit të komunitetit ku jetojmë si dhe në përmbushje të detyrimeve kontraktuale. Shoqëria **“XXX” sh.p.k., ASHP Urbane dhe Rurale**, prezanton në mënyrë të përmbledhur aktivitete të ndryshme ndërgjegjësimi dhe edukimi mjedisor me grupmosha të ndryshme në zonat ku kryen aktivitetin e saj të shërbimit të pastrimit.

Programi edukimit ambiental, dedikuar periudhës

(01.04.2025-30.10.2030) duke qenë se zhvillohet me grupe të ndryshme moshash parashkollore , shkollore (kopshte, shkolla – 9 vjeçare, shkolla mesme), subjekte private (të aktivitete të ndryshme që ushtrojnë aktivitetin e tyre në këtë zonë), moshë madhore në komunitet, ku përmban një tematikë të ndryshme ndaj çdo grupmoshe, duke e bërë sa më të kuptueshme problematikën dhe rëndësinë që paraqet mbrojtja dhe kujdesi ndaj mjedisit të tyre.

Ky program do prezantohet mbi edukimin ambiental:

- Për fëmijët e kopshteve (parashkollore).
- Për nxënësit e shkollave 9 vjeçare , të mesme.
- Fletëpalosje të përgatitura dhe të shpërndara tek nxënësit dhe komuniteti i zonës.
- Shpërndarje e pyetësorëve të ndryshëm për njohjen me problemet.

Shoqëria “XXX”sh.p.k, në bazë të **Kontratës Sipërmarrëse** me Nr._____prot, datë _____ po kryen një punë voluminoze dhe rregullsi në punën e përditshme në lidhje me pastrimin e qytetit të **Elbasanit**”, si dhe do plotësojë një detyrë shumë të rëndësishme për përmirësimin në lidhje me mbrojtjen dhe pastërtinë e mjedisit të zonës së kontraktuar, si dhe përmbushjen e detyrimeve kontraktuale, duke zhvilluar aktivitete të ndryshme ndërgjegjësimi mbi edukimin mjedisor si dhe kujdesin që duhet të tregojnë njerëzit dhe grupmoshat e ndryshme, për territorin e përbashkët që jetojnë në komunitet.

Informacioni i paraqitur në lidhje me edukimin ambiental, që përcjell shoqëria jonë mbi efektet pozitive që çdo veprim i yni përcillet në terren, është shumë i rëndësishëm për të krijuar një “Edukatë Ambientaliste”, ku sëbashku me zhvillimin e vrullshëm ekonomik dhe ndërtimor, do të thotë të shkosh paralel, në ruajtje, mbrojtje dhe respektim të zhvillimit të ambienteve dhe resurseve natyrore që na rrethojnë, për të ndaluar efektet negative dhe moslejimin e ndotjeve artificiale dhe keqdashëse nga vetë njeriu, i cili është sot për sot është ndotësi dhe shkatërruesi më i madh i natyrës.

Në lidhje me edukimin ambjental, sot duhet treguar shumë kujdes duke informuar dhe edukuar brezin e ri të fëmijëve dhe të shkollave fillore dhe të mesme, në lidhje me mjedisin, efektet negative që shkaktohen dhe shkarkohen në natyrë, një prodhim shumë i lartë mbeturinash urbane, të lëngshme dhe të ngurta dhe të pakontrollueshme, duke mos u përfshirë në paketat e ndryshme të riciklimit, ripërdorimit, rishpërbërjes nga gjëndja e lëngshme dhe e ngurtë, ku kjo vjen si pasojë e zhvillimit ekonomik të bazuar në produktet e ndryshme të naftës dhe nënproduktet e saj, duke mosrespektuar mjedisin ku jetojmë.

Për periudhën **(01.04.2025-30.10.2030)**, shoqëria jonë ka zhvilluar programin mbi edukimin ambjental, në kopshte, shkolla dhe grupe të ndryshme moshash, ku përmban një tematikë të larmishme dhe të ndryshme ndaj çdo grupmoshe, duke e bërë sa më të lehtë komunikimin dhe rëndësinë që mbart mbrojtja dhe kujdesi ndaj mjedisit.

Prezantimi i pjesmarrëseve .Përfaqësues të firmës “XXX ” Përfaqësues të Bashkisë Elbasan

- Prezantimi i këtij programi në kopshte .
- Nëpërmjet vizatimeve dhe ilustrimeve tju shpjegohet fëmijëve ciklin e krijimit të mbeturinave organike dhe mënyrën e duhur të depozitimit të tyre.
- Bashkëbisedim në lidhje me mënyrën e duhur të depozitimit të mbeturinave si dhe për rrezikshmërinë që mbartin ato për shëndetin duke qënë përhapës të sëmundjeve të ndryshme.
- Njohuri mbi mënyrën e duhur të hedhjes së mbeturinave si dhe shpjegime nëpërmjet ilustrimeve vizatimore të rrugës që përshkon një mbeturinë nga moment i krijimit deri në eliminimin përfundimtar të saj.
- Falenderime për pjesmarrjen dhe vëmëndjen e kushtuar fëmijëve të pranishëm, si dhe shpërndarje të dhuratave simbolike.

Prezantimi i këtij programi në shkollë .

- Prezantimi i pjesmarrësve
Përfaqësues të firmës “XXX”.
Përfaqësues të Bashkisë Elbasan
- Tematika e programit

Bashkëbisedim rreth njohjes së konceptit **“Mbetjeve Urbane”**, mënyrat e grumbullimit të tyre, kohës së dekompozimit të tyre, riciklimit, etj
“Mbetjet Urbane” = është sasia e mbetur nga diçka (nga ndonjë gjësend) e që nuk ka ndonjë vlerë të caktuar. Mbeturinat zakonisht krijohen gjatë përpunimit dhe transformimit të materieve dhe formave të energjisë.

Mbeturinat mund të shkaktojnë dëme në shëndetin dhe jetën e njerëzve nëpërmjet krijimit të nxitësve të sëmundjeve. Era dhe pamja ndikojnë jo vetëm në tokë por edhe në ambient në përgjithësi, në ajër e ujë.

Sasia mesatare e mbeturinave për frymë brenda një viti fitohet kur të merret sasia e përgjithshme e mbeturinave e shprehur në ton për numrin e përgjithshëm të banorëve.

Si ndotësit më të mëdhenjë llogariten të jenë zhiva, kadmiumi, substancë me përbërje të cilave gjendet arseni dhe lidhjet e ndryshme organike e biologjike që vështirë të shpërbëhen (p.sh. shpërbërja e lidhjeve organike me sasi të madhe klori) apo substance që mund të shkaktojnë kancerin (p.sh. substancat që digjen e që kanë për bazë benzinën) si dhe mbeturinat problematike (p.sh: mbeturinat shtëpiake të spitaleve e thertoreve).

Mbeturinat radioaktive (mbeturinat atomike / bërthamore) paraqesin një problem shumë të madh për shkak të shpërbërjes së ngadalshme, këto mbeturina vijnë si pjesë e përpunimeve të ndryshme apo përdorimit të substancave radioaktive (sidomos në reaktorët bërthamorë).

Këto mbeturina ndikojnë shumë në zvogëlimin e ripërdorimit të sasisë së mbeturinave, hedhin poshtë mundësinë e ri të prodhimit e të ripërdorimit të mbeturinave.

Dekompozimi i mbetjeve në natyrë.

Është e rëndësishme dhe e vërtetuar nga eksperiencat perëndimore që mbeturinat tona u duhen shumë kohë të dekompozohen nëpërmjet proceseve natyrore. Mbeturinat në proceset industriale mund të digjen apo dhe të bluhën, rishkrihen, por nëse këto mbeturina i hedhim në natyrë, biodegradimi i tyre do të jetë një proces shumë i gjatë dhe sigurisht ndotja e ambientit do të jetë më e lartë. Në tabelën e mëposhtme janë shënuar disa nga treguesit për dekompozimin e mbetjeve

Nr.	Llojet e mbeturinave	Koha e dekompozimit
1	Mbeturinat e mollës	2 muaj
2	Lëkura e bananes	1 muaj
3	Gazeta	6 javë
4	Kartpeceta	4 javë
5	Sintetike	500 vjet
6	Stofi e leshi	8 – 10 muaj
7	Shkrepse	6 muaj
8	Bishtat e cigares	1 vit
9	Cheving – gum	5 vjet
10	Kanaçe alumini	10 vjet
11	Qese plastike	100 – 1000 vjet
12	Shishe plastike	100 – 1000 vjet
13	Çakmak	100 vjet
14	Pampers e salvieta	200 vjet
15	Karta telefoni	1000 vjet
16	Shishe qelqi	e papërcaktuar
17	Kuti kartoni	2 muaj
18	Tetrapak	3 muaj

Kjo tabelë e llojeve të ndryshme të mbeturinave tregon se sa i rëndësishëm është procesi i grumbullimit të mbeturinave dhe përpunimi i tyre, dhe ku procesi i shpërbërjes së tyre në mënyrë të rregullt është i domosdoshëm dhe abandonimi i tyre në natyrë sjell pasoja negative për shëndetin e njeriut dhe mjedisin ku jetojmë.

Riciklimi, çfarë është dhe përse shërben!

Riciklimi = është procesi i ripërpunimit të mbeturinave dhe kohët e fundit ky process ka një zhvillim të gjerë në shumë fusha industriale: të hekurit, drurit, plastikës, të qelqit për të përmendur këtu më të rëndësishmet).

Për ta bërë sa më thjeshtë këtë proces dhe ripërfitimin e materialeve të riciklueshme është vënë në funksionim grumbullimi i diferencuar i mbeturinave në kontenierët përkatës, letër, plastikë, qelq, apo mbetjet e njoma (që janë mbetjet ushqimore).

Riciklimi i mbeturinave ndihmon planetin tonë. Grumbullimi i mbeturinave sjell një mjedis më të pastër për ne e fëmijët tanë, kurse riciklimi i tyre mbron burimet e pasuritë natyrore që të mos shteren kurrë.

- ✓ **Ripërdorimi**
- ✓ **Reduktimi**
- ✓ **Riciklimi**

Janë 3 (tre) fjalët më të rëndësishme që ndihmojnë natyrën dhe mjedisin ku jetojmë, ndryshe të quajtura **3R** (nga *angl. Reduce, Recycle, Reuse* dhe nga *ital. Ridurre, Riciclare, Riutilizzare*).

Riciklimi bëhet i mundur falë ndihmës tonë, ku duhet të jemi ne ato që diferencojmë fillimisht mbeturinat që prodhojnë. Për të bërë një grumbullim të diferencuar sa më efektiv, është e rëndësishme të njohim cilat janë materialet e riciklueshme dhe si duhet ti ndajmë ato.

Bashkëbisedim në lidhje me këshillat ekologjike për të ndihmuar ambientin. Të ndihmojmë ambientin është e lehtë dhe mund ta bëjnë të gjithë:

Ja disa nga këshillat inteligjente:

1. Duhet hequr qeset plastike zëre se nuk ekzistojnë, duhet përdorur çantat prej stofi në vend të tyre për të psonisur.
2. Konsumo produkte lokale: transporti i produkteve nga larg konsumojnë shumë naftë.
3. Ulja e temperaturës do të thotë të jetosh mirë e të ndotësh më pak (ngrohja e shtëpisë ndot).
4. Përdor në mënyrë më korrekte elektroshtëpiaket: fike kompjuterin ose televizorin pas përdorimit të tyre, pasi gjëndja në stand-by konsumon, kështu që ndot.
5. Përdor më tepër panelet diellore për të ngrohur ambientin si dhe për tu larë.
6. Nëse ke mundësi të nderrosh makinën, zgjidh atë me metan ose gpl. e mbi të gjitha përdoreni makinën sa më pak të jetë e mundur duke shfrytëzuar më shumë biçikletat.
7. Avionët provokojnë 10 % të efektit serë botëror. Do të ishte mirëpërdorimi sa më i pakët i tyre, të paktën deri sa të shpiket një avion që nuk ndot.
8. Ngrënia e frutave dhe e zarzavateve biologjike;
9. Ndotës i madh është edhe blegtoria që ndot shumë (ku kafshët janë përgjegjëse prej 18 % të emetimit botëror të gazit serë.
10. Përdor pelena eco-mbështetëse biodegradimi i atyre “tradicional”kërkon më shumë se 500 vjet.
11. Për të konservuar ushqimet përdor më mirë qelqin e jo aluminin, alumini ndot shumë dhe është një shpenzim energjitik i lartë për prodhimin e tij.
12. Informohuni me zgjuarsi: ka qindra website, revista e Tv, që flasin për ambientin e për zhvillimin me mbështetje.
13. Mos përdor shumë letrat dhe zarfat, tashmë me teknologjinë digjitale mund të dërgosh e të marrësh dokumenta e për tu informuar, duke shpëtuar mijëra pemë e nuk ndot me transportin.
14. Laji dhëmbët por me zgjuarsi; nëse e le rubinetin hapur, je duke derdhur deri në 30 kile ujë.

15. Përdor llambat me kursim energjitik; konsumojnë deri në 5 herë më pak e zgjasin 10 herë më shumë.
16. Zgjidh ushqimin biologjik pasi është ushqim më i sigurtë; është një metodë kultivimi në respekt të ambientit.
17. Ha me përgjegjësi; jam shumë të shijshëm por për prodhimin e hamburgerave po shkatërrohen sipërfaqe të mëdha pyllore (pasi nevojiten kullota). Mendo për këtë fakt sa herë që ushqehesh me një hamburger.
18. Një dush është relaksues vetëm nëse zgjat pak; në 3 minuta konsumon 40 litra ujë, në 10 minuta më shumë se 130 litra. A nuk është shumë, duke konsideruar edhe gjëndjen hidrike të vendit tonë?
19. Mendo gjithmonë që çdo objekt që përdor do të kthehet në mbeturinë; bëj të mundur që të zgjasi sa më shumë të jetë e mundur përdorimi i tij.
20. Përdor e hidh? Jo faleminderit. Objektet një përdorimshme konsumojnë dhe ndotin shumë (p.sh: përdor bateri të ripërdorshme ose të rikarikueshme; mund të karkikohen deri në 500 herë.
21. Bëj grumbullimin e diferencuar; është kontributi më inteligjent dhe më i rëndësishëm që mund të japësh ambientit

Prezantimi i këtij programi në komunitet .

Prezantim i pjesmarrësëve
Përfaqësues të shoqërisë “XXX”
Përfaqësues të Bashkisë Elbasan.

Tematika e programit:

Bashkëbisedim rreth njohjes së mënyrave të sjelljes për një qytet të pastër dhe rëndësinë që mbartin këto njohuri në respekt të natyrës dhe ambientit ku ne jetojmë.

Diskutime rreth informimit të publikut mbi grumbullimin e diferencuar për rritjen e ndërgjegjësimit, problemet e mjedisit me qëllim pjesmarrjen aktive të tij në të gjitha nivelet.

Grumbullimi i diferencuar

Grumbullimi i diferencuar është mënyra më e mirë për të ruajtur e mirëmbajtur burimet natyrore në avantash të gjeneratave të së ardhmes; ripërdorimi i mbeturinave, nga letra tek plastika, kontribon në ruajtjen e një ambient më të pasur “natyrisht”.

Çdo veprim i yni, edhe më i thjeshti, si p.sh: leximi i gazetës, o pirja e kafes së mëngjesit, shoqërohet me miliona faqe që stampohen apo me kostot e transportit të kafesë.

Me pak fjalë, mijëra pemë të prera, mijëra litra naftë të konsumuara, miliona kg. CO2 të çliruara në atmosferë; të gjitha këto mund të evitohen me grumbullimin e diferencuar .

Disa shembuj:

1. Secili prej nesh prodhon rreth 30 kg plastikë në vit; nëse kjo plastikë do të riciklohet komplet, në 100,000 banorë do të kurseheshin 10.000 tonelata naftë e karbon.
2. Për të prodhuar 1 kg alumin nevojiten 15 kvvh energji elektrike; për të prodhuar një kg alumin të ricikluar, mjaftojnë vetëm 0,8 kvvh.
3. Për të prodhuar një tonelatë letër të parë nevojiten 15 pemë; 440,000 litra ujë e 1600kvvh energji elektrike; kurse për të prodhuar një tonelatë letër të ricikluar mjaftojnë 1800 litra ujë e 2700 kvvh energji elektrike.
4. Nëse nuk diferencohen, edhe ilaçet e skaduara në pikat e grumbullimit mund të çlirojnë lëndë toksike e të ndotin; për më tepër dhe prezenca e antibiotikëve tek mbeturinat mund të favorizoj krijimin e llojeve bakteriale rezistente ndaj këtyre antibiotikëve.
5. Riciklimi i qelqit bën të mundur kursimin e qindra mijëra tonelata naftë në vit.
6. Nga 100 kg vaj të përdorur mund të përfitohen 68 kg vaj të ri; vetëm 1kg vaj i përdorur i hedhur në ambiente, ndot 1.000 metra kub ujë.
7. Shpërndarje e fletëpalosjeve të përgatitura dhe anketave të ndryshme për shprehjen e opinioneve rreth problemeve të mjedisit

Tani provoni të imagjinoni sa ndryshe do të ishte gjëndja nëse zhvillohet sistemi i grumbullimit të diferencuar!

FUSHATA MJEDISORE PËR REDUKTIMIN E MBETJEVE URBANE

KUSH JEMI NE ?

Shoqëria “XXX” është krijuar në vitin _____, me një eksperiencë _____ vjeçare në fushën e pastrimit ku mund të përmendim pastrimin e qytetit të Elbasanit dhe të zonave rurale.

Tashmë eksperiencia e saj është e pranishme në pastrimin e Bashkisë Elbasan

ÇFARË BËJMË NE ?

NË QYTET

1. Bëjmë të mundur grumbullimin dhe transportimin e mbetjeve urbane të 357 pikave me një numër 700 kontenierë, me kapacitet 1.3 m³/ose 1/6 m³, secili me një volum prej 24820ton/vit dhe zbrazje rreth 66 ton/ditë, mbetje 24156 ton /muaj, çdo ditë nga ora 24.00-08.00 me mjete teknologjike 10, 5 ton.
2. Bëjmë të mundur grumbullimin dhe transportimin e mbetjeve urbane inerte me volum 730 ton/vit dhe, transportin rreth 2 ton/ditë, mbetje 60 ton /muaj , të rreth 357 pikave të konteniereve, çdo ditë nga ora 07.00-15.00 me mjete teknologjike 3.5 ton.
3. Bejme të mundur grumbullimin dhe transportimin e mbetjeve urbane voluminoze me volum 730 ton/vit dhe, transportin rreth 60 ton/ditë, mbetje 60 ton /muaj , të rreth 357 pikave të konteniereve dhe lajmë e dezinfektojmë **300** kontenierë/muaj,
4. qytet 10 kontenierë/ditë dhe 3600 kontenierë/vit, çdo ditë nga ora 07.00-15.00 me mjete teknologjike 3.5 ton.
5. Fshirje me krahë 303.679 m²/ditë, në 9.110.370 m²/muaj dhe 3.334.395.420 m²/vit, rrugë dhe trotuare me frekuencë cdo ditë nga ora 24.00 – 06.00.
6. Fshirje e pjesshme me krahë 666.009m²/dite, në 19.980.270m²/muaj dhe 243.759.294m²/vit, rrugë dhe trotuarë me frekuence cdo ditë nga ora 09.00 – 17.00.
7. Freskimi i rrugëve dhe shesheve periudha prill-tetor 85.840 m²/ditë, 2.575.200m²/muaj , 15.794.560m² / 184 ditë në orarin 03.00-08.00, 15.00-19.00 (dy turne)
8. Bëjmë të mundur grumbullimin dhe transportimin e mbetjeve urbane derë më derë me volum 2920 ton/vit dhe transportin rreth 8ton/ditë, mbetje 240 ton/muaj . Në këto enklava nuk hyn mjete teknologjik për arsye të infrastrukturës, çdo ditë nga ora 07.00-15.00 me mjete teknologjike 3.5 ton.
9. Ndërgjegjësimi i qytetarëve me fletëpalosje, media, rrjete sociale për muajt Prill-Tetor etj

DHE KJO ARRIHET NË SAJË TË PUNËS SË 140 PUNËTORËVE, NËPUNËSVE DHE ME NJË KAPACITET MJETESH PREJ :

✓

Tre makina teknologjike transportuese me ngarkim fundor me kapacitet 10 Ton.

✓ Një makinë teknologjike transportuese me ngarkim fundor me kapacitet 5 Ton.

✓ Tre makina Për transportin e mbetjeve urbane direkt nga shtepitë e qytetareve, mjete transporti vetëshkarkuese me kapacitet mbi 3.5 ton.

✓ Një makinë për transportin e mbetjeve urbane voluminoze rreth pikave të konteniereve ,me mjete transporti vetëshkarkuese dhe larje konteniere me kapacitet mbi 3.5 ton

- ✓ Një makinë për transportin e mbetjeve urbane inerte rreth pikave të konteniereve , grumbullimimin e mbetjeve të ndara në burim në 5 rrugët e pilotuara me mjete transporti vetëshkarkuese me kapacitet mbi 3.5 ton.
- ✓ Mjete rezervë (makine teknologjike) një copë mbi 5-10 ton dhe dy makina vetëshkarkuese mbi 3.5 ton
- ✓ Një makinë autobotë me kapacitetet 10000 litra .
- ✓ Një makinë autobotë (rezervë) me kapacitetet 10000 litra

NË 12 NJËSI ADMINISTRATIVE

1. Bëjmë të mundur grumbullimin dhe transportimin e mbetjeve urbane të 720 pikave me një numër 720 kontenierë, me kapacitet 1.1 m³ secili me një volum prej 6388 ton/vit dhe zbrazje rreth 17.5 ton/ditë, mbetje 525 ton /muaj, çdo ditë nga ora 06.00-14.00 me mjete teknologjike 5 dhe 7 ton.
2. Bëjmë të mundur grumbullimin dhe transportimin e mbetjeve urbane inerte me volum 730 ton/vit dhe, transportin rreth 2 ton/ditë, mbetje 60 ton /muaj , të rreth 720 pikave të konteniereve, çdo ditë nga ora 06.00-14.00 me mjete teknologjike 3.5 ton.
3. Bëjmë të mundur grumbullimin dhe transportimin e mbetjeve urbane voluminoze me volum 730 ton/vit dhe, transportin rreth 2 ton/ditë, mbetje 60 ton /muaj , të rreth 720 pikave të konteniereve dhe lajmë e dezinfektojmë 450 kontenierë/muaj,
4. 10/5 kontenierë/ditë dhe 5425 kontenierë/vit, çdo ditë nga ora 06.00-12.00 me mjete teknologjike 3.5 ton.
5. Fshirje me krahë në zonën turistike Tregan(Lixha) 16.451 m²/ditë, në 493.530 m²/muaj dhe 3.010.533m²/6 muaj , rrugë dhe trotuarë me frekuence cdo ditë nga ora 06.00 – 14.00.
6. Bëjmë të mundur grumbullimin dhe transportimin e mbetjeve urbane derë më derë me volum 730 ton/vit dhe, transportin rreth 2 ton/ditë, mbetje 60 ton/muaj .Në këto enklava nuk hyn mjeti teknologjik për arsye të infrastruktures. Çdo ditë nga ora 06.00-12.00 me mjete teknologjike 3.5 ton.
7. Ndërgjegjësimi i qytetarëve me fletëpalosje, media, rrjete sociale për muajt Prill-Tetor etj.

DHE KJO ARRIHET NË SAJË TË PUNËS SË 40 PUNËTORËVE, NEPUNESVE DHE ME NJË KAPACITET MJETESH PREJ :

- ✓ Dy makina teknologjike transportuese me ngarkim fundor me kapacitet 7 Ton.
- ✓ Dy makina teknologjike transportuese me ngarkim fundor me kapacitet 5 Ton.
- ✓ Nje makinë për transportin e mbetjeve urbane direkt nga shtëpите e banoreve, mjete transporti vetëshkarkuese me kapacitet mbi 3.5 ton.
- ✓ Një makinë për transportin e mbetjeve urbane voluminoze rreth pikave të konteniereve ,me mjete transporti vetëshkarkuese dhe larje konteniere me kapacitet mbi 3.5 ton.
- ✓ Një makinë për transportin e mbetjeve urbane inerte rreth pikave të konteniereve , grumbullimimin e mbetjeve të ndara në burim në 5 rruget e pilotuara me mjete transporti vetëshkarkuese me kapacitet mbi 3.5 ton.
- ✓ Dy makina mjete rezerve ,makinë teknologjike një cope 5-7 ton dhe dy makina vetëshkarkuese mbi 3.5 ton

Mbikqyrësit:

1. _____
2. _____
3. _____
4. _____

PËR AUTORITETIN KONTRAKTOR

BASHKIA ELBASAN

**KRYETARI
GLEDIAN LLATJA**

Me urdhër e porosi

Zv./ **KRYETARI
Aulona Bylykbashi**

Shoqëria “XXX sh.p.k.

Administrator _____

Drejtoria e Përgjithshme e Politikave dhe Zhvillimit

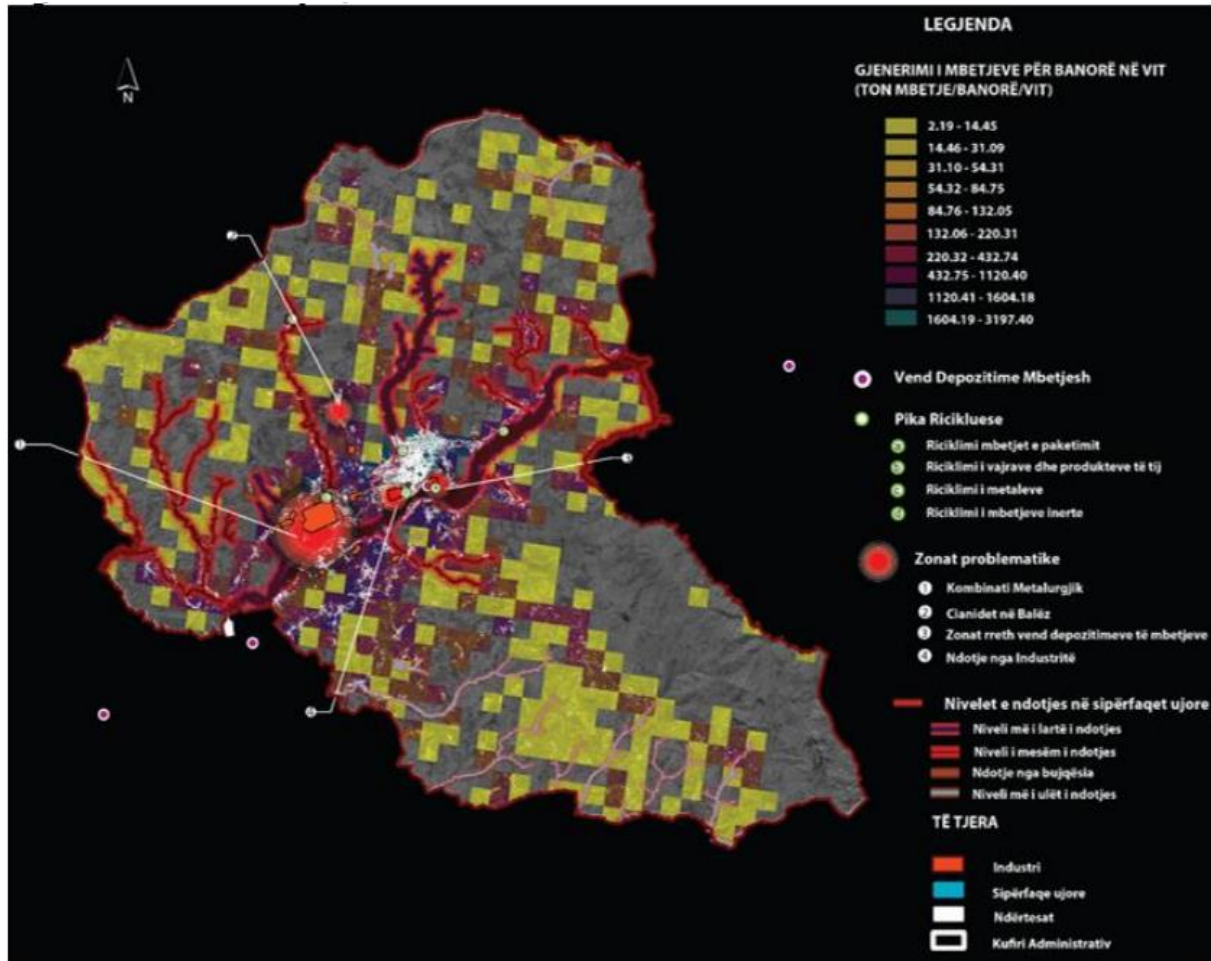
Drejtorisë së Koordinimit dhe Monitorimit

Aneksi 1 Plani i Përgjithshëm i Infrastrukturës, Territoreve dhe Logjistikës së Mbetjeve

Aneksi 1.1 Harta të vendosjes së PGM-ve për Qytetin e Elbasanit

Harta e vendosjes së PGM-ve për qytetin e Elbasanit është miratuar për periudhën 2023-2025. Referenca e dokumentacionit është si më poshtë.

Aneksi 1.1 Fluksi i Mbetjeve në Bashkinë e Elbasan



Pikat e grumbullimit të mbetjeve urbane

1. Vend – grumbullimet e mbetjeve urbane ne Qytet

N R	EMËRTIMI I RRUGEVE	VEND – GRUMBULLIMET				TOTAL I
		Vend grumbulli m Me 1 copë konteniere	Vend grumbulli m Me 2 copë konteniere	Vend grumbulli m Me 3 copë konteniere	Vend grumbulli m Me 4 copë konteniere	
1	- Aqif Pasha	-	1	-	9	38
2	- Kamer Sejdini	-	-	1	-	3
3	- Esat Bordi	-	1	-	-	2
4	- Abdyl Frasheri	-	1	-	-	2
5	- Tasim Çiftja	-	1	-	-	2
6	- Isuf Mezyri	4	1	-	-	6
7	- 28 Nentori	1	1	-	6	27
8	- Konvikti Universitetit	-	1	-	-	2
9	- Faik Pajuni	-	4	-	-	8
10	- Muc Shiptari	-	1	-	-	2
11	- Rinia	-	1	-	4	18
12	- Re	-	2	-	-	4
13	- 7 Marsi	-	1	-	-	2
14	- Janaq Kilica	-	6	-	-	12
15	- Kole Papparisto	-	1	-	-	2
16	- Abdyl Gani	-	1	-	-	2
17	- Pusi qe lahet vete	3	1	-	-	5
18	- Mustafa Skuqi	-	1	-	-	2
19	- Dyli Haxhire	-	1	-	-	2
20	- Ismail Zyma	-	6	1	-	15
21	- Kole Toli	-	2	-	-	4
22	- Blloku Spitaleve	-	3	-	-	6
23	- Shen Thanasi	-	-	-	1	4
24	- Shefqet Daiu	4	1	-	-	6
25	- Mustafa Demiri	-	2	-	-	4
26	- Ibrahim Dinçi	-	3	-	-	6
27	- Mithat Stringa	-	1	-	-	2
28	- Spiro Gjini	-	1	-	-	2
29	- Shpetim Arapi	-	1	-	-	2
30	- Lef Nossi	2	1	-	-	4
31	- Kostaq Cipo	-	1	-	-	2
32	- Vasil Kamami	-	3	-	-	6
33	- Selim Zyma	-	1	-	-	2

34	- Xhemali e Ismail Debrova	1	3	-	-	7
35	- Mahmud Biçaku	-	2	-	-	4
36	- Sh.Labertini	-	1	-	-	2
37	- Tomorr Domi	4	8	-	-	20
38	- Caush Asllani	-	2	-	-	4
39	- Ish Konserva	-	2	1	-	7
40	- Rruga vjeter	1	-	-	-	1
41	- Fabrika miellit	-	1	-	-	2
42	- Sule Domi	-	1	1	-	5
43	- Rruga Panorama	-	2	-	-	4
44	- Beharedin Mitarja	12	2	-	-	16
45	- Drejtoria Transportit	-	1	-	-	2
46	- Mehmet Karadaku	10	1	-	-	12
47	- Abdulla Bej Tirana	2	-	-	-	2
48	- Hysen Palluqi	-	1	-	-	2
49	- Piro Shuteriqi	2	-	-	-	2
50	- Faik Neziri	-	1	-	-	2
51	- Simon Shuteriqi	1	-	-	-	1
52	- Adem Zenelxoxha	2	-	-	-	2
53	- Haxhi Garunja	1	-	-	-	1
54	- Enver Palluqi	1	-	-	-	1
55	- Shaje Dylgjeri	1	-	-	-	1
56	- Sabodin Bahiti	-	1	-	-	2
57	- 17 Marsi''	-	1	-	-	2
58	- Xhemali Myhyrdari	-	1	-	-	2
59	- (Doganë – Ura Lizës)	10	21	-	-	52
60	- Mefail Biçoku	-	1	-	-	2
61	- Refik Kajanaku	-	1	-	-	2
62	- Kadri Hoxha''	4	3	-	-	10
63	- Ish Ujesjellesi	1	1	-	-	3
64	- Qemal Stafa	4	4	-	18	84
65	- Boredin Mitarja	-	4	-	1	12
66	- Sali Hida	-	1	-	-	2
67	- Refik Seica	1	1	-	-	3
68	- Ali Çausi	3	-	-	-	3
69	- Nos Josifi	8	2	-	-	12
70	- Babe Sherif Cani	2	6	-	-	14
71	- Aleks Vini	2	2	-	-	6
72	- Tajar Tetova	6	2	-	-	8
73	- Tensioni Larte	6	2	-	-	10
74	- Mbretnore	1	3	-	-	7

75	- Behlul Berisha	1	2	-	-	5
76	- Ahmet Gashi	3	2	-	-	7
77	- Adem Krasniqi	1	1	-	-	3
78	- Xhaferr Qosja	1	-	-	-	1
79	- Iljaz Kosova	7	3	-	-	13
80	- Ali Shahini	1	2	-	-	5
81	- Vasil Llapushi	4	4	-	-	12
82	- 25 Nentori	1	6	1	-	16
83	- Labinoti	-	2	-	-	4
84	- Sule Misiri	4	1	-	-	6
85	- Kadri Skura	-	1	-	-	2
86	- Thoma Kalefi	7	6	2	9	61
87	- Buze Kanalit te Zaranikes - (Lagja 28 Nenttori)	2	4			11
	Shuma totale	118	183	8	48	
	Totali	Numri i Vënd - grumbullimeve $118 + 183 + 8 + 48 = 357$				Numri i kontenierëve 700

2. Numri i kontenierëve (700 cope) 1.1 m³ ose 1.6 m³ për çdo vend-grumbullim

Pikat e Vend – grumbullimeve të mbetjeve urbane-rurale

Nr	EMËRTIMI I RRUGEVE	VEND – GRUMBULLIMET				Totali
		Vend grumbullim Me 1 copë konteniere	Vend grumbullim Me 2 copë konteniere	Vend grumbullim Me 3 copë konteniere	Vend grumbullim Me 4 copë konteniere	
1	Bradashesh	365	-	-	-	365
2	Labinot-Fushe	34	-	-	-	34
3	Shirgjan	57	-	-	-	57
4	Gjergjan	49	-	-	-	49
5	Papër	58	-	-	-	58
6	Shushicë	31	-	-	-	31
7	Gjinar	27	2	-	-	32
8	Zavalië	3	-	-	-	3
9	Funar	24	-	-	-	24
10	Gracen	6	-	-	-	6
11	Labinot -Mal	-	12	-	-	24
12	Tregan	60	6	-	-	72
13	Varrezat Publike	1	7	-	-	15
Total		715	37			770

GRAFIKU I HEDHJES SË MBETJEVE URBANE TË NGURTA NË KONTENIERË

- 1.Hedhja e mbetjeve urbane të ngurta nga qytetarët ora 08.00-20.00.
- 2.Hedhja e mbetjeve urbane të ngurta nga bizneset e vogla,tregjet e lira ora 14.00-16.00.
- 3.Hedhja e mbetjeve urbane të ngurta nga bizneset bar-restorantet ora 18.00-22.00.
- 4.Hedhja e mbetjeve urbane të ngurta nga marketet,elektroshtëpiaket ora 19.00-21.00

Grupi i Punës

Tauland Sinanaj Denis Pëllumbi Zerina Broshka Aldo Hazizolli

Albert Hajrulla Klementina Nosi Xhoana Baku