

BUXHETIMI ME PJESËMARRJE 2025

RAPORT PËRMBLEDHËS – BASHKIA ELBASAN

Buxheti vendor 2026 | Përmbledhje e konsultimeve urbane, rurale dhe pyetësorit publik

1. Qëllimi dhe metodologjia

Ky raport përmbledh rezultatet e procesit të Buxhetimit me Pjesëmarrje për periudhën e planifikimit buxhetor për vitin 2026, të realizuar në të gjithë territorin administrativ të Bashkisë Elbasan.

Bashkia Elbasan përbëhet nga:

- **6 Lagje urbane**
- **12 Njësi Administrative**

Procesi i konsultimit u zhvillua në të gjitha këto zona, përmes:

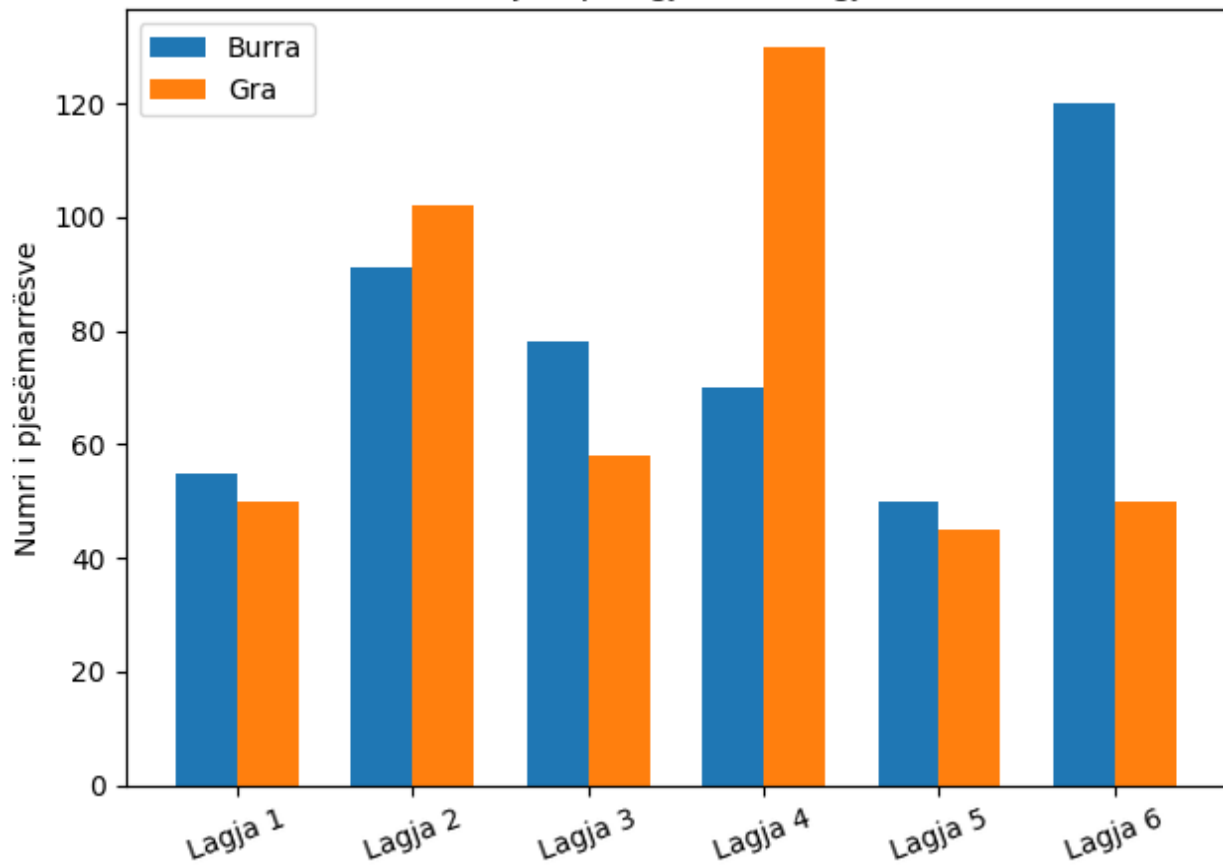
- takimeve publike në 6 Lagjet urbane;
- takimeve konsultuese në 12 Njësitë Administrative;
- shpërndarjes së një pyetësori publik (Krijuar nga forumi OGP me google form).

Të dhënat e paraqitura në këtë raport pasqyrojnë nivelin e pjesëmarrjes qytetare, balancën gjinore dhe temat/prioritetet më të përsëritura, duke ofruar një panoramë të qartë të nevojave dhe pritshmërive të komunitetit për buxhetin vendor 2026.

2. Përmbledhje – Takimet urbane (Lagjet 1–6)

	Data	Vendi	Nr. total	Burra	Gra	% Burra	% Gra
Lagja 1	15.10.2025	Shkolla “Luigj Gurakuqi”	105	55	50	52%	48%
Lagja 2	15.10.2025	Shkolla “Onufri”	193	91	102	47%	53%
Lagja 3	16.10.2025	Palestra “Jorgji Dilo”	136	78	58	57%	43%
Lagja 4	20.10.2025	Shkolla “Bardhyl Popa”	200	70	130	35%	65%
Lagja 5	23.10.2025	Shkolla “Fadil Gurmani”	95	50	45	53%	47%
Lagja 6	23.10.2025	Shkolla “Qemal Haxhihasani”	170	120	50	71%	29%

Përfshirja sipas gjinisë - Lagjet 1-6



Totali i përgjithshëm për Lagjet 1-6

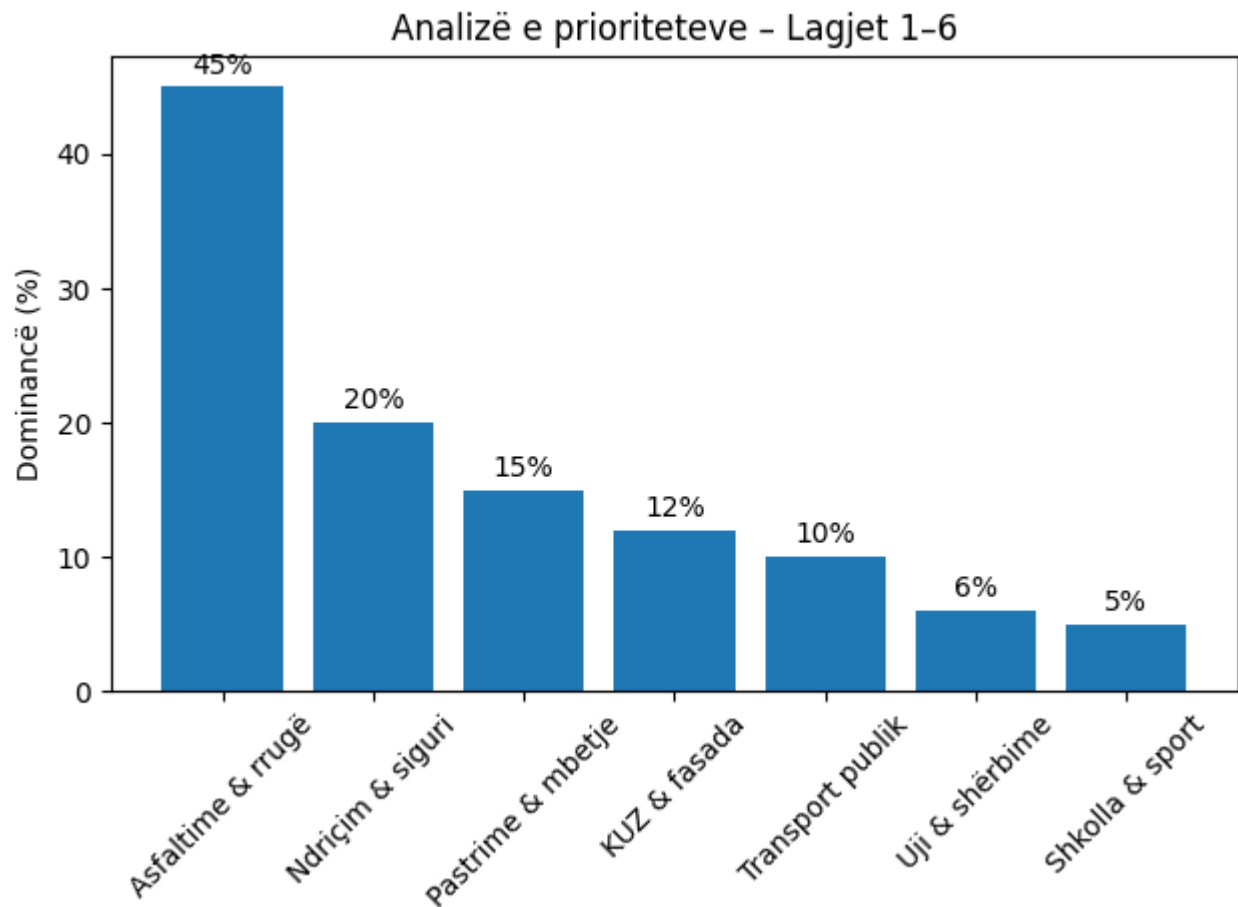
- **Pjesëmarrës gjithsej:** 899 qytetarë
- **Burra:** 464 (≈ 52%)
- **Gra:** 435 (≈ 48%)

Analizë e pjesëmarrjes urbane

- Vihet re një **balancë gjinore pothuajse e barabartë** në shumicën e Lagjeve.
- **Lagja 4** shënon pjesëmarrjen më të lartë (200 qytetarë), me një përfshirje të konsiderueshme të grave (65%).
- **Rajoni 6** paraqet dominim të pjesëmarrjes mashkullore (71%).
- Në **4 nga 6 Lagjet**, përfshirja e grave është mbi 45%, çka tregon një angazhim të qëndrueshëm dhe në rritje të grave në proceset vendimmarrëse lokale.
- Pjesëmarrja e lartë urbane reflekton interesin e komunitetit për investimet publike dhe rritjen e ndërgjegjësimit për rolin e qytetarëve në planifikimin buxhetor.

3. Analizë e prioriteteve – Lagjet 1-6

Tema	Rajonet ku përmendet	Dominancë (% e përsëritjes)	Vlerësim
Asfaltim & rrugë	1-6	45%	Prioritet absolut
Ndriçim & siguri	1,3,4,5,6	20%	I lartë
Pastrime & mbetje	1,2,4,5,6	15%	I qëndrueshëm
KUZ & fasada	2,3,4,5	12%	Mesatar
Transport publik	1,2,3,6	10%	Mesatar
Uji & shërbime	3,6	6%	Specifik
Shkolla & sport	3,4,6	5%	Lokal

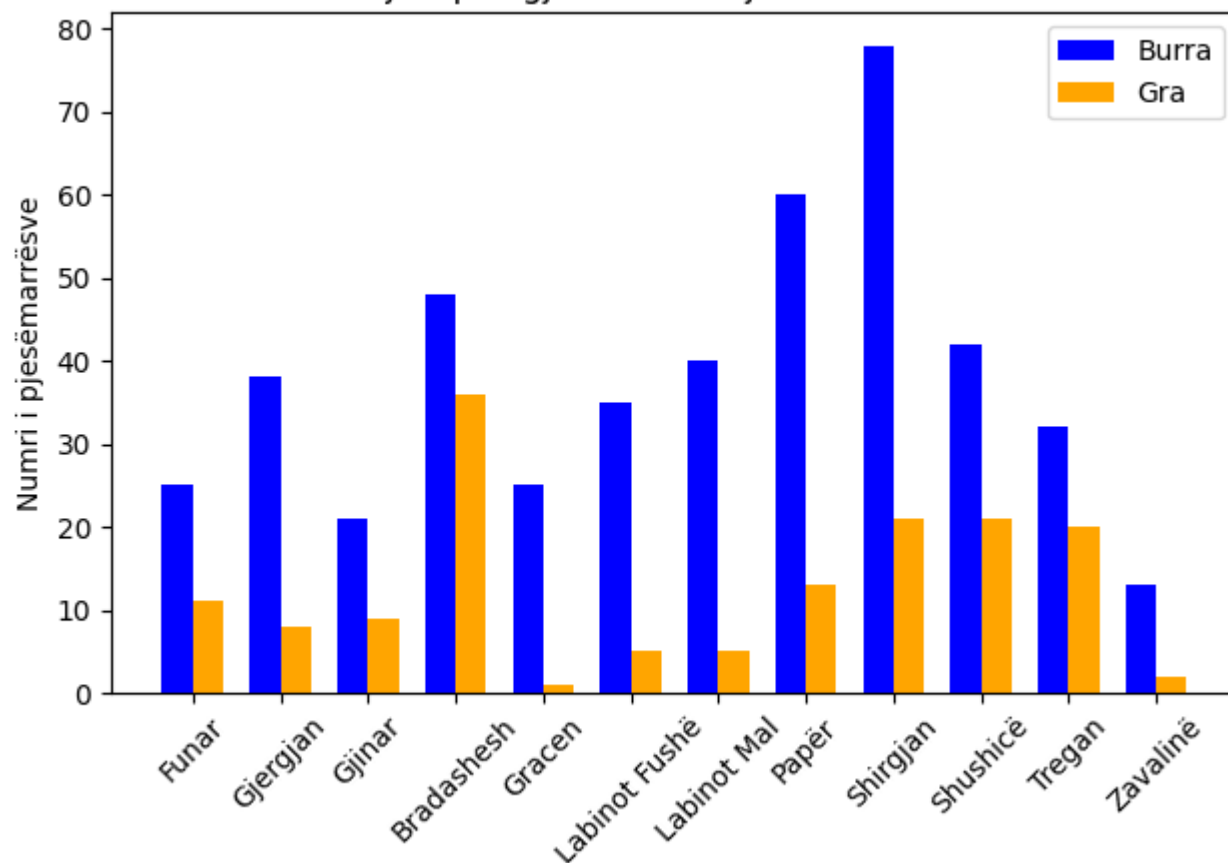


4. Përmbledhje e pjesëmarrjes – Njësitë administrative

Takimet konsultuese në zonat rurale u zhvilluan në të 12 njësitë administrative të Bashkisë Elbasan, duke garantuar mbulim të plotë territorial dhe përfshirje të drejtpërdrejtë të komuniteteve lokale.

Njësia Administrative	Data	Nr. total	Burra	Gra	% Burra	% Gra
Funar	20.10.2025	36	25	11	69%	31%
Gjergjan	15.10.2025	46	38	8	83%	17%
Gjinar	15.10.2025	30	21	9	70%	30%
Bradashesh	20.10.2025	84	48	36	57%	43%
Gracen	22.10.2025	26	25	1	96%	4%
Labinot Fushë	21.10.2025	40	35	5	88%	12%
Labinot Mal	21.10.2025	45	40	5	89%	11%
Papër	22.10.2025	73	60	13	82%	18%
Shirgjan	16.10.2025	99	78	21	79%	21%
Shushicë	16.10.2025	63	42	21	67%	33%
Tregan	17.10.2025	52	32	20	62%	38%
Zavalinë	27.10.2025	15	13	2	87%	13%

Përfshirja sipas gjinisë - 12 Njësitë Administrative



Totali i përgjithshëm për njësitë administrative

- **Totali i pjesëmarrësve:** 609 persona
- **Burra:** 457 ($\approx 75\%$)
- **Gra:** 152 ($\approx 25\%$)

Analizë e pjesëmarrjes rurale

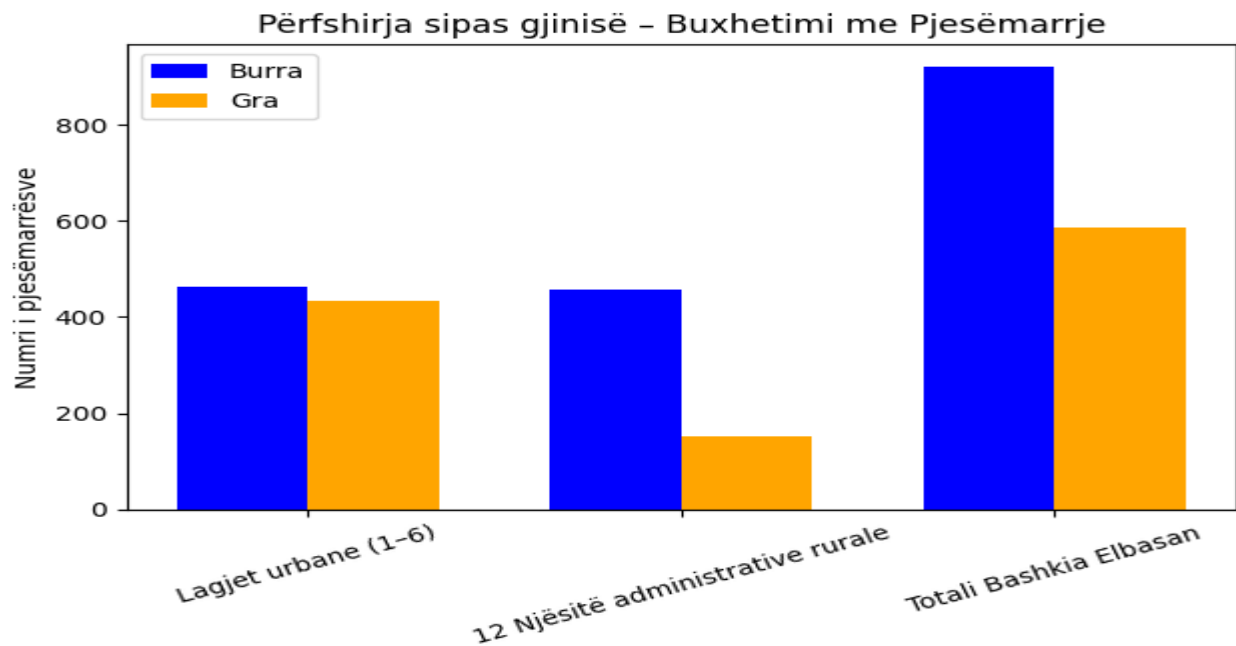
- Në zonat rurale vihet re një **dominim i ndjeshëm i pjesëmarrjes mashkullore (75%)**, që tregon një hendek gjinor më të theksuar krahasuar me zonat urbane.
- Njësitë me përfshirjen më të balancuar gjinore janë **Bradashesh (43% gra), Shushicë (33% gra) dhe Tregan (38% gra)**.
- Njësitë si **Gracen, Labinot Mal, Papër dhe Gjergjan** paraqesin përqindje shumë të ulët të pjesëmarrjes së grave, duke evidentuar nevojën për politika dhe mekanizma nxitës për përfshirje më të madhe.
- Pjesëmarrja më e lartë numerike është regjistruar në **Shirgjan (99 qytetarë)**, duke e bërë njësinë më aktive në procesin e konsultimit rural.

5. Analizë e prioriteteve – Njësitë administrative

Tema kryesore	Njësitë ku përmendet	Dominancë (% përsëritjeje)	Vlerësim
Infrastrukturë rrugore (asfaltim, zhavorrim, rrugë lidhëse)	Të gjitha (12/12)	46%	Prioritet absolut
Uji i pijshëm & kanalet vaditëse	Funar, Gjergjan, Gjinar, Bradashesh, Labinot Fushë, Labinot Mal, Papër, Shirgjan, Shushicë	20%	I lartë
Energjia elektrike & ndriçimi publik	Gjinar, Gjergjan, Bradashesh, Gracen, Labinot Mal, Papër, Shirgjan, Shushicë, Zavalinë	14%	I qëndrueshëm
Mbetjet & pastrimi	Funar, Gjergjan, Bradashesh, Shirgjan, Shushicë, Tregan	10%	Mesatar
Shërbime arsimore, shëndetësore & sociale	Funar, Gjinar, Bradashesh, Labinot Fushë, Gracen, Tregan, Zavalinë	7%	Lokal
Transport publik & akses rural	Gjinar, Bradashesh, Papër, Shirgjan, Gracen	3%	Specifik

6. Totali për Bashkinë Elbasan (Urban + Rural)

Zona	Nr. pjesëmarrësish	Burra	Gra	% Burra	% Gra	Përqindje mbi popullsinë
Lagjet urbane (1–6)	899	464	435	52%	48%	0.76%
12 Njësitë administrative rurale	609	457	152	75%	25%	0.52%
Totali Bashkia Elbasan	1,508	921	587	61%	39%	1.28 % e popullsisë totale (117,726banorë)



7. Përfundime të përgjithshme

- **Procesi i Buxhetimit me Pjesëmarrje 2025–2026** ka garantuar një përfshirje të gjerë territoriale dhe qytetare, me 1,508 qytetarë të angazhuar drejtpërdrejt në takimet urbane dhe rurale, që përfaqësojnë 1.28% të popullsisë së Bashkisë Elbasan.
- **Balanca gjinore rezulton e qëndrueshme në zonat urbane (48% gra)**, ndërsa në njësitë administrative evidentohet nevoja për rritjen e përfshirjes së grave dhe grupeve të tjera të nënpërfaqësuar.
- **Prioritetet infrastrukturore dominojnë qartësisht në të gjithë territorin**, duke reflektuar kërkesën për investime në rrugë, ndriçim publik dhe ujë të pijshëm si elementë themelorë të cilësisë së jetesës.

- Në zonat urbane vërehet një **rritje e interesit për çështje sociale, rinore dhe përmirësim të hapësirave publike**, duke sinjalizuar një profil qytetar më aktiv dhe më të ndërgjegjshëm për zhvillimin komunitar.
- Procesi ka forcuar **transparencën dhe besimin në vendimmarrjen vendore**, duke konsoliduar praktikën e konsultimit të hapur si një mekanizëm të qëndrueshëm të qeverisjes lokale.

8. Pyetësi publik (online/fizik) – Përmbledhje tabelare (Kampion: 512qytetarë)

Nr	Kategoria	Nënkategoria	Numër	%
1	Gjinia	Femra	335	65.4%
		Meshkuj	150	29.3%
		Preferoj të mos e publikoj	27	5.3%
2	Grupmosha	18–24 vjeç	42	8.2%
		25–34 vjeç	140	27.3%
		35–44 vjeç	160	31.3%
		45–54 vjeç	117	22.9%
		54–64 vjeç	47	9.2%
		Mbi 65 vjeç	6	1.1%
		3	Lagjet / Njësia Administrative	Lagja 1
	Lagja 2	134		26.2%
	Lagja 3	97		18.9%
	Lagja 4	73		14.3%
	Lagja 5	72		14.1%
	Lagja 6	43		8.4%
	Të tjera (rurale)	19		3.6%
4	Fusha prioritare	Infrastrukturë & ndriçim		295
		Mjedisi & pastrimi	87	17.0%
		Arsimi	49	9.6%
		Shërbime sociale	37	7.2%
		Siguria publike	17	3.3%
		Kulturë & sport	15	2.9%
		Të tjera	12	2.4%
		5	Problemet kryesore	Rrugët & asfaltimi
Ndriçimi publik	77			15.0%
Pastrimi & plehrat	73			14.3%
Uji i pijshëm	46			9.0%
Kanalizime / ujëra të zeza	39			7.6%
Parkime / gjelbërim / të tjera	69			13.5%
6	Pjesëmarrje në konsultime			PO
		JO	198	38.7%
		Pa përgjigje	14	2.7%
7	Vlerësim i përvojës	Nota 5	193	37.7%

		Nota 4	79	15.4%
		Nota 3	66	12.9%
		Nota 2	35	6.8%
		Nota 1	22	4.3%
		Pa notë	117	22.9%
8	Gatishmëri për pjesëmarrje të ardhshme	PO	366	71.5%
		Ndoshta	112	21.9%
		JO	34	6.6%
9	Niveli i informimit	Shumë mirë	223	43.6%
		Mirë	124	24.2%
		Mesatarisht	80	15.6%
		Pak / aspak	85	16.6%
10	Burimet e informacionit*	Faqja e bashkisë	349	68.2%
		Rrjetet sociale	246	48.0%
		Njësitë Administrative	122	23.8%
		Forumet OGP & OJF	69	13.5%
		Media lokale / të afërm	77	15.0%
		Nuk kam marrë informacion	28	5.5%

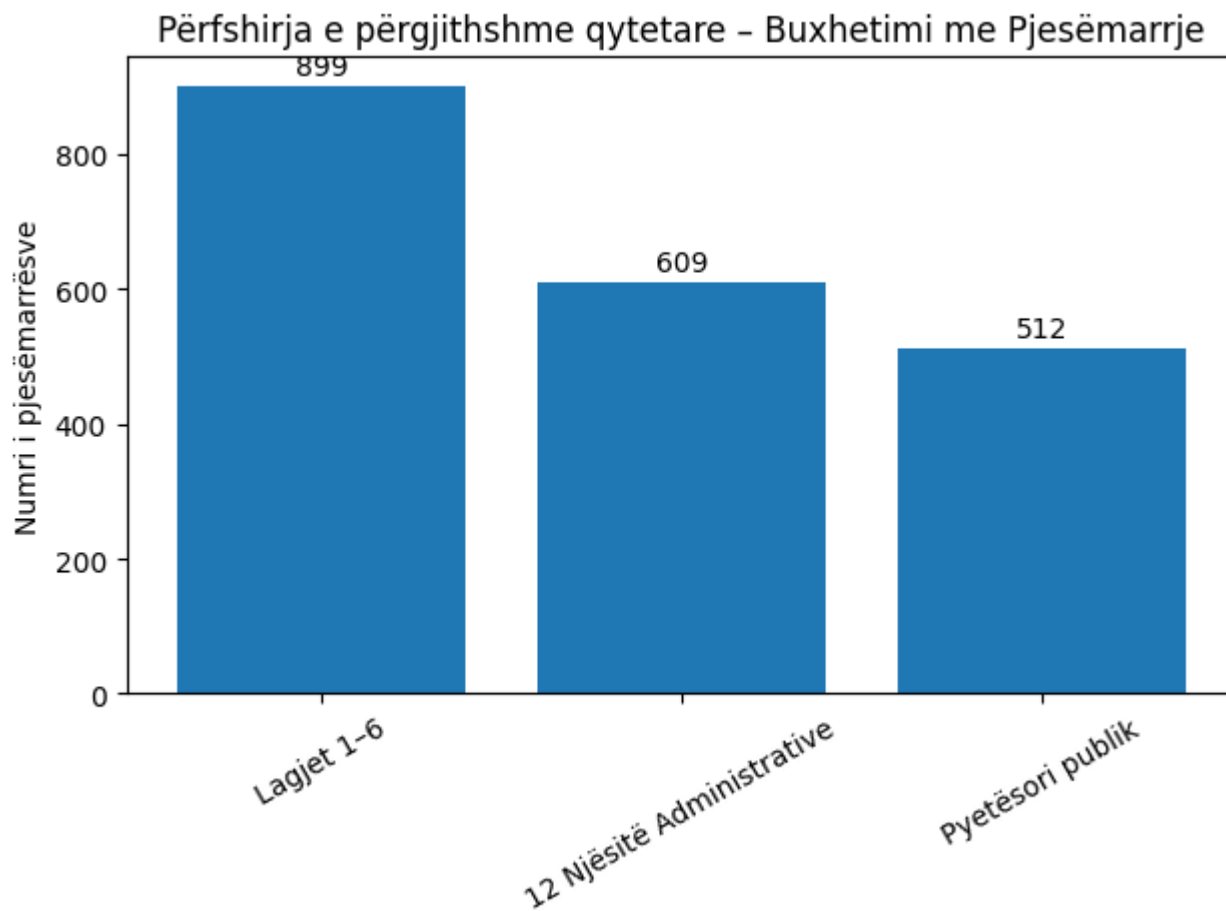
Përmbledhje analitike:

- **Lagja më aktiv:** Lagja 2 (≈26%) – konfirmon nivel të lartë mobilizimi dhe ndërgjegjësimi qytetar në këtë zonë.
- **Dominon gjinia femërore:** ≈65% e kampionit – tregon përfshirje të fortë të grave në procesin e konsultimit publik, veçanërisht në formatin digjital.
- **Prioritet absolut:** Infrastrukturë & ndriçim (≈58%) – më shumë se gjysma e qytetarëve kërkojnë investime në rrugë dhe ndriçim publik.
- **Problemi më i evidentuar:** Asfaltimi i rrugëve (≈41%) – konfirmon se infrastruktura rrugore mbetet shqetësimi kryesor në nivel bashkiak.
- **Pjesëmarrje e mëparshme në konsultime:** ≈59% – procesi po konsolidohet si praktikë e qëndrueshme demokratike.
- **Gatishmëria për pjesëmarrje:** ≈72% – tregues i besimit dhe vullnetit për vazhdimësi të dialogut me institucionin.
- **Të informuar mirë ose shumë mirë:** ≈68% – komunikimi institucional perceptohet si funksional.
- **Burim kryesor informacioni:** Faqja zyrtare e Bashkisë dhe rrjetet sociale – kanalet digjitale mbeten mjeti më efektiv për mobilizimin qytetar.

9. Buxhetimi me pjesëmarrje 2025 – Analizë e përbashkët

9.1 Përfshirja e përgjithshme qytetare

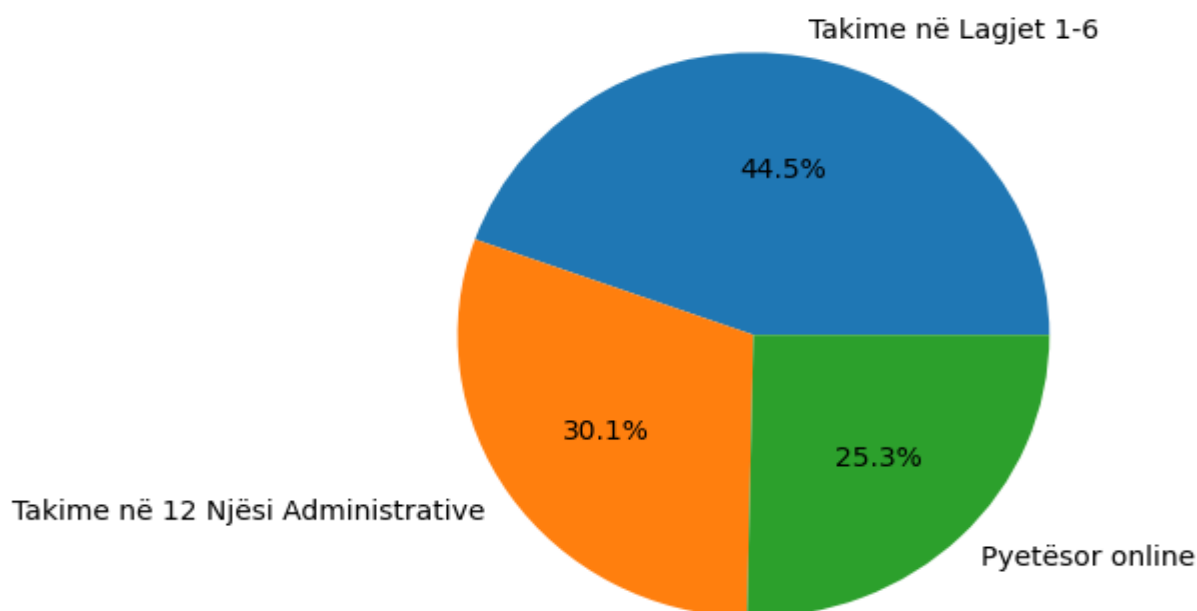
Zona	Nr. pjesëmarrësish	Burra	Gra	% Burra	% Gra
Lagjet urbane (1–6)	899	464	435	52%	48%
12 Njësitë administrative	609	457	152	75%	25%
Pyetësoni publik (512)	512	147	326	29%	64%
Totali Bashkia Elbasan	2,020	1,068	913	53%	45%



9.2 Përbërja sipas burimit të pjesëmarrjes

Zona	Nr. pjesëmarrësish	Burra	Gra	% Burra	% Gra
Lagjet 1–6	899	464	435	52%	48%
12 Njësitë Administrative	609	457	152	75%	25%
Pyetësori publik (online/fizik)	512	147	326	29%	64%
Totali Bashkia Elbasan	2,020	1,068	913	53%	45%

Buxhetimi me Pjesëmarrje



9.3. Balanca gjinore sipas zonës

Zona	Femra	Meshkuj	Koment
Lagjet 1–6	48%	52%	Balancë e mirë gjinore
12 Njësitë Administrative	25%	75%	Dominim mashkullor, nevojë për rritje të përfshirjes së grave
Pyetësori publik	64–65%	29%	Dominim i grave në formatin digjital
Mesatarja bashkiake	45%	53%	Afër balancës gjinore në total

9.4. Prioritetet kryesore

Temë kryesore	Rajone	Njësi	Pyetësor	Mesatare	Vlerësim
Asfaltim & rrugë	45%	46%	40.6%	44%	Prioritet absolut
Ndriçim & siguri publike	20%	14%	15%	16%	I lartë
Pastrime & mbetje	15%	10%	14.2%	13%	I qëndrueshëm
Uji i pijshëm / kanalizime	6%	20%	8.9%	12%	Prioritet teknik
KUZ, fasada & urbanistikë	12%	7%	9.6%	9%	Mesatar
Kultura, sporti & rinia	5%	7%	3%	5%	Lokal
Shërbime sociale & arsim	8%	7%	7.2%	7%	I qëndrueshëm

9.5. Profili i pjesëmarrësve në pyetësor

Kategoria	Përqindje dominante	Koment
Gjinia	~65% femra	Përfshirje e fortë e grave në formatin online
Mosha	25–44 vjeç (~59%)	Grupi më aktiv profesionalisht
Rajoni më aktiv	Rajoni 2 (~26%)	Konfirmon mobilizim të lartë
Informimi	~68% mirë ose shumë mirë	Komunikim institucional efektiv
Vullnet për vazhdimësi	~72%	Angazhim i qëndrueshëm qytetar

10. Përfundime të përgjithshme për Bashkinë Elbasan

- Procesi përfshiu **2,020 qytetarë**, duke arritur 1.7% të popullsisë.
- Pjesëmarrja në Lagjet 1–6 paraqet balancë të mirë gjinore.
- Në 12 Njësitë Administrative vihet re dominim mashkullor dhe nevojë për politika nxitëse për përfshirjen e grave.
- Pyetësori online ka rritur ndjeshëm angazhimin e grave dhe të rinjve.
- Infrastrukturat bazë (rrugë, ujë, ndriçim) janë prioritet i qartë në të gjitha zonat.
- Rajoni 2 dhe Shirgjani rezultojnë më aktivët në pjesëmarrje.
- Kanali kryesor i informimit mbeten faqja zyrtare dhe rrjetet sociale.
- Procesi tregon rritje të besimit qytetar dhe konsolidim të kulturës së konsultimit publik.
- Buxheti me pjesëmarrje 2025 përfaqëson një hap të rëndësishëm drejt qeverisjes së hapur dhe llogaridhënies vendore.

11. Përmbledhje

Treguesi kryesor	Rezultati
Pjesëmarrës gjithsej	2,020 qytetarë
Pjesëmarrje mbi popullsinë (117,726)	1.72%
Përfshirje gjinore mesatare	45% gra / 53% burra

Prioritet absolut	Asfaltimë & ndriçim publik
Rajoni më aktiv	Rajoni 2 (~26%)
Njësia më aktive	Shirgjan (99 pjesëmarrës)
Angazhim për vazhdimësi	~72%
Informim qytetar i mirë	~68%